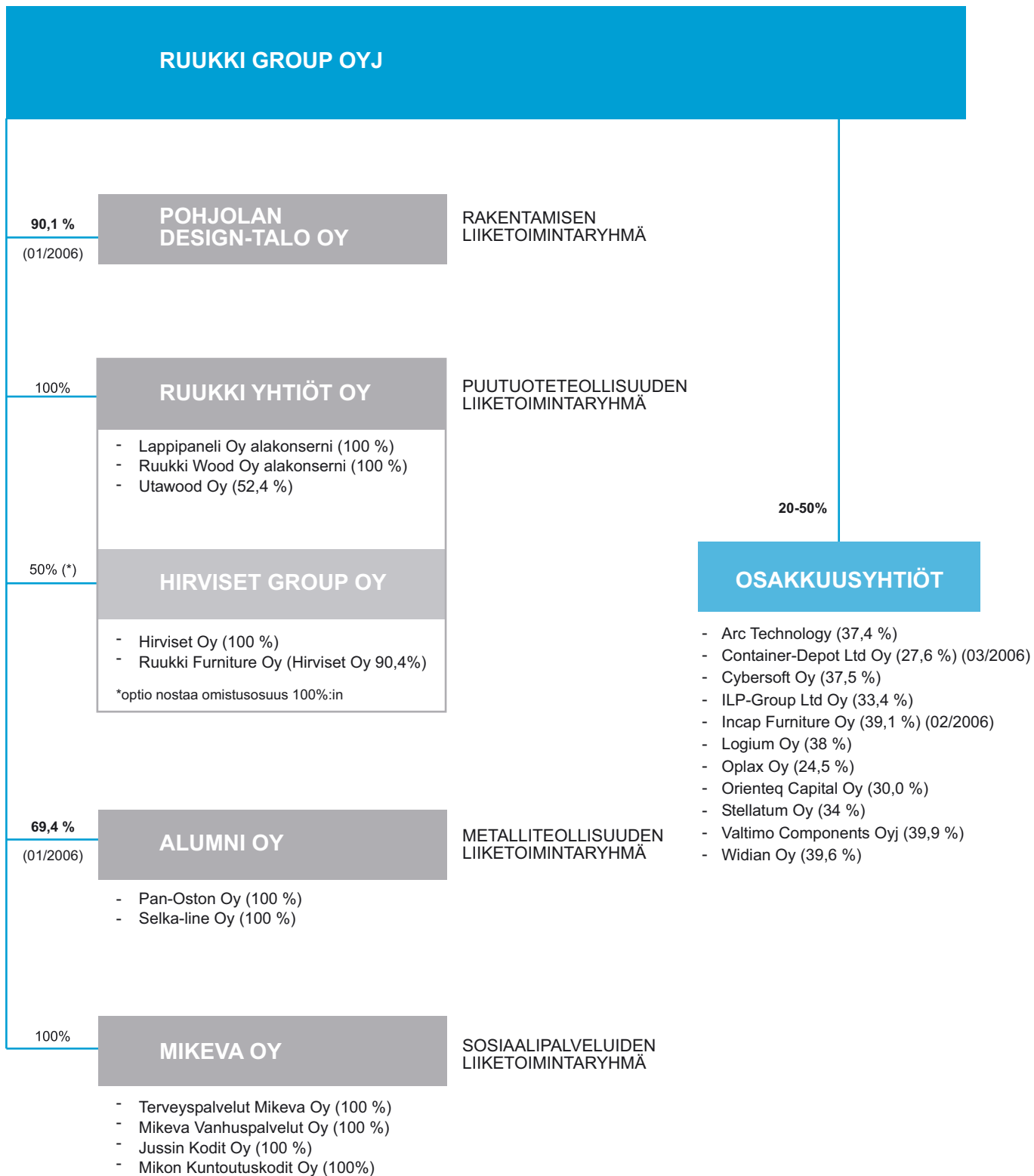


RUUKKI | **GROUP**

OSAVUOSIKATSAUS 1.1. - 31.3.2006

RUUKKI GROUP -KONSERNI

Ruukki Group Oyj on muodostanut kirjanpitolain 6. luvun tarkoittaman konsernin 1.7.2003 alkaen, ja eri yhtiöt on liitetty kirjanpidollisesti konserniin mainitusta tai myöhemmästä päivästä.



RUUKKI GROUP -KONSERNIN OSAVUOSIKATSAUS 1.1.-31.3.2006

SISÄLLYSLUETTELO

- 3-6 Ruukki Group -konserni katsauskaudella 1.1.-31.3.2006
 - 3 Konsernin avainluvut
 - 4 Taloudellista kehitystä kuvaavat graafit
 - 5 Keskeiset tapahtumat katsauskaudella ja sen jälkeen
- 7-8 Kehitys liiketoimintaryhmittäin
- 9-10 Arvio tulevasta kehityksestä
 - 11 Tuloslaskelmayhteenveto
 - 11 Segmenttikohtainen taloudellinen kehitys
 - 12 Taselaskelmayhteenveto
 - 12 Rahoituslaskelmayhteenveto
 - 13 Oman pääoman muutos
 - 13 Muita tunnuslukuja
 - 14 Osakkeita ja osakepääomaa koskevat tiedot

YHTEENVETO

Ruukki Group -konsernin ensimmäisen vuosineljänneksen 2006 liikevaihto oli yhteensä 27,1 Me (1-3/2005: 23,0 Me). Vertailukelpoinen liikevaihto kasvoi edellisen vuoden vastaavaan neljännekseen verrattuna noin 15 %, kun eliminoidaan Mikeva-alakonsernissa Q4/2005 tehtyjen yritysjärjestelyjen vaikutukset.

Katsauskauden liikevoitto oli 3,0 Me (2,0 Me) eli 11,2 % (8,5 %) liikevaihdosta.

Katsauskauden voitto oli 1,3 Me (1,2 Me) eli 5,0 % (5,1 %) liikevaihdosta.

Konsernin rahoitusasema on säilynyt katsauskaudella hyvänä. Katsauskauden lopussa toteutettu osakeanti on

merkittävästi vahvistanut (n. 21 Me) Ruukki Group Oyj:n omaa pääomaa ja likviditeettiä huhtikuun alusta alkaen.

Ruukki Group Oyj teki helmikuussa sopimuksen huonekalutoimialan järjestelyn toteuttamisesta, jossa eri vaiheiden jälkeen Ruukki Group –konsernista tulee Incap Furniture Oy:n omistaja siten, että Ruukki Groupin yhteenlaskettu omistusosuus on noin 47 % ja että Ruukki Group Oyj:llä on oikeus syyskuuhun 2007 mennessä nostaa omistusosuutensa uudesta Incap Furniture –alokonsernista noin 51 %:in.

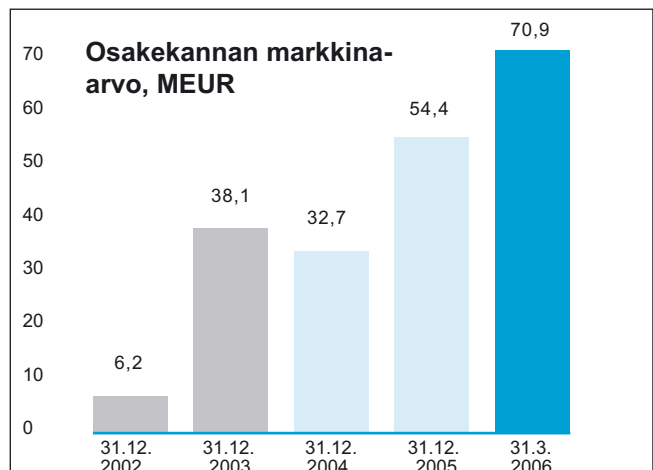
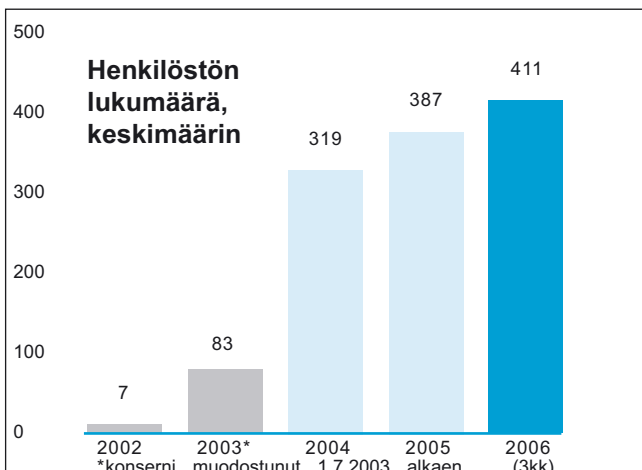
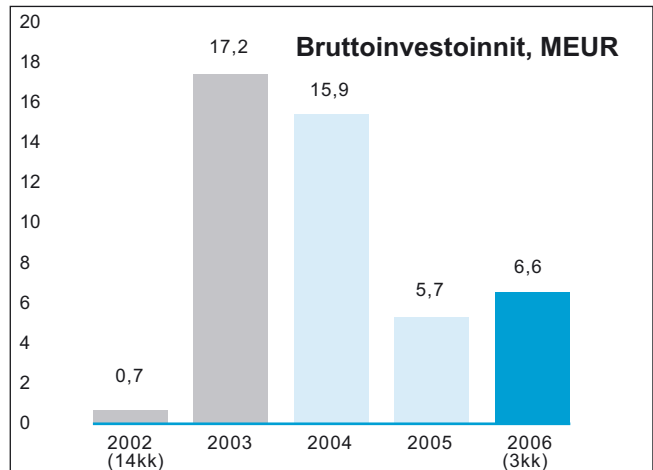
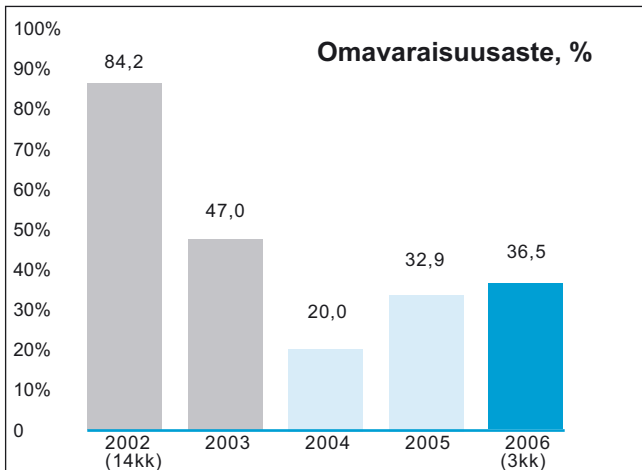
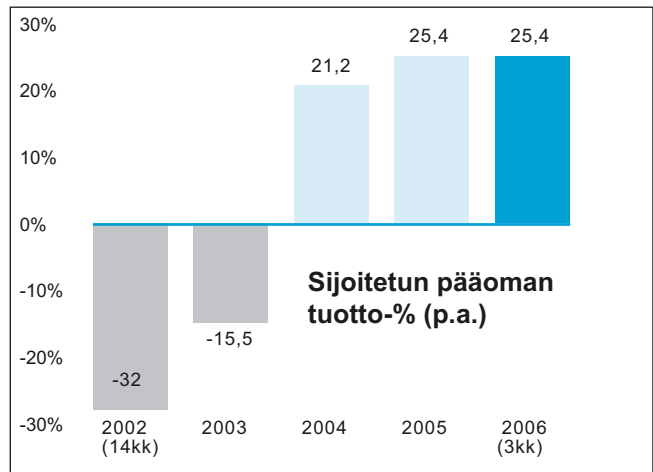
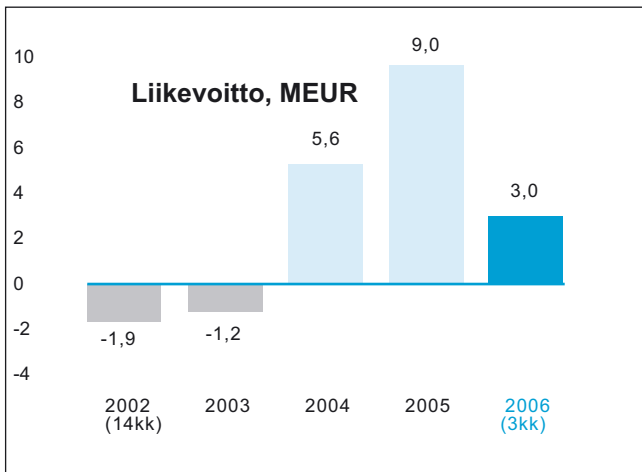
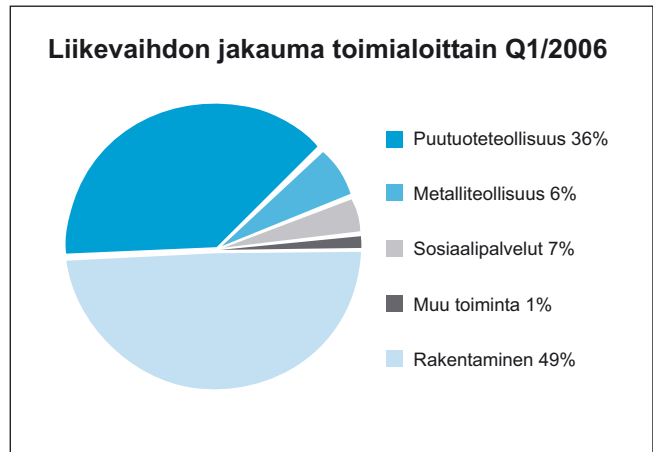
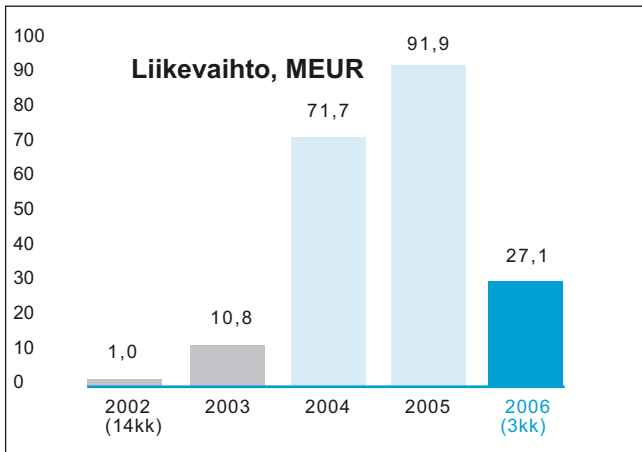
Ruukki Group -konsernin liikevaihdon vuonna 2006 arvioidaan olevan nykyisellä liiketoimintarakenteella noin 130 miljoonaa euroa, kun Incap Furniture Oy oletetaan konsolidoitavaksi konserniin toukokuun alusta alkaen. Konsernin suhteellisen kannattavuuden (liikevoitto) arvioidaan säilyvän vuonna 2006 edellisvuoden tasolla.

KONSERNIN AVAINLUVUT (MEUR)

	1-3/2006 3 kk	1-3/2005 3 kk	1-12/2005 12 kk
Liikevaihto	27,1	23,0	91,9
liikevaihdon muutos, %	17,5 %	30,9 %	28,2 %
Liikevoitto	3,0	2,0	9,0
% liikevaihdosta	11,2 %	8,5 %	9,8 %
Voitto ennen veroja	2,6	1,7	8,5
% liikevaihdosta	9,6 %	7,3 %	9,2 %
Voitto	1,3	1,2	5,5
% liikevaihdosta	5,0 %	5,1 %	6,0 %
Taseen loppusumma	84,3	69,4	89,1
Liiketoiminnan rahavirta	2,3	1,9	9,2
Oman pääoman tuotto, % p.a.	25,5 %	35,6 %	29,9 %
Sijoitetun pääoman tuotto, % p.a.	25,4 %	19,4 %	25,4 %
Omavaraisuusaste, %	36,5 %	23,2 %	32,9 %
Nettovelkaantumisaste, %	40,7 %	79,6 %	7,7 %
Bruttoinvestoinnit taseen pysyviin vastaaviin	6,6	0,2	5,7
% liikevaihdosta	24,5 %	0,7	6,2 %
Tilaukanta	44,5	32,1	36,2
Henkilöstö katsauskauden lopussa	416	410	416
Osakekohtainen tulos, euroa	0,01	0,01	0,07
Osakekohtainen tulos, euroa, laimennusvaikutuksella oikaistuna	0,01	0,01	0,05
Osakekohtainen oma pääoma, euroa	0,28	0,17	0,26
Osakkeiden kpl-määrä keskimäärin * laimentamaton	93 300 880	81 780 548	83 188 347
laimennusvaikutuksella oikaistu	116 270 880	105 280 548	106 467 885
Konserniyhtiöiden hallussa olevat omat osakkeet, kpl	0	344 500	0
% osakkeiden lukumäärästä	0,0 %	0,4 %	0,0 %

* kun tarjousannissa huhtikuussa 2006 liikkeelle lasketut uudet osakkeet lasketaan mukaan allokaatiopäivästä 3.4.2006 alkaen, eli kauden Q1/2006 jälkeen

TALOUDELLISTA KEHITYSTÄ KUVAAVAT GRAAFIT



2001-2003: FAS, 2004-2005: IFRS

KESKEISET TAPAHTUMAT KATSAUSKAUDELLA

Tammikuussa 2006 Ruukki Group Oyj myi 9,9 % tytäryhtiönsä Pohjolan Design-Talo Oy:n osakekannasta Pohjolan Design-Talo Oy:n toimitusjohtaja Kimmo Kurkelalle.

Ruukki Group Oyj:n omistusosuus Alumni Oy:ssä, joka on konsernin metalliteollisuuden liiketoimintaryhmän emoyhtiö, laski tammikuussa 2006 vaihtovelkakirjan konvertoinnin vuoksi aiemmasta 100 %:sta noin 69,44 %:in.

Helmikuussa 2006 Ruukki Group Oyj oli toteuttamassa toimialajärjestelyä Suomen huonekaluteollisuudessa. Tässä järjestelyssä Ruukki Group Oyj osti noin 39,1 % Suomen suurimman huonekalujen sopimusvalmistajan Incap Furniture Oy:n osakekannasta. Hirviset Group Oy puolestaan tulee myymään tytäryhtiönsä Hirviset Oy:n koko osakekannan osakevaihdolla Incap Furniture Oy:lle. Näiden järjestelyjen seurauksena Ruukki Group Oyj ja Hirviset Group Oy tulevat omistamaan yhteensä noin 47 % Incap Furniture Oy:stä, kun järjestely on teknisesti saatu toteutetuksi loppuun myöhemmin vuoden 2006 aikana. Lisäksi Ruukki Group Oyj:llä tulee olemaan optio syksyyn 2007 saakka nostaa osakeannin kautta omistusosuuttaan Incap Furniture Oy:ssä noin neljällä prosenttiyksiköllä noin

51 %:in. Kyseisen option perusteella syntyvään potentiaalisen äänivaltaan perustuen Incap Furniture Oy tullaan yhdistelemään konserniyhtiönä Ruukki Group - konserniin siitä alkaen, kun edellä mainittujen transaktioiden täytäntöönpano on kokonaisuudessaan toteutunut. Transaktion täytäntöönpano tapahtuu kokonaisuudessaan loppuun toukokuun aikana, joten Ruukki Group konsolidoi raportoinnissaan Incap Furniture Oy:n konserniyhtiönä oletettavasti 1.5.2006 alkaen.

Maaliskuussa 2006 Ruukki Group Oyj hankki 3,5 miljoonan euron suuruisen osakepääoman korotuksen kautta noin 27,6 % omistusosuuden Container-Depot Ltd Oy:ssä. Yhtiön pääosakas 68,5 % omistusosuudella on Container Finance Ltd Oy, joka kuuluu suomalaiseen perheomisteiseen Containerships -konserniin. Container-Depotin liiketoiminta on aiemmin käsittänyt Suomessa (Helsingissä, Kotkassa ja Haminassa) sekä vuodesta 1998 Venäjällä (Pietarissa) tapahtuvat depot- ja konttiterminaali-toiminnot, joissa asiakkaina ovat pääosin konttirahtia kuljettavat varustamot ja konttileasingyhtiöt.

Ruukki Group Oyj:n ylimääräinen yhtiökokous päätti 9.3.2006 osakeannin toteuttamisesta. Yhtiö toteutti osakeannin huutokauppamekanismilla kaikille avoimena uusmerkintänä. Osakeannin merkintäaika oli 29. -



31.3.2006. Osakeannin enimmäismäärä 30.000.000 osaketta ylimerkittiin yli kaksinkertaisesti. Osakeannissa yhtiö laski huhtikuussa liikkeelle annin ehtojen mukaisen enimmäismäärän 30.000.000 osaketta, joiden merkintähinnaksi hallitus vahvisti 0,72 euroa osakkeelta. Yhtiö keräsi annilla nettomääräisesti noin 21,2 miljoonaa euroa, kun otetaan huomioon osakeannin järjestämisestä aiheutuneet suorat kulut. Osakeannista kerättävät varat on tarkoitus käyttää kannattavan kasvun edellyttämiin investointeihin.

KESKEISET TAPAHTUMAT KATSAUSKAUDEN JÄLKEEN

Ruukki Group Oyj:n varsinainen yhtiökokous pidettiin 26.4.2006. Yhtiökokous päätti hallituksen esityksen mukaisesti jakaa osinkoa 0,02 euroa osakkeelta. Osingonjaon täsmäytyspäivä oli 2.5.2006 ja maksupäivä 9.5.2006. Osinkoon eivät olleet oikeutettuja yhtiön maaliskuussa 2006 toteutetun osakeannin perusteella liikkeelle lasketut uudet osakkeet. Yhtiökokous myönsi vastuuvapauden hallituksen jäsenille ja toimitusjohtajalle. Hallituksen jäsenten lukumääräksi vahvistettiin kahdeksan. Hallituksen jäseniksi valittiin uudelleen Markku Kankaala, Kai Mäkelä, Matti Vikkula ja Ahti Vilppula sekä uusina

jäseninä Fredrik Danielsson, Mikko Haapanen, Timo Honkala ja Matti Lainema. Yhtiön uusi hallitus piti varsinaisen yhtiökokouksen jälkeen järjestäytymiskokouksen, jossa hallituksen puheenjohtajaksi valittiin Matti Vikkula ja hallituksen varapuheenjohtajaksi Kai Mäkelä. Yhtiökokous valitsi yhtiön varsinaiseksi tilintarkastajiksi edelleen KHT-Yhteisö KPMG Oy Ab:n sekä Reino Tikkasen, KHT. Yhtiökokous päätti hallituksen ehdotuksen mukaisesti valtuuttaa hallituksen päättämään yhtiön osakepääoman korottamisesta sekä omien osakkeiden hankinnasta ja luovuttamisesta. Yhtiökokous päätti muuttaa vuoden 2004 vaihdettavan pääomalainan lainaehtoja osittain siten, että kyseinen päätös on ehdollinen erillisen velkojainkokouksen päätökselle.

Katsauskauden päättymisen jälkeen puutuoteteollisuudessa on päätetty jatkaa investointeja kuivauskapasiteetin laajentamiseen kasvavan ulkomaisen kysynnän myötä. Toisella vuosineljänneksellä aloitettavan investoinnin kokonaissuuruus on noin kaksi miljoonaa euroa.

Rakentamisen liiketoimintaryhmä on täytäntöönpannut elementtituotannon aloittamiseen liittyvät järjestelyt. Elementtituotanto aloitetaan toisen vuosineljänneksen aikana.



KEHITYS LIIKETOIMINTARYHMITÄIN

RAKENTAMISEN LIIKETOIMINTARYHMÄ

Rakentamisen liiketoimintaryhmä, Pohjolan Design-Talo Oy, on erikoistunut muuttovalmiiden omakotitalojen suunnitteluun ja valmistukseen koko Suomen alueella. Liiketoimintaryhmän toimittamien valmistaloyksikköjen liikevaihto tuloutetaan vasta asiakkaalle luovuttamisen yhteydessä, eikä keskeneräisillä työkohteilla ole siten vaikutusta konsernin katsauskauden liikevaihtoon eikä tulokseen. Valmiiden talojen luovutukset vaihtelevat toimialan tyyppillisen luonteen vuoksi runsaasti eri vuosineljänneksillä. Liiketoimintaryhmä on luovuttanut asiakkaille muuttovalmiita taloja seuraavasti:

Q1/2006	Q4/2005	Q3/2005	Q2/2005	Q1/2005
127	137	91	83	101

Liiketoimintaryhmän arvonlisäveroton tilauskanta katsauskauden lopussa oli noin 29,4 miljoonaa euroa. Tilaukseen ei kohdistu merkittäviä riskejä. Liiketoimintaryhmän palveluksessa oli katsauskauden lopussa 105 henkilöä, sekä lisäksi urakkasopimuksiin perustuen merkittävä määrä ulkopuolisten palvelutarjoajien työvoimaa.

Yhtiö tulee siirtymään 2006 toisen vuosineljänneksen aikana kuorielementtejä hyödyntävään rakennustapaan. Kuorielementtitoimituksilla siirretään työvaiheita rakennustyömailta tehtaaseen. Kuorielementeissä yhdistyvät suurelementtien sekä pre-cut rakentamisen edut. Uusi rakentamistapa mahdollistaa talojen nopean saattamisen säävalmiiksi saumatonta rakentamistapaa noudattaen.

Rakentamisen liiketoimintaryhmän katsauskauden avainluvut:

	Q1/2006	Q1/2005	Muutos, %
Liikevaihto, Me	14,0	11,3	+ 24 %
Liikevoitto, Me	3,5	2,5	+ 35 %
Liikevoitto-%	24,6 %	22,5 %	

PUUTUOTETEOLLISUUDEN LIIKETOIMINTARYHMÄ

Puutuoteteollisuuden liiketoimintaryhmä on keskittynyt toisaalta havutukkien tehokkaaseen jalostamiseen erityyppisiksi sahaustuotteiksi ja toisaalta puukomponenttien ja valmiiden puisten huonekalujen tuotantoon. Liiketoimintaryhmään kuuluu Kuusamossa toimiva Lappipaneli -sahakonserni, Lestijärvellä, Ruukissa ja Hollolassa toimiva Hirviset Group -huonekalukonserni sekä yksittäisiä konsernin liiketoimintaryhmiä tukevia juridisia yhtiöitä. Helmikuussa toteutettu Incap Furniture -kauppa näkyi katsauskaudella osakkuusyhtiöomistuksena.

Sahaliiketoiminnassa edellisen tilikauden jälkipuoliskolla toteutetut investoinnit ovat lisänneet sahan tuotantokapasiteettia ja tehokkuutta. Vientimarkkinoiden suotuisan kysynnän vuoksi sahaliketoiminnan liikevaihto on kasvanut edellisen vuoden vastaavaan ajanjaksoon verrattuna noin

30 %. Mäntysahatavaran myyntihinnat ovat nousseet hieman. Sahaustoiminnan kannattavuus on vuoden 2006 ensimmäisellä neljänneksellä parantunut selkeästi verrattuna vuoden 2005 vastaavaan aikaan. Katsauskauden sahaustoiminnan liikevaihdosta noin 60 % on kohdistunut suoraan vientimarkkinoille, joilla yhtiö on saavuttanut hyvän aseman. Lappipaneli Oy:n arvonlisäveroton tilauskanta katsauskauden lopussa oli noin 12 miljoonaa euroa. Sahausliiketoiminnan palveluksessa olevan henkilöstön määrä oli katsauskauden lopussa yhteensä 35 henkilöä. Lisäksi muissa sahaliketoimintaa palvelevissa yhtiöissä oli töissä kaksi henkilöä vuosineljänneksen lopussa.

Hirviset Group -al konsernin yhtiöiden liiketoimintaympäristö on edelleen ollut hyvin haastava, ja alakonsernin yhtiöiden tulos on säilynyt tappiollisena ja likviditeettitilanne vaikeana. Hirviset Group -al konsernin palveluksessa olevan henkilöstön määrä oli katsauskauden lopussa 80 henkilöä.

Puutuoteteollisuuden liiketoimintaryhmän katsauskauden avainluvut 1-3/2006:

	Liikevaihto, Me	Liikevoitto, Me	Liikevoitto, %
Sahausliiketoiminta	6,3	0,4	+ 6,0 %
Huonekaluliiketoiminta	2,9	-0,6	- 21,1 %
Liiketoimintaryhmä yhteensä	9,2	-0,2	- 2,6 %

Puutuoteteollisuuden liiketoimintaryhmän katsauskauden avainluvut 1-3/2005:

	Liikevaihto, Me	Liikevoitto, Me	Liikevoitto, %
Sahausliiketoiminta	4,8	0,0	+ 0,3 %
Huonekaluliiketoiminta	3,7	-0,3	- 8,3 %
Liiketoimintaryhmä yhteensä	8,5	-0,3	- 3,5 %

SOSIAALIPALVELUIDEN LIIKETOIMINTARYHMÄ

Sosiaalipalveluiden liiketoimintaryhmä tarjoaa korkealaatuisia hoito- ja kuntoutuspalveluita kuntien, kaupunkien, yhteisöjen ja yritysten tarpeisiin. Työssä hyödynnetään parhaita hyväksytyjä menetelmiä, kokemuksia ja palvelutuotannon prosesseja sekä tuetaan niiden kehittymistä.

Katsauskaudella liiketoimintaryhmän toiminta säilyi vakaana. Edellisen tilikauden viimeisellä vuosineljänneksellä ostettujen ja käynnistettyjen uusien yksiköiden toiminta on lisännyt liiketoimintaryhmän volyyymiä merkittävästi.

Liiketoimintaryhmään kuuluvat alakonsernin emoyhtiö Mikeva Oy, sekä sen tytäryhtiöt Jussin Kodit Oy, Mikeva Vanhuspalvelut Oy, Terveyspalvelut Mikeva Oy sekä uutena vuonna 2005 hankittuna yksikkönä Mikon Kuntoutuskodit Oy. Liiketoimintaryhmän palveluksessa oli katsauskauden lopussa 125 henkilöä.

Vertailukelpoinen liikevaihdon kasvu sosiaalipalveluiden liiketoimintaryhmässä oli noin 17 %, kun eliminoidaan vuoden 2005 jälkimmäisellä puoliskolla hankitun Mikon Kuntoutuskodit Oy:n vaikutus. Vastaavasti vertailukelpoinen liikevoiton muutos on noin 79 %.

Sosiaalipalveluiden liiketoimintaryhmän katsauskauden avainluvut:

	Q1/2006	Q1/2005	Muutos, %
Liikevaihto, Me	1,9	1,2	+ 61 %
Liikevoitto, Me	0,3	0,1	+ 175 %
Liikevoitto-%	14,8 %	8,7	

METALLITEOLLISUUDEN LIIKETOIMINTARYHMÄ

Metalliteollisuuden liiketoimintaryhmässä viennin osuus liiketoimintaryhmän liikevaihdosta on ollut katsauskaudella noin 50 %. Katsauskaudella liiketoimintaryhmän toiminnassa ei ole tapahtunut merkittäviä muutoksia aiempaan toimintaan verrattuna. Vientimarkkinoiden

suhteellinen merkitys on lisääntynyt. Ruukki Group Oyj:n omistusosuus metalliteollisuuden alakonsernin emoyhtiössä Alumni Oy:ssä on tammikuussa 2006 laskenut noin 69,4 %:in. Liiketoimintaryhmään kuuluvat Alumni Oy, Pan-Oston Oy ja Selka-line Oy. Liiketoimintaryhmän palveluksessa oli katsauskauden lopussa 42 henkilöä.

Metalliteollisuuden liiketoimintaryhmän katsauskauden avainluvut:

	Q1/2006	Q1/2005	Muutos, %
Liikevaihto, Me	1,8	2,0	- 12 %
Liikevoitto, Me	0,1	0,0	+ 51 %
Liikevoitto-%	4,1 %	2,4 %	

OSAKKUUSYHTIÖT

Ruukki Group Oyj omistaa sekä suoraan että tytäryhtiöidensä kautta myös vähemmistöosuuksia useissa suomalaisissa liiketoimintayhtiöissä. Osakkuusyhtiöt on yhdistelty konsernitilinpäätökseen pääomaosuusmenetelmää käyttäen. Osakkuusyhtiöiden tulosvaikutus on ollut vuoden 2006 ensimmäisellä vuosineljänneksellä noin -0,2 miljoonaa euroa.

MUUT LIIKETOIMINNAT

Ruukki Group Oyj:n internet-palvelutoimintaa harjoittavan tytäryhtiön Magentasites Oy:n liiketoiminta on päätetty myydä. Oletusarvoisesti transaktio saadaan toteutettua kesäkuun loppuun mennessä. Kaupalla ei tule olemaan merkittävää vaikutusta konsernin taloudellisiin lukuihin.

TULEVAISUUDEN NÄKYMÄT

Ruukki Group Oyj toimii kehitysyhtiönä 3-5 eri toimialoilla. Kehitysyhtiötoiminnan luonteeseen kuuluu yritys- ja rakennejärjestelyt, minkä vuoksi yhtiön toiminnan ja tulevaisuuden kehityksen arviointi on vaikeaa. Ruukki Group -konserni on huhtikuun alussa saanut osakeannin kautta merkittävän vahvistuksen yhtiön omaan pääomaan. Mahdollisesti jatkossa toteutettavat yritysjärjestelyt voivat muuttaa konsernin rakennetta, ja sitä kautta myös tulevaisuuden näkymiä.

Rakentamisen liiketoimintaryhmä:

- toimiala on tyypillisesti syklinen, ja on ollut voimakkaassa kasvussa viimeiset vuodet;
- kasvun ennustetaan jatkuvan lähivuodet alalla yleensä;
- vuonna 2006 aloitettavalla kuorielementtien käytöllä pyritään sekä varmistamaan ja lisäämään laatutasoa sekä toimitusvarmuutta ja -nopeutta, sekä ehkäisemään työvoimakustannusten nousun muutoin aiheuttamia kannattavuuspaineita.

Puutuoteteollisuuden liiketoimintaryhmä:

- sahatoimiala on tyypillisesti syklinen, ja vuosi 2005 oli alalla poikkeuksellisen haastava;
- sahatoimintaan tehdyt investoinnit tulevat vuonna 2006 parantamaan toiminnan laatutasoa ja kannattavuutta;
- markkinahintojen kehityksen oletetaan olevan suotuisaa, ja vientimarkkinoiden kysynnän hyvällä tasolla;
- huonekaluteollisuuden uuden toimialaratkaisun uskotaan vaikuttavan positiivisesti;
- vuoden 2006 jälkipuoliskosta alkaen huonekaluteollisuudessa oletetaan tapahtuvan tuotannon rationalisointia.

Metalliteollisuuden liiketoimintaryhmä:

- metalliteollisuuden liiketoimintaryhmän oletetaan jatkavan toimintaansa pitkälle aikaisemman mallin ja hitaasti kasvavan volyymitason mukaisesti;
- tulevaisuudessa pyritään kartoittamaan uusia asiakkaita Venäjältä ja Pohjoismaista.

Sosiaalipalveluitten liiketoimintaryhmä:

- sosiaalipalveluitten liiketoimintaryhmän uskotaan kasvavan sekä organisaation että yritysostojen kautta;
- liiketoimintaryhmän laatutasoon ja laajaan laatuajatteluun panostetaan jatkossakin vahvasti.

VASTUUT JA VASTUUSITOUUMUKSET, MUUTOKSET KATSAUSKAUDELLA TAI SEN JÄLKEEN

Yrityskauppoihin liittyvät kauppahintavastuut

Konsernin suorittamiin yrityskauppoihin liittyvät lisäkauppahintavastuut on aktivoitu konserniilinpäätökseen ja esitetty lyhytaikaisissa tai pitkäaikaisissa veloissa perustuen kauppahintavastuun maksuajankohtaan.

Katsauskaudella tai sen jälkeen Ruukki Group Oyj on maksanut käteisellä lisäkauppahintavastuita noin 5,7 miljoonalla eurolla.

Velkojen määrä ja niiden vakuudeksi annetut kiinnitykset tai takaukset

Ruukki Group Oyj on katsauskaudella toteutetun osakekaupan rahoittamiseksi ottanut 1,9 miljoonan euron pitkäaikaisen rahalaitoslainan, jonka vakuudeksi on pantattu ostetut osakkeet ja annettu lisäksi noin 1,7 miljoonan euron suuruinen yritys kiinnitys.

Katsauskauden aikana konsernin yhtiöt ovat vieraan pääoman lyhennyksinä maksaneet yhteensä noin 0,5 miljoonaa euroa, joka on vastaavasti pienentänyt takausvastuita.

Muut katsauskauden jälkeiseen tilanteeseen vaikuttavat tekijät

Koska katsauskauden jälkeen tapahtuu Incap Furniture Oy:n konsolidointi IFRS-periaatteiden mukaan, Ruukki Group -konsernin rahoitusleasingvelkojen määrä sekä laajemmin vieraan pääoman määrä tulee lisääntymään, mikä vaikuttaa taserakenteeseen toisesta vuosineljänneksestä alkaen.

Avoimet riita-asiat

Ruukki Group Oyj on huhtikuussa jättänyt markkinaoikeuteen hakemuksen, jossa Ruukki Group pyytää markkinaoikeutta kieltämään Rautaruukki Oyj:tä yhden miljoonan euron sakon uhalla jatkamasta "Ruukki" - nimen käyttöä. Lisäksi aiemmin julkistetut juridiset prosessit asiassa ovat keskeneräisiä.

LIIKETOIMINTOJEN RISKIT

Kilpailutilanne: Todennäköisesti kilpailu kiristyy yhtiön päätoimialoilla, ja ulkomaisen suoran kilpailun ja alihankinnan merkitys tulee jatkossa korostumaan. Kilpailu ei kuitenkaan välttämättä vaikuta eri yhtiöiden kannattavuuteen. Konserni pyrkii tuotantotoiminnassaan soveltamaan uusia ratkaisuja, joilla taataan kilpailukyvyyn säilyminen sekä riittävän kapasiteetin ja laatutason turvaaminen. Näihin tekijöihin liittyen yhtiön rakentamisen liiketoimintaryhmä on päättänyt kuorielementtipohjaiseen toimintaan siirtymisestä. Lisäksi konsernin huonekalutoiminnassa selvitetään tuotannon alkuvaiheen siirtäminen osin ulkomaille kilpailukyvyyn säilyttämiseksi.

Eri toimialojen markkinatilanne: Eri toimialojen suhdanneherkkyys ja toiminnan kannattavuuden ja volyymin vaihtelu eroavat toisistaan selkeästi, eikä eri liiketoimintaryhmillä ole suoranaista yhteistyötä kuin rajallisesti. Tämän vuoksi konsernin eri liiketoimintaryhmien erilaiset, toisistaan



riippumattomat liiketoiminnot hajauttavat koko konsernin tasolla markkinariskiä ja alentavat myös yhteenlasketun toiminnan syklisyyttä.

Raaka-aineiden hinta- ja saatavuusriskit: Oletettavasti konserniyhtiöiden pääraaka-aineiden hintariski on kohtuullisen hyvin hallittavissa, ja vastaavasti myyntihintoja on ainakin osittain mahdollista muuttaa raaka-aineiden hintakehityksen mukaisesti. Hinta- ja saatavuusriskejä pyritään minimoimaan pitkäaikaisilla yhteistyösopimuksilla sekä kattavien partneri- ja alihankintaverkostojen luomisella. Joittenkin yksiköiden syrjäinen sijainti lisää toisaalta asiakaskuljetuksiin liittyviä haasteita, mutta toisaalta osin varmistaa paremmin raaka-aineen laadun ja saatavuuden sekä myös ammattitaitoisen henkilöstön pysyvyyden.

Valuuttakurssiriskit: Suoranaisista valuuttakurssiriskeistä suojataan valtaosa lyhytaikaisilla valuuttatermiini-sopimuksilla. Merkittävimmät vientitoimintaan liittyvät valuuttariskit aiheutuvat tällä hetkellä Japanin jenistä, Ruotsin kruunusta ja Englannin punnasta. Merkittävä osa osto- ja myyntisopimuksista on suoraan euromääräisiä.

Korko- ja rahoitusriskit: Yhtiön vieraan pääoman ehtoinen rahoitus on pääosin vaihtuvakorkoista, jonka seurauksena konsernin korkokulut tulevat ilman suojaustoimenpiteitä seuraamaan melko tarkoin lyhyiden markkinakorkojen muutoksia. Koska lainojen painotettu keskimaturiteetti ei ole kovin pitkä, korkoriskin määrä ei ole normaalista poikkeava. Lisäksi merkittävä osa konsernin veloista, muun muassa yrityskauppoihin liittyvät lisäkauppahintavastuut, on korottomia. Korkoriskiä seurataan, ja tarvittaessa tehdään suojaustoimenpiteitä. Rahoituksen saatavuuden suhteen konsernin emoyhtiö on vahvistanut oman pääoman ehtoisen rahoituksen määrää ja muutoinkin pyrkinyt laajentamaan rahoituspohjaa ja -vaihtoehtoja tulevien hankkeiden rahoitusta varten.

Luottotappioriskit: Osa luottotappioriskeistä on suojattu luottovakuutuksilla. Merkittävä osa konsernin kassavirroista liittyy rakentamisen liiketoimintaryhmään, jossa kassavirrat

saadaan etukäteen laaditun, valmistumisasteen mukaan toteutuvan maksuohjelman mukaisesti, mikä pienentää luottotappioriskiä huomattavasti.

Ympäristöriskit: Ympäristölupiin ja -riskeihin liittyen konsernin liiketoimintayhtiöt analysoivat omaa tilannettaan, ja tekevät tarvittaessa tarkennuksia ja hakevat asianmukaiset luvat, jos toimintaympäristö tai viranomaismääräykset muuttuvat. Ympäristöriskit liittyvät suoranaisiin potentiaalsiin ympäristövahinkoihin ja toisaalta välillisiin, esimerkiksi tuotantotoiminnan jälkeisiin kunnostus- tai maisemointivelvoitteisiin. Konsernin tiedossa ei ole mitään merkittäviä ympäristöasioihin liittyviä riskejä.

Viranomaismääräysten muutokset: Osaa konsernin liiketoimintaa säädellään viranomaismääräyksiin. Rakentamisen liiketoimintaryhmässä toimintaa ohjaa rakentamisen teknisen toteuttamisen sille asetettujen laatuvaatimusten sääntely. Lisäksi sosiaalipalveluiden liiketoimintaryhmän toiminta edellyttää viranomaislupia ja esimerkiksi osin tietyn henkilöstön koulutustasovaatimuksen täyttämistä. Konsernissa seurataan viranomaismääräysten muutoksia, ja niihin pyritään reagoimaan mahdollisimman aikaisessa vaiheessa.

Omaisuuksiriskit: Omaisuusriskit on katettu vakuutusturvalla, omavastuun mukaista osuutta lukuunottamatta. Lisäksi välilliset korvausveloitteet, ja esimerkiksi merkittävimmät kuljetusvastuut on myös vakuutettu. Omaisuusriskien vakuutustasoa tarkastellaan säännönmukaisesti.

Takuuriskit: Yhtiön toimittamiin tuotteisiin liittyy useassa tapauksessa asiakkaille annettavat laatu- ja tai määrätakuut, joihin liittyy sekä lyhyen aikavälin korjausveloite että rakentamisen liiketoimintaryhmässä myös kymmenen vuoden rakennevastuu. Nämä riskit on suoraan vain osittain suojattu, mutta konsernin yhtiöt panostavat merkittävästi laadun tarkkailuun ja tuotteiden kehittämiseen. Lisäksi konsernin ulkopuoliset alihankintaketjun osat vastaavat omalta osaltaan takuuasioista.

TULOSLASKELMAYHTEENVETO, KONSERNI

	1-3/2006 3kk	1-3/2005 3kk	1-12/2005 12kk
Liikevaihto	27 086	23 047	91 936
Liiketoiminnan muut tuotot	452	60	436
Liiketoiminnan kulut	-23 983	-20 830	-81 326
Suunnitelman mukaiset poistot	-517	-309	-2 061
Liikevoitto	3 038	1 968	8 985
Arvonalentumiset	0	0	0
Osuudet osakkuusyhtiöistä	-201	-47	354
Rahoitustuotot ja -kulut	-234	-232	-874
Tulos ennen veroja	2 603	1 689	8 465
Verot	-991	-510	-2 916
Tulos ennen vähemmistöosuuksia	1 612	1 179	5 549
Vähemmistöosuudet	-264	2	0
Tulos	1 348	1 181	5 549

SEGMENTTIKOHTAINEN TALOUDELLINEN KEHITYS, YHTEENVETO

Liikevaihto, Me	1-3/2006 3kk	1-3/2005 3kk	1-12/2005 12kk
Rakentaminen	14,0	11,3	45,4
Puutuoteteollisuus	9,2	8,5	33,2
Sosiaalipalvelut	1,9	1,2	5,4
Metalliteollisuus	1,8	2,0	7,4
Muu toiminta	0,2	0,0	0,5
Konserni	27,1	23,0	91,9

Liikevoitto, Me	1-3/2006 3kk	1-3/2005 3kk	1-12/2005 12kk
Rakentaminen	3,5	2,5	10,6
Puutuoteteollisuus	-0,2	-0,3	-0,7
Sosiaalipalvelut	0,3	0,1	0,3
Metalliteollisuus	0,1	0,0	0,2
Muu toiminta *	-0,7	-0,3	-1,4
Konserni	3,0	2,0	9,0

* Muu toiminta sisältää katsauskauden Q1/2006 aikana tapahtuneiden konserniyhtiöiden omistusmuutosten seurauksena kirjattua kertaluonteista myyntivoittoa 0,4 miljoonaa euroa (rakentamisen toimialaryhmän omistuksen muutos, sisältyy tuloslaskelmaerään liiketoiminnan muut tuotot) ja kertaluonteista myyntitappiota 0,6 miljoonaa euroa (metalliteollisuus, liiketoiminnan kulut).

TASEYHTEENVETO

VARAT	31.3.2006	31.3.2005	31.12.2005
Pitkäaikaiset varat			
Aineettomat hyödykkeet	39 667	33 920	36 212
Aineelliset hyödykkeet	12 006	9 782	11 972
Muut pitkäaikaiset varat	445	1 721	535
Pitkäaikaiset varat yhteensä	52 128	45 423	48 719
Lyhytaikaiset varat			
Vaihto-omaisuus	14 097	11 351	14 822
Saamiset	7 507	6 871	7 608
Rahoitusarvopaperit	0	0	8 579
Rahavarat	10 547	5 718	9 414
Lyhytaikaiset varat yhteensä	32 151	23 940	40 423
Varat yhteensä	84 279	69 363	89 142
OMA PÄÄOMA JA VELAT	31.3.2006	31.3.2005	31.12.2005
Osakepääoma	15 861	13 820	14 584
Osakeanti	0	0	4 340
Ylikurssirahasto	5 207	1 259	2 144
Muu oma pääoma	4 743	-1 289	3 389
Vähemmistön osuus	264	50	0
Oma pääoma yhteensä	26 075	13 840	24 457
Velat			
Pitkäaikaiset velat	26 943	29 013	25 746
Lyhytaikaiset velat			
Saadut ennakot	12 769	10 128	14 785
Muut lyhytaikaiset velat	18 492	16 382	24 153
Lyhytaikaiset velat yhteensä	31 261	26 510	38 939
Velat yhteensä	58 204	55 523	64 685
Oma pääoma ja velat yhteensä	84 279	69 363	89 142

RAHOITUSLASKELMAYHTEENVETO

	1-3/2006 3kk	1-3/2005 3kk	1-12/2005 12kk
Liiketoiminnan rahavirta:			
Liikevoitto	3 038	1 968	8 985
Oikaisut liikevoittoon	-10	- 293	- 1 602
Nettokäyttöpääoman muutos	- 772	203	1 865
Liiketoiminnan rahavirta	2 256	1 878	9 248
Investointien rahavirta	- 4 012	- 4 999	- 7 465
Rahoituksen rahavirta	2 890	- 124	7 168
Rahavarojen muutos	1 134	- 3 245	8 951

OMAN PÄÄOMAN MUUTOS

Q1/2005:	Osake- pääoma	Osakeanti	Ylikurssi- rahasto	Voitto- varat *	Vähemm. osuus	Yhteensä
1.1.2005	13 820	0	1 259	-2 436	52	12 695
katsauskauden voitto				1 181		
vaihtovelkakirjalainojen oman pääoman komponentti ja muut muutokset				-34	-2	
31.3.2005	13 820	0	1 259	-1 289	50	13 840
Q1/2006:						
1.1.2006	14 584	4 340	2 144	3 388	0	24 456
rahastoanti	87		-87			
osakeannin 12/2005 rekisteröinti	1 190	-4 340	3 150			
katsauskauden voitto				1 348	264	
vaihtovelkakirjalainojen oman pääoman komponentti ja muut muutokset				7		
31.3.2006	15 861	0	5 207	4 743	264	26 075

* lisäksi oman pääoman sisällä seuraavat muutokset (näkyvät voittovarot –sarakeessa yksinkertaistuksen vuoksi)

- Q1/2005: 31.12.2004 konserniin ostetun yhtiön hallussa on ollut yhtiön omia osakkeita noin 137 tuhannen euron arvosta, jotka on myyty Q2/2005
- Q1/2006: 31.12.2005 on rahastosijoituksen realisoitumatonta arvonnousua ollut noin 9 tuhannen euroa, mikä on tilinpäätöksessä esitetty käyvän arvon rahastossa; kyseinen rahastosijoitus on kokonaisuudessaan realisoitu Q1/2006

MUITA TUNNUSLUKUJA

	1-3/2006 31.3.2006	1-3/2005 31.3.2005	1-12/2005 31.12.2005
Tilaukanta, Me	44,5	32,1	36,2
Bruttoinvestoinnit, Me	6,6	0,2	5,4
Henkilöstön keskimääräinen lukumäärä	411	399	387
Osakekohtainen tulos, euroa	0,01	0,01	0,07
Osakekohtainen tulos, euroa, laimennusvaikutuksella oikaistuna	0,01	0,01	0,05
Osakekohtainen oma pääoma, euroa	0,28	0,17	0,26

OSAKKEITA JA OSAKEPÄÄOMAA KOSKEVAT TIEDOT

OSAKEPÄÄOMAN MUUTOKSET 2006

Osakepääoman muutokset (rekisteröintipäivämäärä)	Korotus eur	Osakkeiden lkm rekisteröinin jälkeen	Osakepääoma, eur rekisteröinnin jälkeen
Rahastoanti (11.1.)	87.449,49	86.300.880	14.671.149,60
Suunnattu osakeanti (13.1.)	1.190.000,00	93.300.880	15.861.149,60
Suunnattu osakeanti (6.4.)	5.100.000,00	123.300.880	20.961.149,60

TIETOA OSAKKEENOMISTAJISTA

Yhtiöllä oli 3.5.2006 yhteensä 3.454 osakkeenomistajaa, joista hallintarekisteröityjä oli 4 kpl. Liikkeeseen laskettujen osakkeiden lukumäärä 3.5.2006 oli 123.300.880 osaketta.

Suurimmat osakkeenomistajat 3.5.2006:

Osakkeenomistaja	Osakkeita	Osuus,%
Oy Herttakakkonen Ab	31.386.681	25,46
Hallintarekisteröity (Nordea)	16.062.223	13,03
Kankaala Markku	9.610.000	7,79
Nordea Pankki Suomi Oyj	7.500.000	6,08
Evli Pankki Oyj	7.265.000	5,89
JSH Capital Oy	7.184.808	5,83
Hukkanen Esa	5.613.500	4,55
OP-Suomi Kasvu sijoitusrahasto	5.293.000	4,29
FIM Pankkiiriliike Oy	3.335.500	2,71
Irish Life	1.696.000	1,38
Muut osakkeenomistajat	28.354.168	23,00
Osakkeita yhteensä	123.300.880	100,00

OSAKKEEN KURSSIVAIHTELU KATSAUSKAUDELLA

Yhtiön osakkeen kurssi vaihteli katsauskauden aikana 0,64 (Q1/2005: 0,30) ja 0,79 (0,60) euron välillä. Osakkeiden kokonaisvaihto katsauskaudella oli 12.204.073 (19.083.270,4) osaketta, mikä edustaa 13,5 % (23,3 %) tarkastelukauden päättymishetken rekisteröidystä osakekannasta. Yhtiön osakkeen päätöskurssi katsauskauden päättyessä 31.3.2006 oli 0,76 (0,60) euroa. Yhtiön koko rekisteröidyn

osakekannan 93.300.880 (81.780.547,6) osaketta markkina-arvo 31.3.2006 päätöskurssilla oli 70,9 (49,1) miljoonaa euroa.

Vuoden 2005 vertailukauden osakekurssitiedot on takautuvasti muutettu vastaamaan marraskuussa 2005 toteutetun osakkeiden yhdistämisen mukaista tilannetta, jolloin osakkeiden lukumäärään muutettiin siten, että osakkeet yhdistettiin suhteessa 10:1.

Ruukki Group Oyj

Oulunsalo
Lentokatu 2
FIN-90460 Oulunsalo
Puh. (08) 554 1133

Espoo
Tekniikantie 12
FIN-02150 Espoo
Puh. (09) 2511 100

Y-tunnus: 0618181-8
information@ruukkigroup.fi
www.ruukkigroup.fi