

Ruukki Group Oyj

Osavuosisikatsaus Q2/2007

1.1. - 30.6.2007

Keskeisimmät tapahtumat katsauskaudella (Q2/2007) ja sen jälkeen

- Osakeanti 06/2007 ja siihen liittyvä lisäosakeanti 07/2007
 - yhteensä 149,5 miljoonaa uutta osaketta laskettu liikkeelle
 - nettomääräisesti yhtiölle 337 miljoonaa euroa omaa pääomaa
 - varojen käyttö ensisijaisesti Kostroman investointien osittaiseen rahoittamiseen
- Pohjolan Design-Sähkö Oy:n 70,1 % enemmistön osto 06/2007 (talonrakentamisen liiketoimintaryhmä)
- Emoyhtiössä ja tytäryhtiöissä vahvistettu ylintä johtoa uusilla resursseilla

Keskeisimmät tapahtumat katsauskaudella (Q2/2007) ja sen jälkeen

- Kostroman suunnitellut metsäteollisuushankkeet
 - valmistelu etenee suunnitelmien mukaan
 - sahan, sellutehtaan ja hakkuuoikeuksien investointisopimusten laajentaminen; rekisteröinti 06/2007
 - laajennetun sopimuksen mukaan mahdollisuus 800.000 tonnin BKP sellutehtaan rakentamiseen
 - Venäjän liiketoimintojen valmistelu- ja selvittelykulut 1-6/2007 yhteensä noin 2,4 miljoonaa euroa
 - Manturovo valittu tehtaiden sijoituspaikaksi

Keskeiset tunnusluvut, koko konserni (MEUR)

	1-6/2007	1-6/2006	1-12/2006
Liikevaihto	93,0	60,8	125,5
Liikevoitto	5,4	5,4	13,0
Liikevoitto-%	5,8 %	8,8 %	10,4 %
EPS (fully diluted)	0,01	0,02	0,06
Omavaraisuusaste	81,9 %	43,5 %	60,1 %
Henkilöstö keskimäärin	777	490	570
Taseen loppusumma	451,8	136,7	116,1
Rahavarat	308,0	27,0	24,8
Markkina-arvo	697,2	104,8	163,2
Pörssikurssi, vaihteluväli, EUR	1,18 – 2,80	0,64 – 0,91	0,64 - 1,23

Keskeiset tunnusluvut, segmenteittäin (MEUR)

<u>Liikevaihto</u>	1-6/2007	1-6/2006
Rakentaminen	28,1	25,3
Sahaliiketoiminta	29,2	12,8
Huonekaluliiketoiminta	24,5	14,5
Hoivapalvelut	8,0	4,0
Muut	3,2	4,2
YHTEENSÄ	93,0	60,8

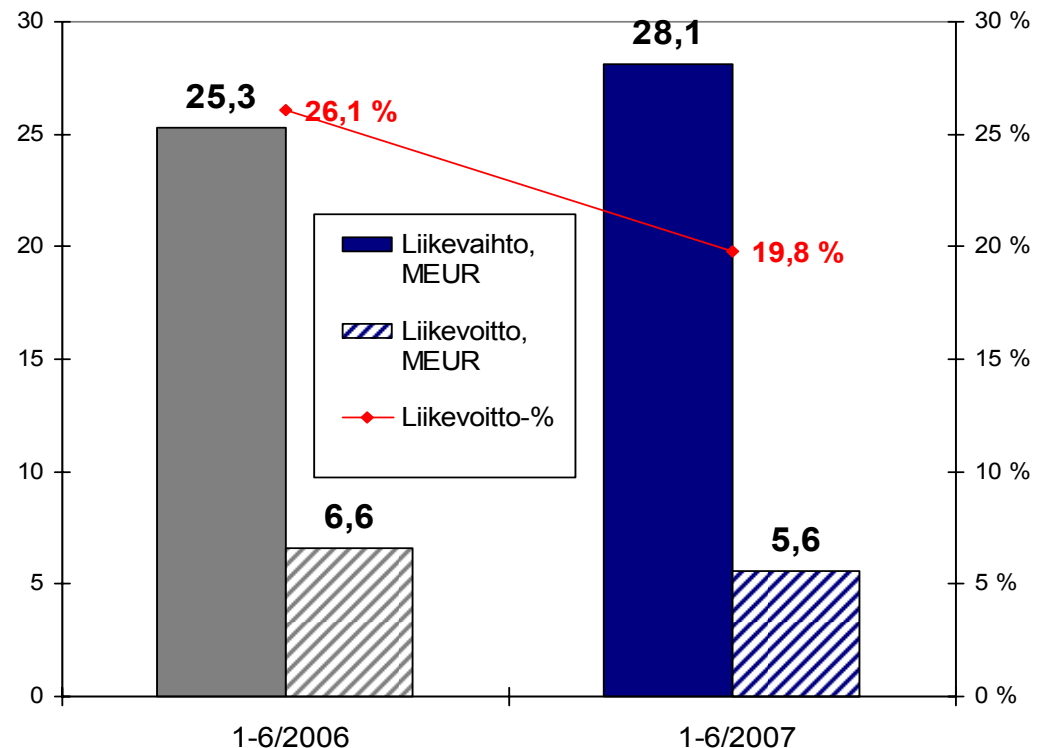
<u>Liikevoitto</u>	1-6/2007	1-6/2006
Rakentaminen	5,6	6,6
Sahaliiketoiminta	4,0	0,7
Huonekaluliiketoiminta	-1,4	-1,3
Hoivapalvelut	0,3	0,4
Muut	-3,1	-1,1
YHTEENSÄ	5,4	5,4

<u>Liikevoitto-%</u>	1-6/2007	1-6/2006
Rakentaminen	19,8 %	26,1 %
Sahaliiketoiminta	13,8 %	5,7 %
Huonekaluliiketoiminta	-5,9 %	-8,7 %
Hoivapalvelut	4,1 %	9,8 %
Muut	-95,0 %	-25,8 %
YHTEENSÄ	5,8 %	8,8 %

Talonrakentaminen

Liiketoiminta:

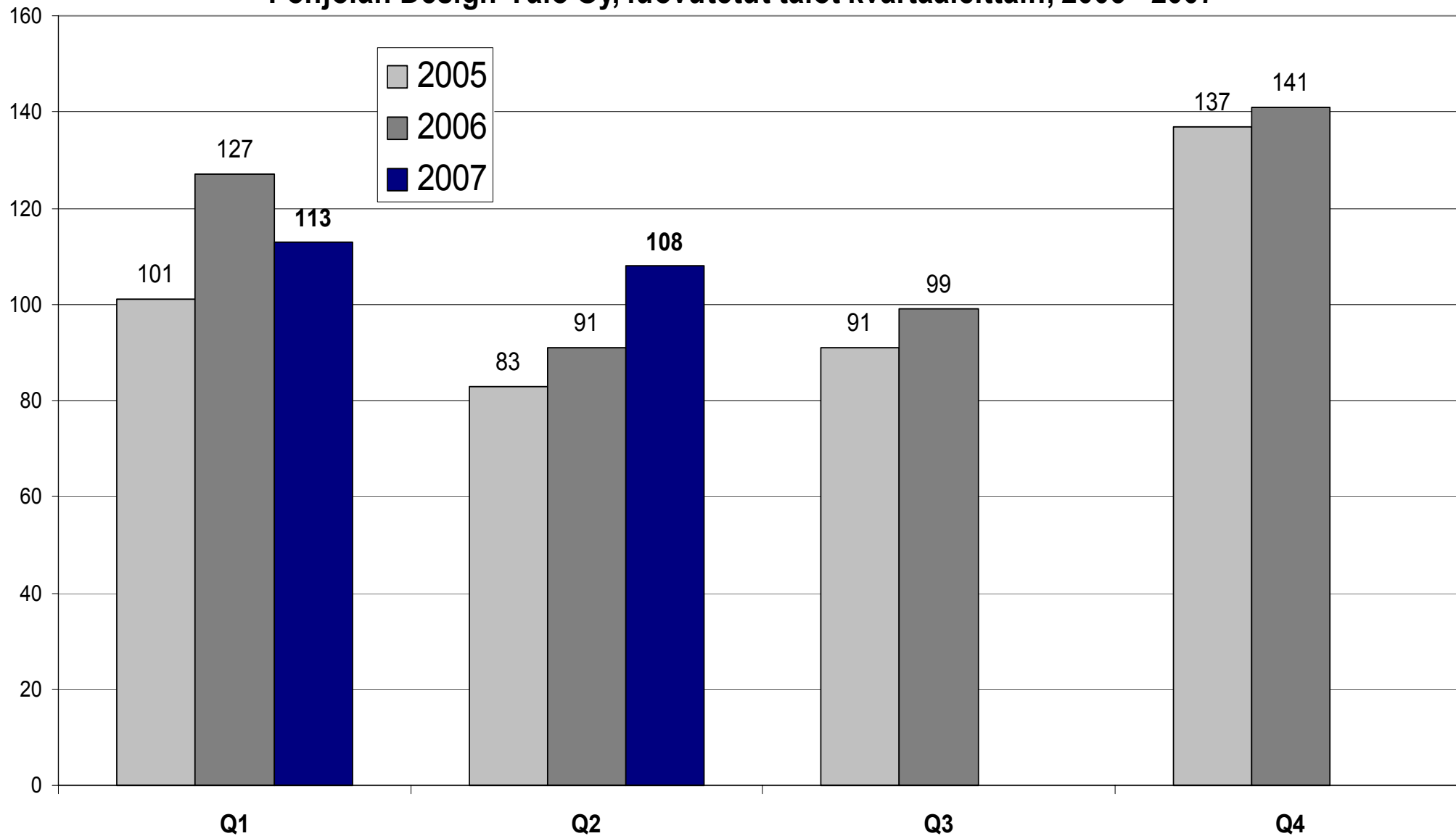
- Oulunsalolainen, vuonna 1989 perustettu, Pohjolan Design-Talo suunnittelee ja toimittaa muuttovalmiita omakotitaloja Suomessa.
- Yritys hallinnoi kokonaisprosessia talon suunnittelusta toimitukseen ulkoistaen kumppaneilleen suuren osan myynti-, tuotanto- ja rakennustyöstä.
- No 2 muuttovalmiissa talopaketeissa (03/2007; RTS) Suomessa noin 20% markkinaosuudella. Toimitti 458 taloa vuonna 2006 (412 vuonna 2005).
- Kilpailijoita mm. Älvsbyhus ja Finndomo.



- Kesäkuussa ostettu 70,1 % Pohjolan Design-Sähkö Oy:n osakkeista, ko. yhtiö on Design-Talon pitkäaikainen sähköasennusaliyhankkija- ja yhteistyökumppani
- Raaka-aine- ja materiaalikustannukset nousussa, mikä on merkittävästi vaikuttanut lyhyen aikavälin kannattavuuteen; talojen keskimyyntihinta nousut edellisestä vuodesta selvästi, mutta suhteellinen kannattavuus selkeästi huonompi; lähitulevaisuudessa ei oletettavasti merkittävää muutosta nykytilanteeseen verrattuna
- Yleinen rakentamisen volyymikehitys ja alueelliset painopiste-erot voivat jatkossa vaikuttaa; ja korkotason nousulla voi olla merkittävääkin vaikutusta toimialan kokonaiskysyntään

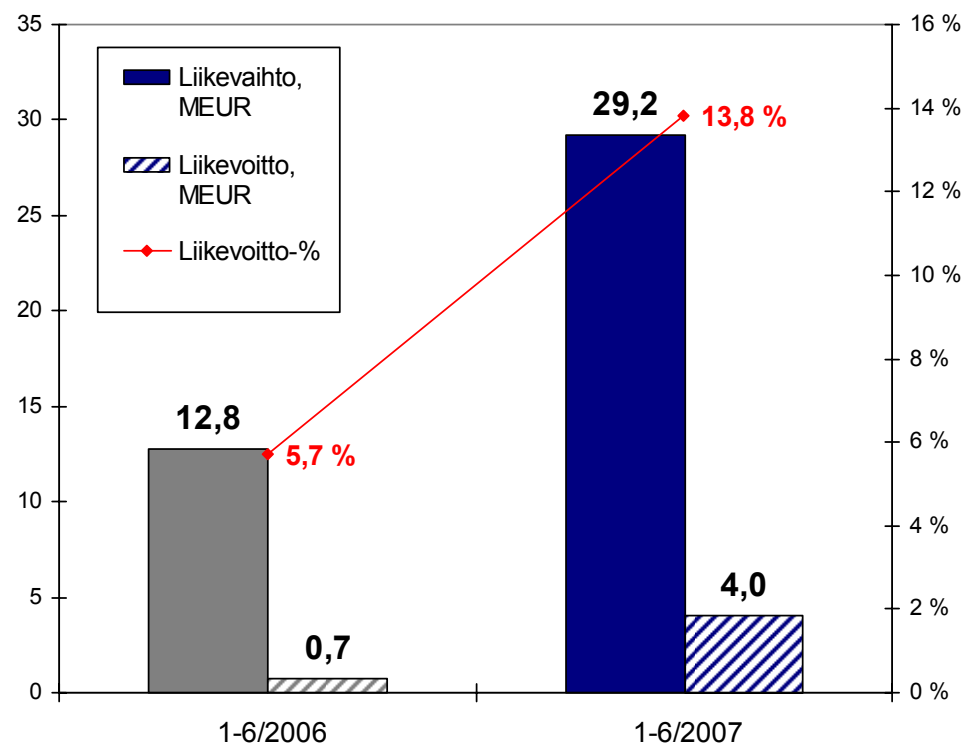
Talonrakentaminen

Pohjolan Design-Talo Oy, luovutetut talot kvartaaleittain, 2005 - 2007



Sahaliiketoiminta

- Sahaliiketoiminnan yhtiöt Lappipaneli Oy, Tervolan Saha ja Höyläämö Oy ja VK Timber Oy, sekä pakkauslavayhtiö Oplax Oy toimivat Pohjois-Suomen alueella
- Lappipaneli Oy tuottaa mäntysahatavaraa ja höylättyjä tuotteita erityisesti vientiin.
- Tervolan Saha ja Höyläämö on hankittu konserniin lokakuussa 2006, se tuottaa kuusipohjaisia tuotteita etenkin palkki- ja taloteollisuudelle kotimaahan, sekä Kittilän sahalta kyllästettyä mäntysahatavaraa.
- Sahojen vuotuinen kapasiteetti yhteensä noin 200 000 m³.
- Oplax toimittaa vuosittain noin miljoonaa puista pakkauslavaa



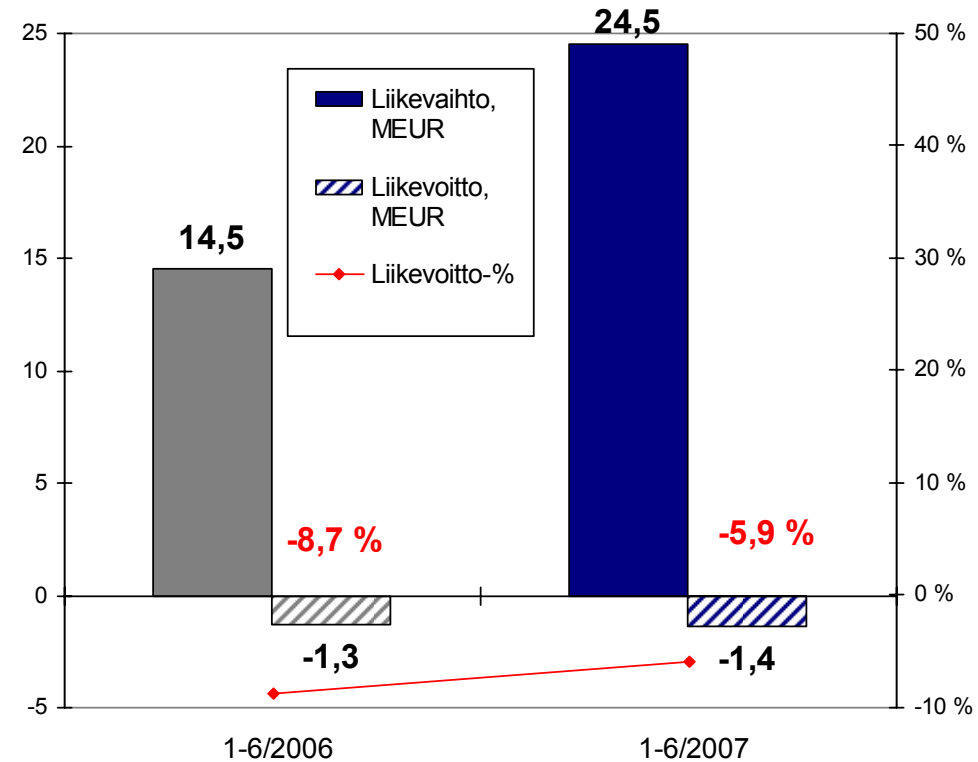
- Myönteinen myyntihintojen kehitys on jatkunut, toisaalta myös tukin ostohinnat voimakkaassa nousussa, joskin kantohinnat näyttäisivät tasaantuvan; kannattavuus on edelleen parantunut
- Kostroman alueen hankkeista laajennetut investointisopimukset, sisältää myös suunnitellun noin 300.000 m³ tai suuremman havusahalaitoksen; Kostroman sahalaituksen investointien tavoiteaikatauluna aloittaa 2007 sahan pohja- ja perustustyöt
- Loppuvuoden suhteellinen kannattavuus ei välttämättä yhtä hyvä kuin alkuvuonna

Huonekaluliiketoiminta

Liiketoiminta:

- Uusi Incap Furniture on maailman suurimpia puuhuonekalujen sopimusvalmistajia. IF:n asiakkaat ovat suuria, kansainvälisiä huonekalualan ketjuja ja valmistajia.
- Yli 90 % tuotannosta menee vientiin.
- Tuotantoa 2006 lopusta alkaen neljällä paikkakunnalla Suomessa tehtyjen rationalisointitoimien jälkeen

Incap Furniture Oy:n luvut konsolidoitu tytäryhtiönä 3-6/2007 ja 5-6/2006, sekä osakkuusyhtiönä 1-2/2007 ja 2-4/2006

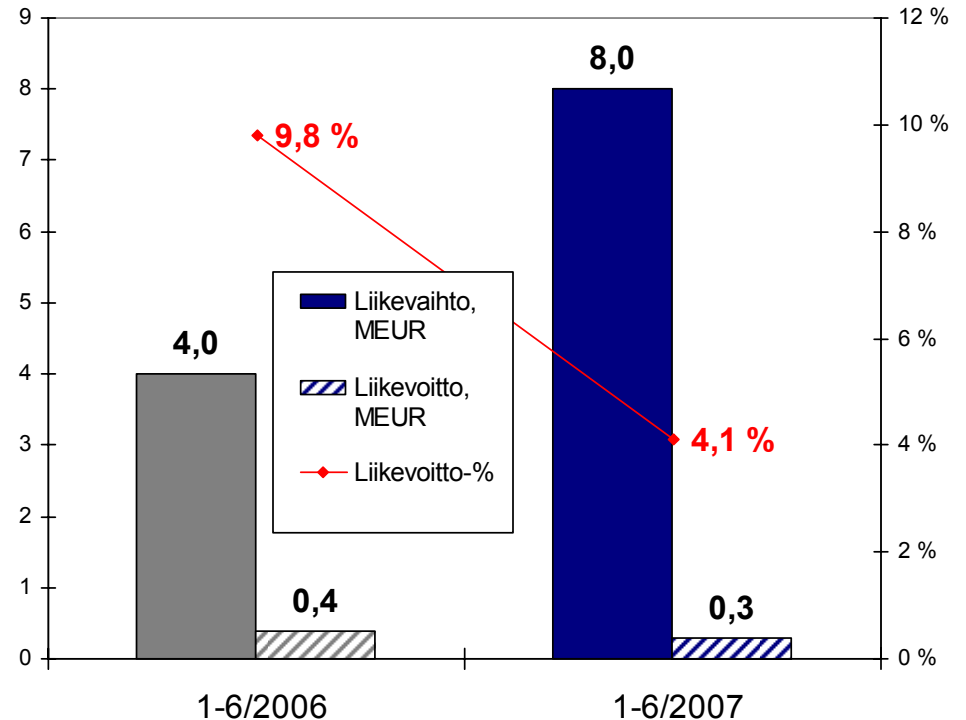


- Kannattavuus ollut alkuvuoden heikko, mutta Q2/2007 tappiot pienentyneet; likviditeettitilannetta parannettu uudella rahoituksella
- Tulipalo Lestijärven tehtaalla 06/2007: pääosa tehtaasta paloi, korvaavaa tuotantoa alihankkijoiden kautta
- Yhtiö selvittää mahdollisuuksia tuotannon ja komponenttihankinnan kansainvälistämiseksi, erityisesti Venäjällä (Impilahti) yhteistyöneuvottelut Stora Enso Timberin kanssa
- Incap Furniture Oy:n hallitus ja toimiva johto vaihtunut; osana tätä Incap Furniture Oy:n tytäryhtiö ostanut Incap Furniture Oy:n osakkeita => väliaikaisesti Ruukki Groupin omistusosuus noussut 71,0 % (aiemmin 70,3 %)

Hoivapalvelut

Liiketoiminta:

- Johtava hoitopalvelujen tarjoaja Suomessa noin 480 hoitopaikan kapasiteetilla 20 paikkakunnalla. Palveluja tarjotaan lähinnä julkiselle sektorille.
- Tarjottavat palvelut: lastenkoti ja palvelukodit vanhuksille, kehitysvammaisille ja mielenterveyspotilaille.
- Pääasiallisena kilpailijana julkinen sektori. Etelä-Suomessa vastaavia palveluja tarjoavat ruotsalainen Carema Hoivapalvelut sekä Medivire Hoiva ja Espero Hoiva.



- Alkuvuoden 2007 aikana avatut uudet toimipisteet täydessä toiminnassa
- Kuntien kilpailutusprosesseja käynnissä, loppuvuonna tavoitteena avata uusia toimipaikkoja
- Voimakas kasvu ja toimialan kilpailun lisääntyminen vaikuttavat suhteelliseen kannattavuuteen
- Heinäkuun alusta alkaen voimaan fuusio, jolla neljä juridista yhtiötä fuusioitu yhteen

Konsernin tulevaisuuden näkymät

- Liiketoimintojen kehittämistä jatketaan
- Päätetty keskittää konsernin liiketoimintoja puunjalostussektorille, painopisteenä teolliset toiminnot ja investoinnit erityisesti Venäjällä ja suuremmassa kokoluokassa
- Toteutuessaan Kostroman alueen investointisopimukset johtavat tulevien vuosien aikana merkittäviin investointeihin ja liiketoimintaan Venäjällä
- Kasvu jatkuu sekä orgaanisesti että yritysostoin
- Ennuste tilikauden 2007 konsernin avainluvuiksi nykyisellä liiketoimintarakenteella:
 - Liikevaihto lähes 200 miljoonaa euroa
 - Liikevoitto euromääräisesti ylittää 2006 tason (2006: 13,0 MEUR), kun Kostroman liiketoimintoihin liittyviä kuluja ei oteta huomioon

Kostroma



Kostroma

- Laajennetut investointisopimukset rekisteröity kesäkuussa Kostroman investointirekisteriin; sovittu seuraavaa:
 - Ruukki Group rakentaa 300.000 m³ (tai suuremman) vuotuisen tuotannon sahalaituksen (mänty ja kuusi) sekä harkitsee jatkojalostusta
 - Ruukki Group rakentaa 300.000 - 500.000 tonnin mekaanisen BCTMP-sellutehtaan tai 800.000 tonnin kemiallisen BKP (BHKP/BSKP)-sellutehtaan
 - Kostroman alue myöntää 6,0 milj m³ vuotuiset hakkuuoikeudet 49 vuoden vuokra-ajaksi
 - Sopimukseen liittyvät yksityiskohdat ja tarkka aikataulu jäsentyvät vuoden 2007 aikana
 - Kokonaisinvestoinnin arvioitu määrä noin 1,1 miljardia euroa, mikäli sellutehdas toteutetaan BKP-laitoksena
 - Venäjän metsälain soveltamiseen liittyvät asetukset ja mm. prioriteetti-investoijastatusta koskevat suunnitelmat tarkentunevat piakkoin

Kostroma

- Allekirjoitettu vuokrasopimus sahan ja sellutehtaan käyttöön tarkoitettu Manturovossa sijaitsevasta tontista
- Allekirjoitettu aiesopimus (letter of intent) Heinolan Sahakoneet Oy:n kanssa sahalaitoksen pääosien toimittamisesta
- Nimitetty toteutettavien investointiprojektien projektijohtajaksi Tapio Särkkä, M. Sc. (Eng.), joka aloittaa Venäjällä 1.9.2007

Omistusrakenne

SUURIMMAT OMISTAJAT 31.7.2007

omistajia yhteensä

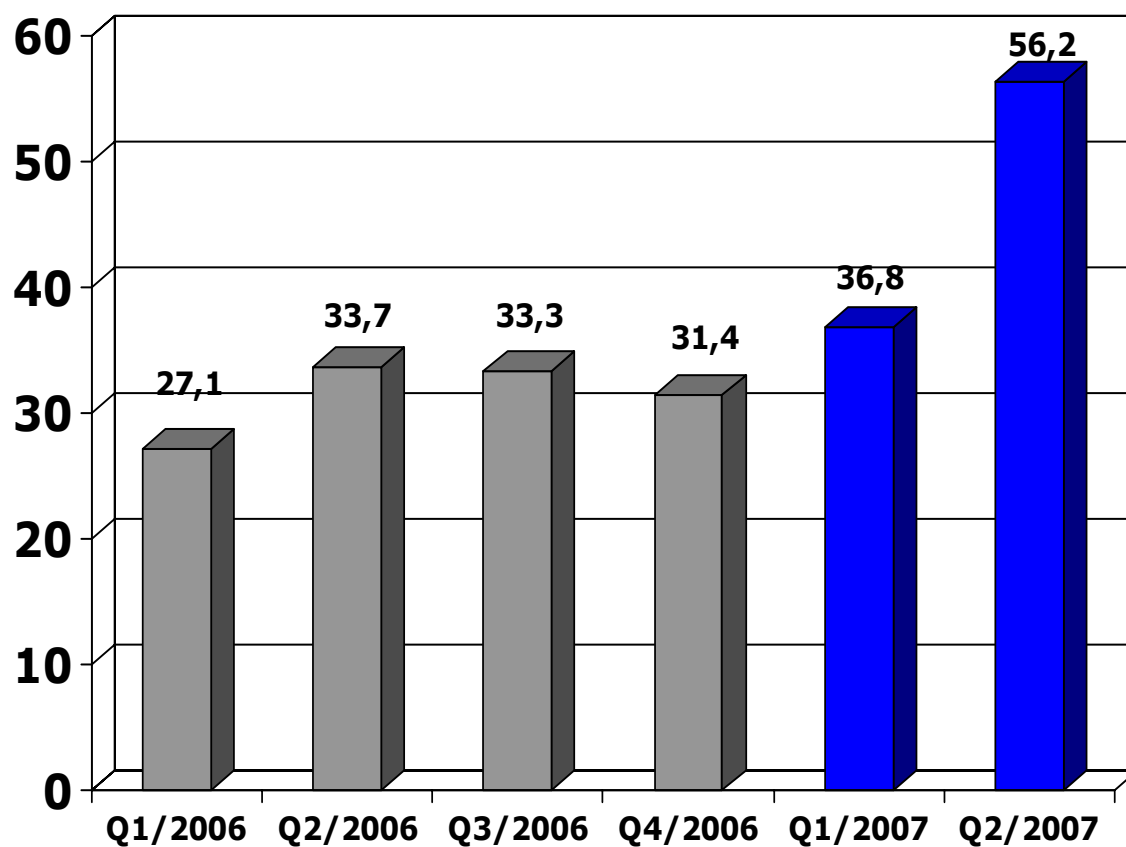
4 547

	OMISTAJAN NIMI	Osakkeita	%-osuus	kumulatiivinen %
1	NORDEA PANKKI SUOMI OYJ	66 438 399	22,91 %	
2	NORDEA PANKKI SUOMI OYJ	63 782 853	21,99 %	
3	OY HERTTAKAKKONEN AB	41 075 297	14,16 %	
4	SKANDINAVISKA ENSKILDA BANKEN	40 234 794	13,87 %	
5	EVLI PANKKI OYJ	10 323 041	3,56 %	
6	SVENSKA HANDELSBANKEN AB (PUBL), FIL	9 948 155	3,43 %	
7	KANKAALA MARKKU	9 449 259	3,26 %	
8	HUKKANEN ESA VEIKKO	5 007 500	1,73 %	
9	PROCOMEX S.A.	4 629 215	1,60 %	
10	MONCHEUR & CIE	2 795 489	0,96 %	87,47 %
11	RAUSANNE OY	2 567 807	0,89 %	
12	OKO PANKKI OYJ	2 528 975	0,87 %	
13	KESKINÄINEN VAKUUTUSYHTIÖ ELÄKE-FEN	2 195 791	0,76 %	
14	AJANTA OY	1 952 974	0,67 %	
15	EVLI PANKKI OYJ	1 507 801	0,52 %	
16	OP-DELTA -SIJOITUSRAHASTO	1 479 000	0,51 %	
17	IRISH LIFE INTERNATIONAL	1 050 000	0,36 %	
18	EVLI PANKKI OYJ	851 046	0,29 %	
19	VISCOUNT MANAGEMENT LTD	820 500	0,28 %	
20	TUOVINEN HANNU PEKKA	770 337	0,27 %	92,89 %

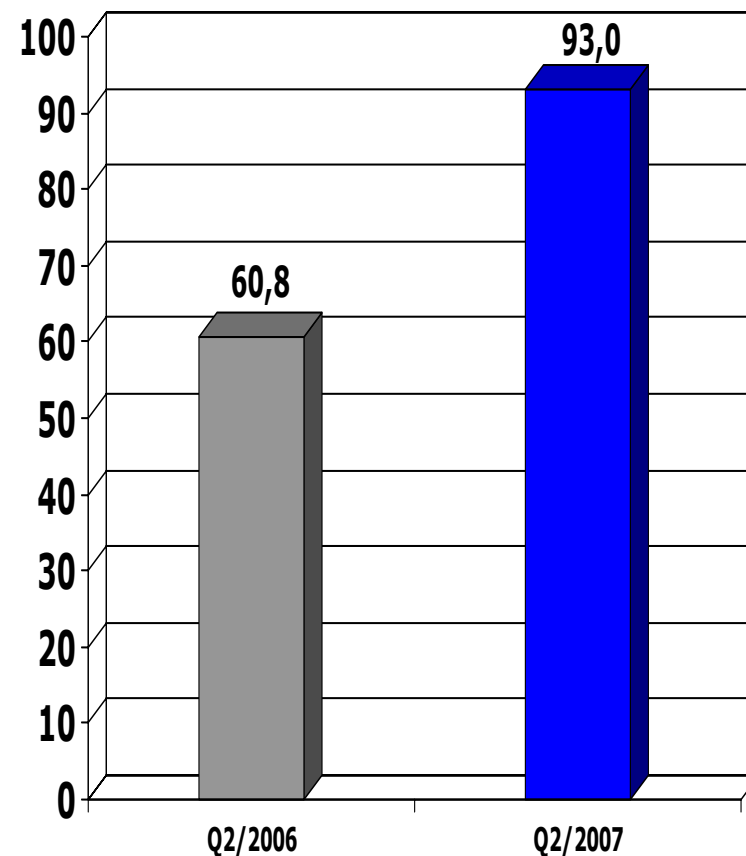
lähde: Suomen Arvopaperikeskus Oy

Liikevaihto vuosineljänneksittäin, milj. euroa

**Liikevaihto vuosineljänneksittäin
Q1/2006 – Q2/2007**

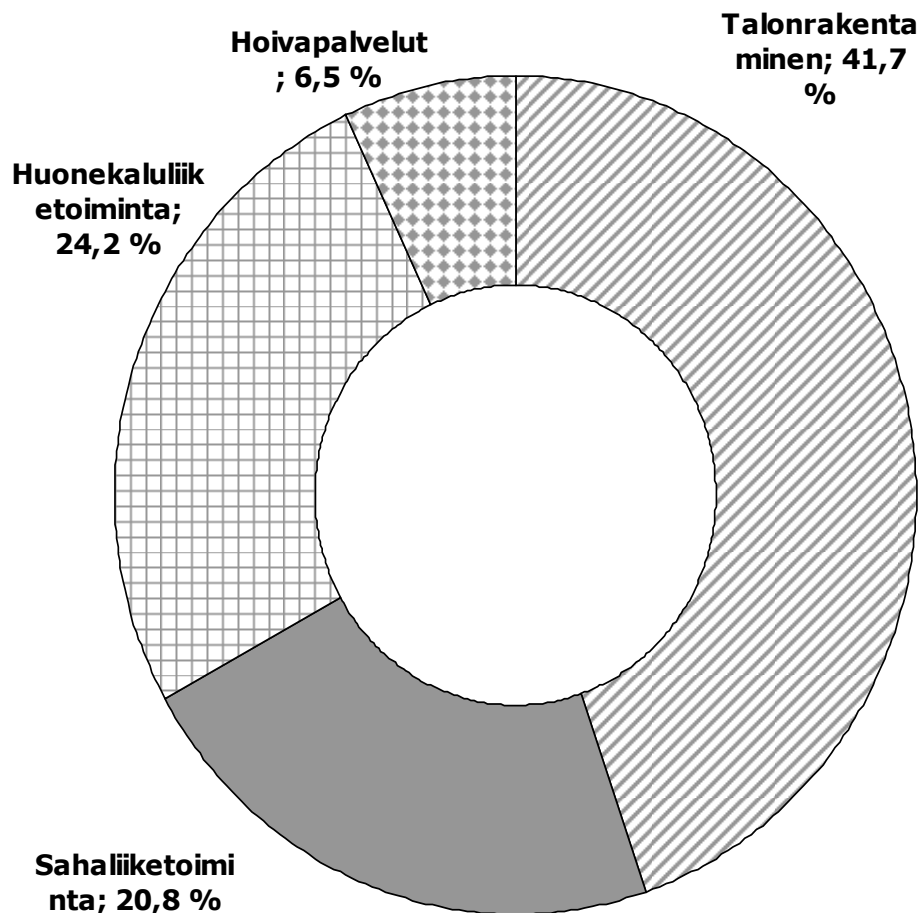


**Kumulatiivinen
liikevaihto 1-6**

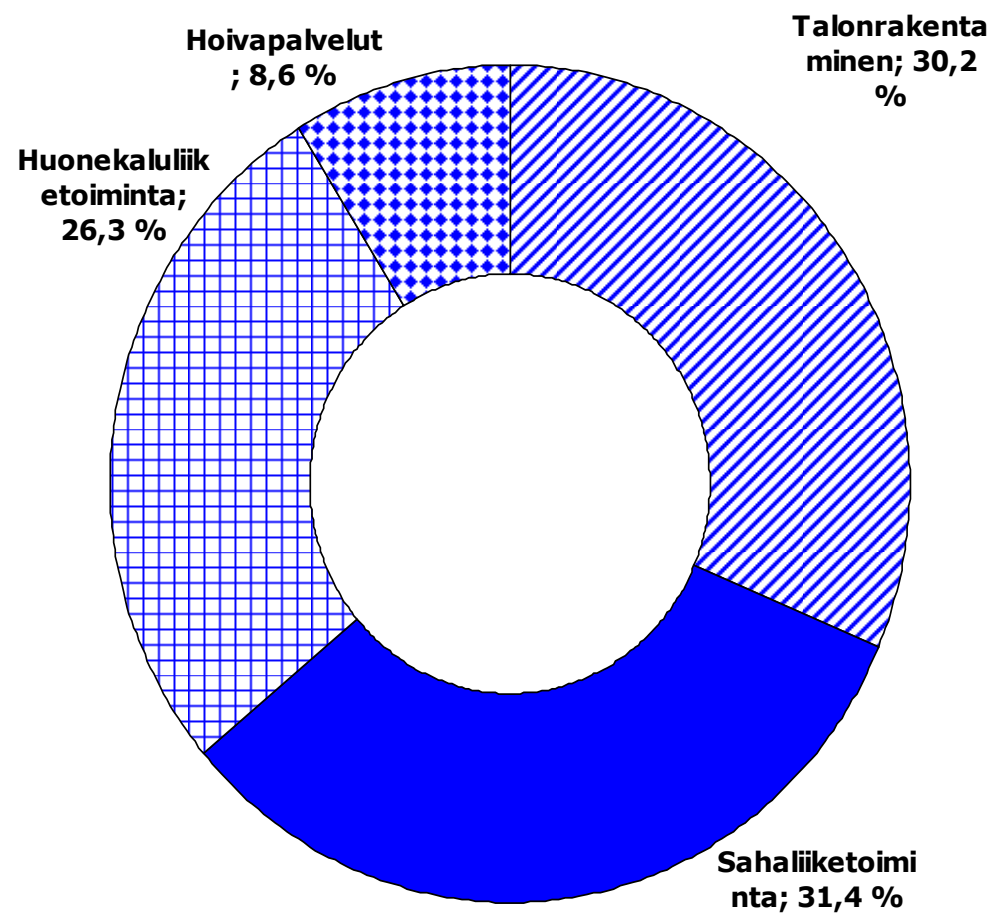


Segmenttikohtainen liikevaihto, osuus koko konsernin liikevaihdosta, %

1-6/2006

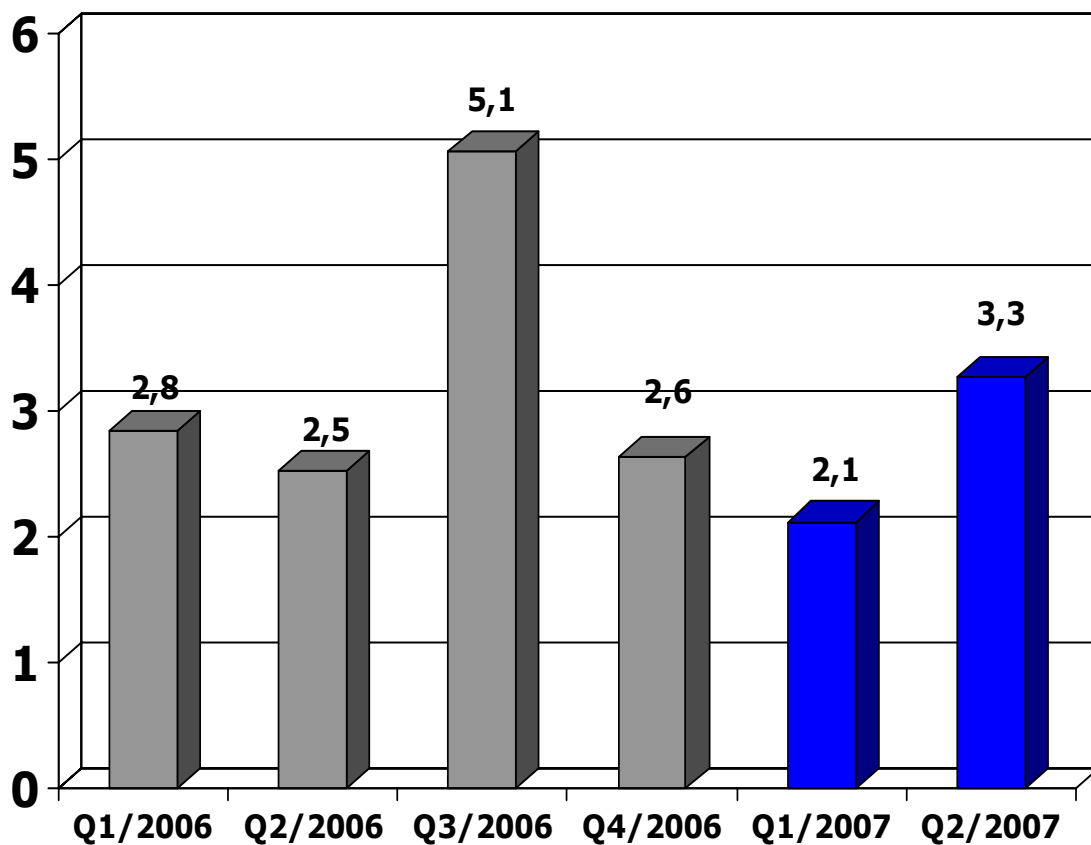


1-6/2007

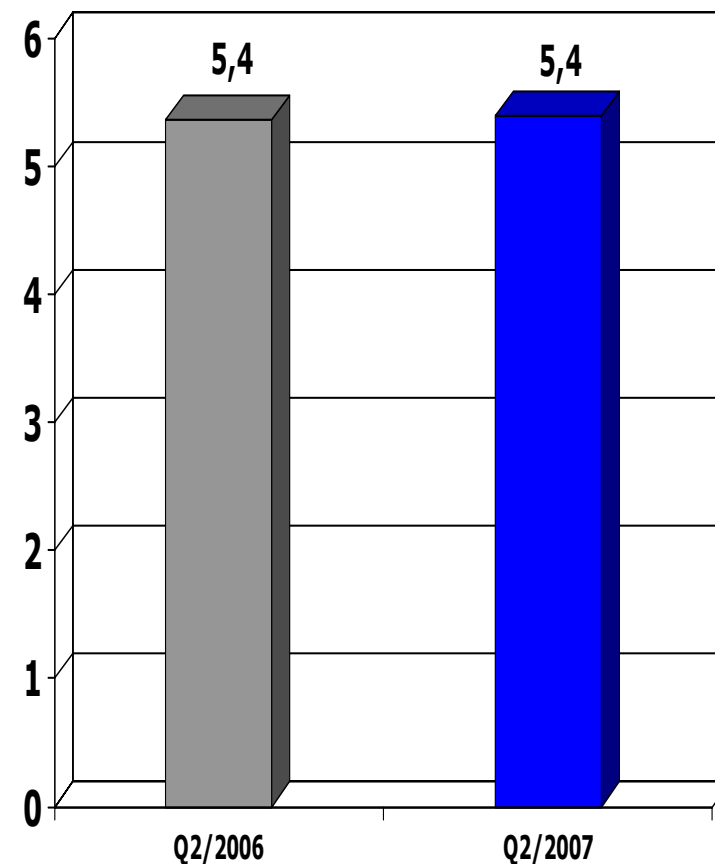


Liikevoitto vuosineljänneksittäin, milj. euroa

**Liikevoitto vuosineljänneksittäin
Q1/2006 – Q2/2007**

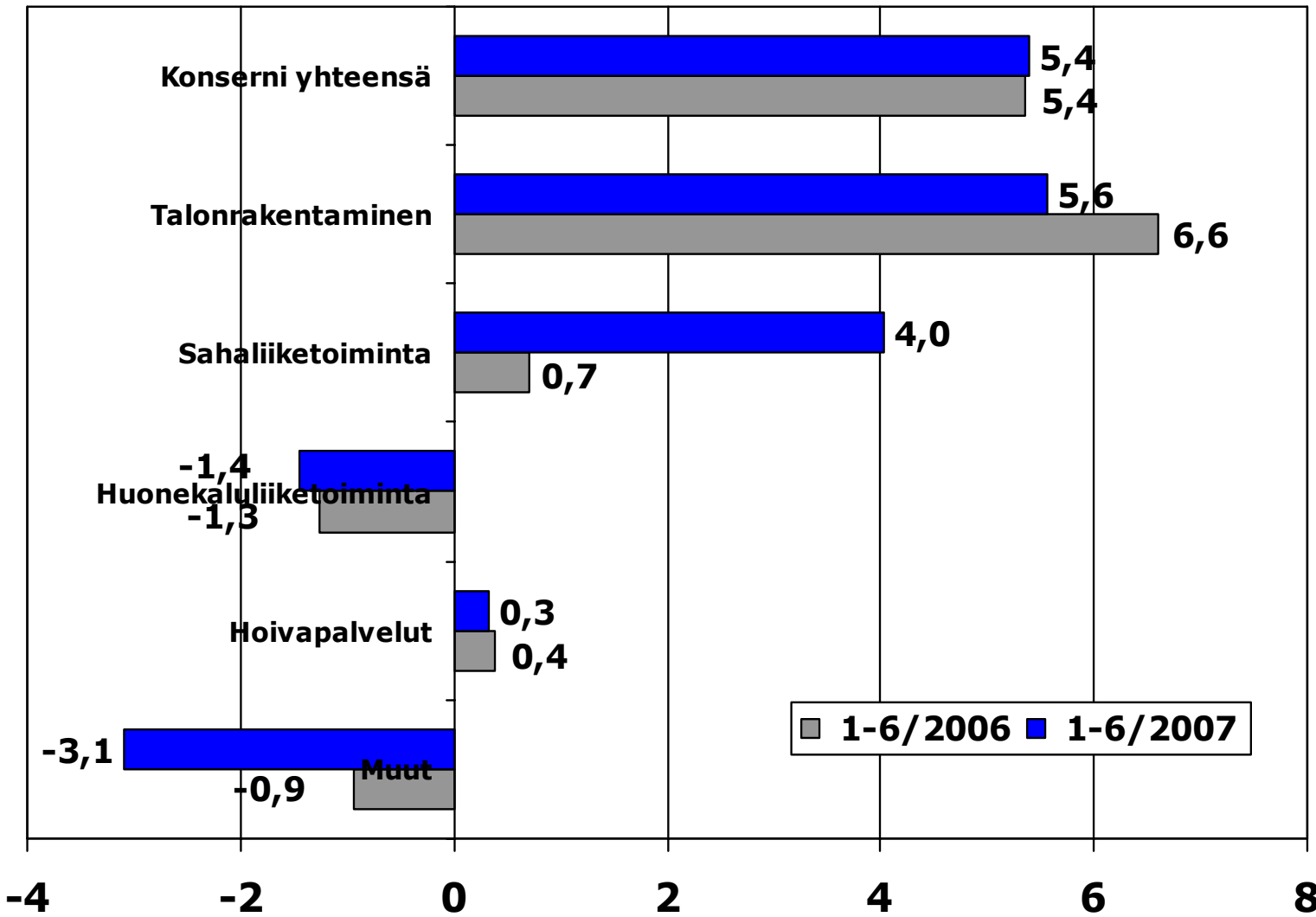


**Kumulatiivinen
liikevoitto 1-6**



Liikevoitto segmenteittäin, 2007 vs. 2006, milj. euroa

Kumulatiivinen liikevoitto 1-6



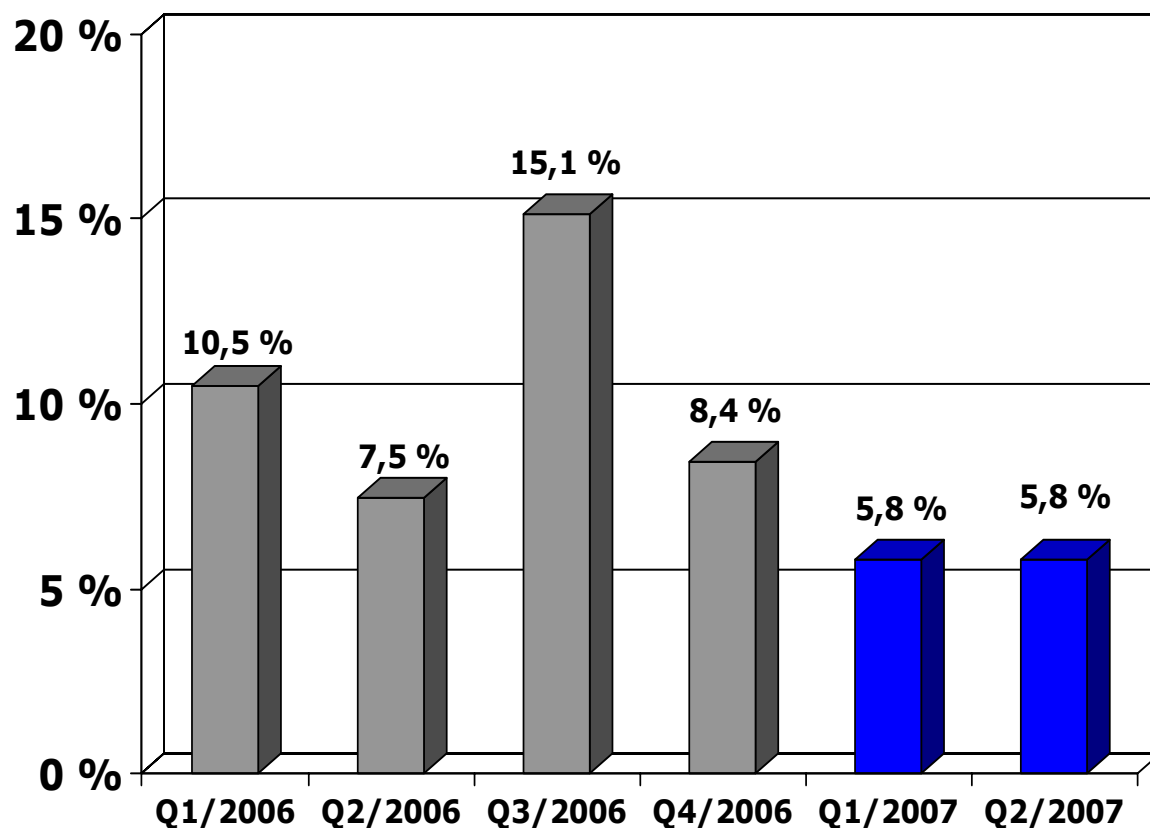
KOSTROMAN KULUT:
 1-6/2007 = 2,4 MEUR
 (1-6/2006 = 0,0)

HUONEKALULIIKETOIMINTA:
 Osan aikaa konserniyhtiönä, osan aikaa osakkuusyhtiönä, jonka tulo-osuus mukana liikevoitossa

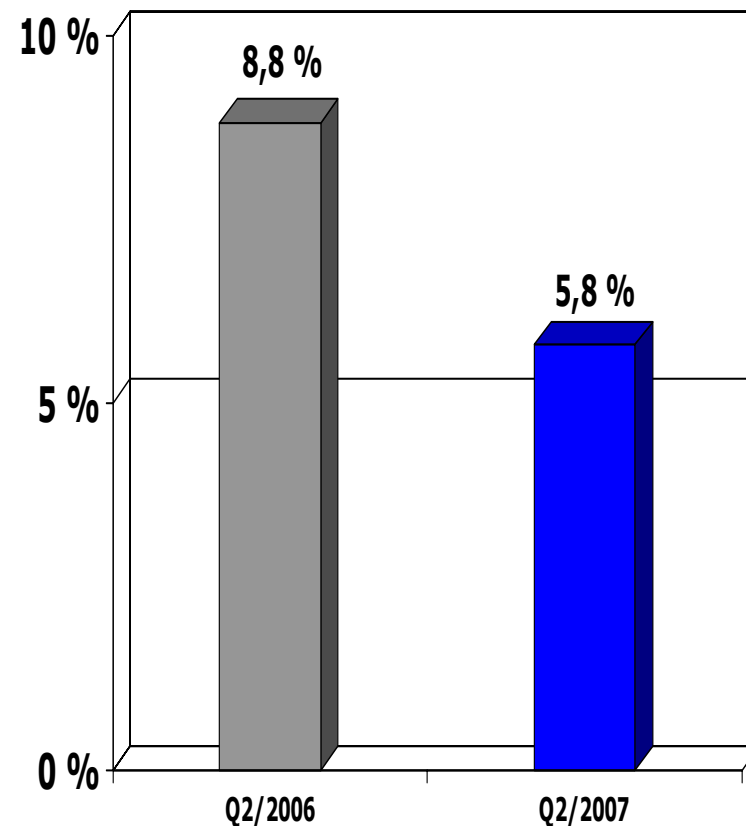
MUUT =
 emoyhtiö
 (sisältää pääosan Kostroma-kuluista)
 + metalliteollisuus
 + konsernierät
 + muut ei-segmenttierät

Liikevoitto-% vuosineljänneksittäin, % liikevaihdosta

**Liikevoitto-% vuosineljänneksittäin
Q1/2006 – Q2/2007**

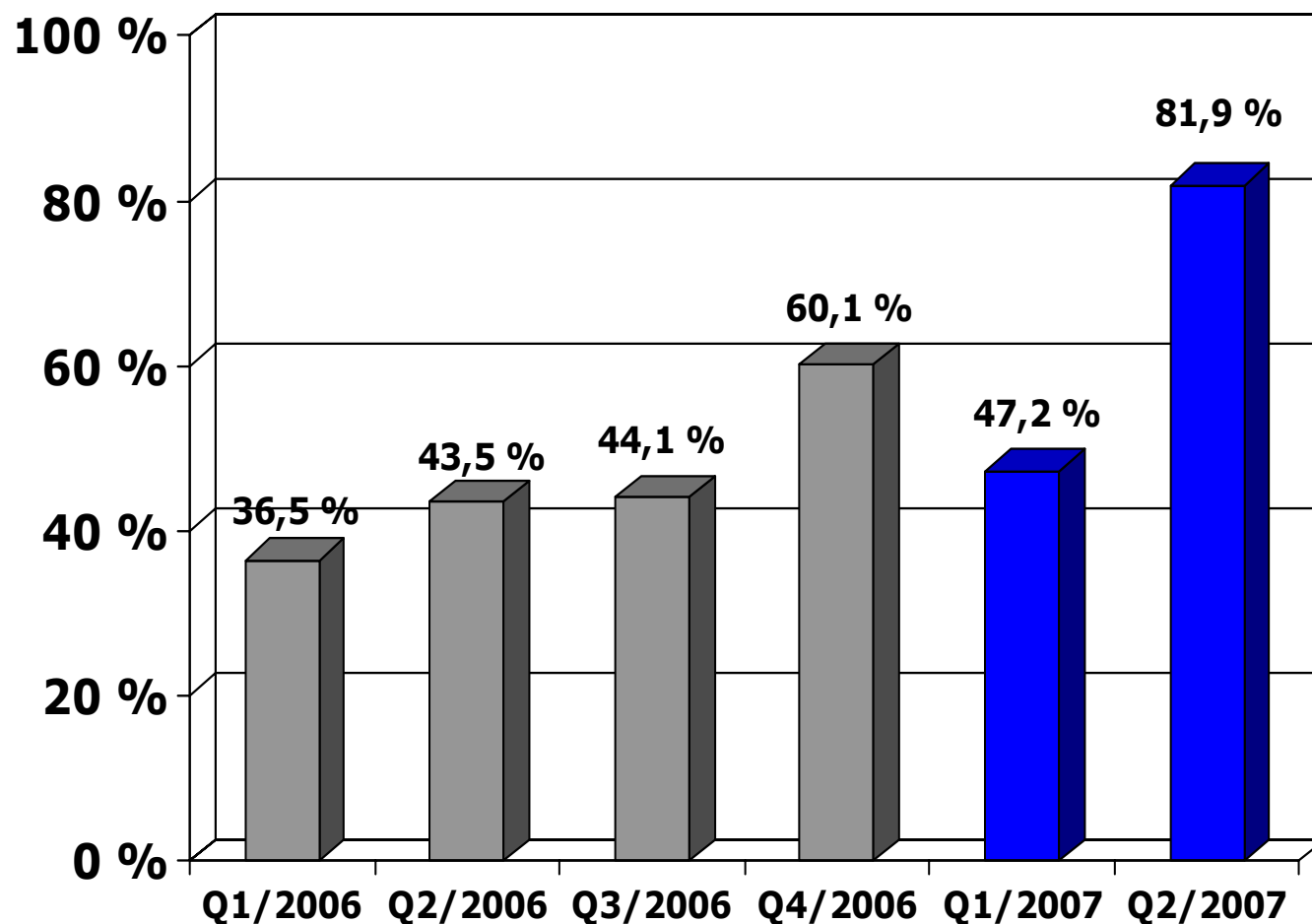


Liikevoitto-%, 1-6



Omavaraisuusaste

Omavaraisuusaste Q1/2006 – Q2/2007



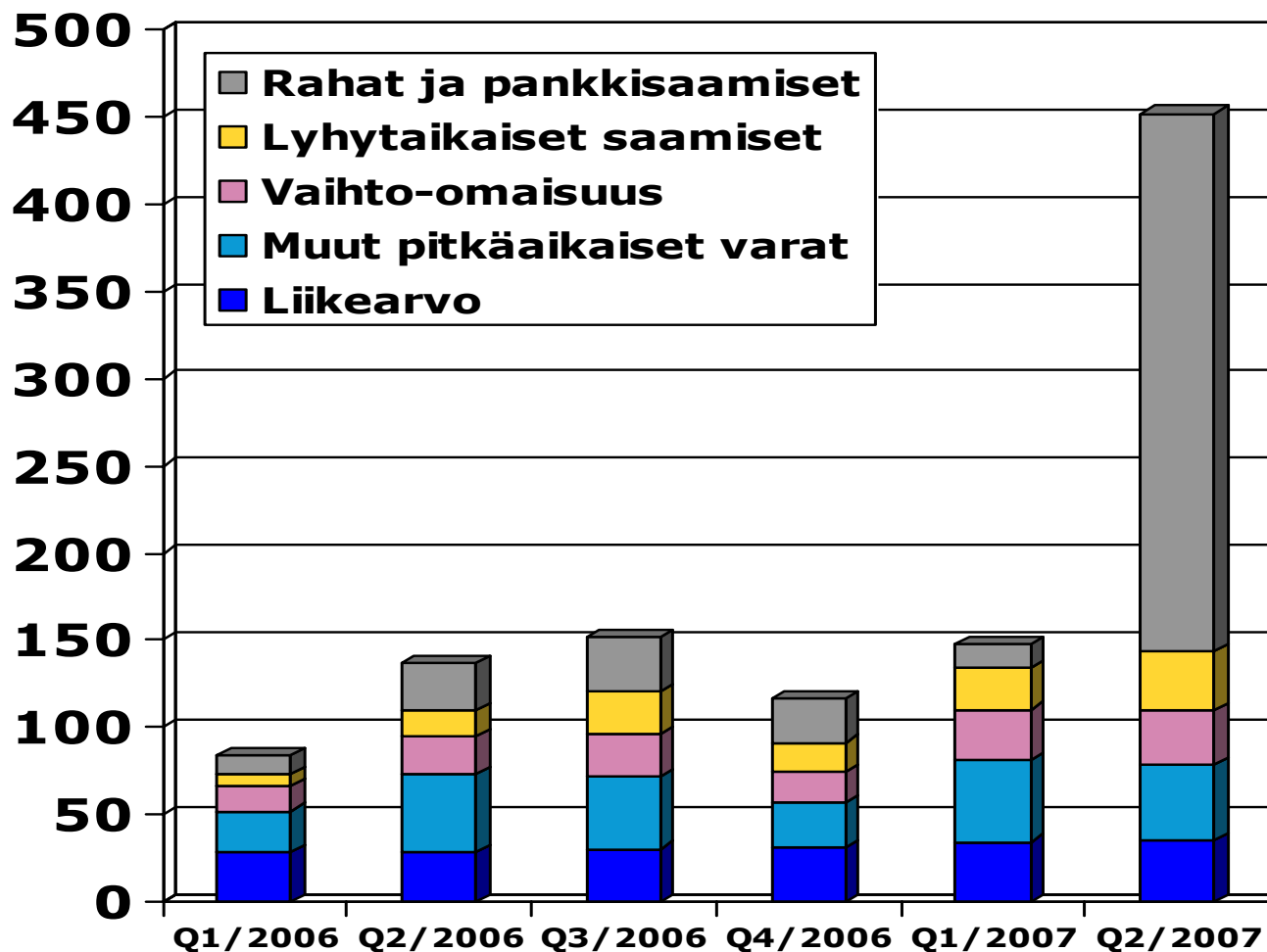
Q2/2006: 21 MEUR
osakeanti
(30 milj. osaketta)

Q2/2007: 294 MEUR
osakeanti
(130 milj. osaketta)

INCAP FURNITURE:
Ei konserniyhtiönä Q1/2006
ja Q4/2006 taseissa

Konsernitase, milj. euroa

Tase Q1/2006 – Q2/2007



Q2/2006: 21 MEUR
osakeanti
(30 milj. osaketta)

Q2/2007: 294 MEUR
osakeanti
(130 milj. osaketta)

INCAP FURNITURE:

Ei konserniyhtiönä Q1/2006
ja Q4/2006 taseissa

IMPORTANT NOTICE

The information contained in this presentation is proprietary. It is intended solely for the recipient to whom it is presented by Ruukki Group Plc (the "Company").

This presentation is for background purposes only. It is therefore subject to updating and amendment. The Company has prepared this presentation in good faith belief of its accuracy, using Company's own information as well as third party information. However, it has not been verified independently and the Company does not warrant, or accept any liability of, the accuracy or completeness of the information contained herein.

This presentation is not intended to provide a basis for an investment decision. It is not intended to be, and should not be considered as, a recommendation by the Company to the recipient of this presentation, or an offer of, or invitation to acquire, any shares or other securities in the Company. It should not in any part be relied upon as a promise or representation as to the future.