



RUUKKI | GROUP

Ruukki Group Oyj
Tilinpäätöstiedote
1.1. – 31.12.2007

27.2.2008

Tärkeä huomautus

Tässä presentaatiossa oleva informaatio on Ruukki Group Oyj:n ("Yhtiö"), ja informaatio on tarkoitettu vain niille tahoille, jolle se esitetään Yhtiön toimesta.

Tämä presentaatio on tarkoitettu vain tausta-aineistoksi. Sen vuoksi sitä voidaan tarvittaessa päivittää ja muokata. Yhtiö on aineiston valmistellut mahdollisimman tarkoin ja hyvässä uskossa käyttäen Yhtiön omaa informaatiota sekä kolmansien osapuolten informaatiota. Tämä informaatio ei kuitenkaan ole riippumattomasti tarkastettua, eikä Yhtiö voi siten taata tai ottaa vastuuta tiedon tarkkuudesta tai täydellisyydestä.

Tätä presentaatioaineistoa ei ole tarkoitettu investointipäätösten perustaksi. Tätä ei ole tarkoitettu, eikä tätä tule tulkita, Yhtiön antamaksi suositukseksi tai tarjoukseksi tai muuksi toimenpide-ehdotukseksi tiedon saajalle käydä minkäänlaista kauppaa Yhtiön osakkeilla tai muilla arvopapereilla. Tätä tietoa ei saa käyttää lupauksena tai vahvistuksena tulevasta kehityksestä.

Sisältö

- **Merkittävimmät tilikauden 2007 tapahtumat**
- **Kostroman investointiprojektit**
- **Konsernin taloudellinen kehitys tilikaudella 2007**
- **Osakkeet, osakkeenomistajat, hallitus ja toimitusjohtaja**
- **Yhteenveto**
- **Liitteet**



Merkittävimmät tilikauden 2007 tapahtumat

Tilikauden 2007 päätapahtumia

- **Konsernin strategian tarkentaminen**
 - » Puuperusteiset liiketoiminnot pääfokus
 - » Laajentuminen Venäjälle
 - » Luopuminen osasta toimintoja

- **Kostroman investointisopimusten laajennus 05/2007**
 - » Saha 500.000 m³/a
 - » Kemiallinen tai kemi-mekaaninen sellutehdas 300.000 – 800.000 tn/a
 - » Metsänhakkuuoikeudet

- **Osakeanti 06/2007 ja 07/2007**
 - » Omaa pääomaa bruttomääräisesti 344 miljoonaa euroa
 - » Uusia institutionaalisia osakkeenomistajia

- **Konsernin johtoresurssien vahvistaminen**
 - » Matti Vikkula aloitti Ruukki Group Oyj:n toimitusjohtajana 1.9.2007
 - » Venäjän investointiprojekteihin palkattu useita avainhenkilöitä

Yritysjärjestelyt 2007 ja 2008

- **Sahaliiketoiminta**
 - » **Oplax** Oy:n omistusosuuden nosto 32,0% => 100,0 % (03/2007)
 - » **Junnikkala** Oy:n enemmistön 51,0 % osto (01/2008)

- **Talonrakentaminen**
 - » **Pohjolan Design-Sähkö** Oy:n enemmistön 70,1 % osto (06/2007)

- **Huonekaluliiketoiminta**
 - » **Incap Furniture** Oy:n omistusosuuden nosto 47,3 % => 70,3 % (02/2007)
=> 71,0 % (31.12.2007)

- **Muut toiminnot**
 - » **Alumni** Oy:n omistusosuuden nosto 69,4 % => 100,0 % (08/2007)
 - » **Pan-Oston** Oy:n myynti (01/2008)

- **Talonrakentamisen ja hoivapalveluliiketoimintojen myynnin selvitystyö käynnistetty Q1/2008**

Muita tapahtumia 2007

- **Lestijärven tehta**an tulipalo
- **Container-Depot Ltd Oy**:tä, jonka osakkeet myytiin Q3/2006, koskevat kaikki kauppahintaerät saatu sopimusten mukaisesti ja transaktio siten finalisoitu; kassavirtavaikutus tilikaudella 2007 yhteensä noin 7 miljoonaa euroa
- OMX siirsi Ruukki Groupin osakkeen pienten yritysten (small cap) listalta keskisuurten yritysten (**mid cap**) kategoriaan 1.7.2007 alkaen

Segmenttikohtainen kehitys

- **Sahaliiketoiminta**
 - Myyntihintojen ja tukkien ostohintojen voimakas nousu tilikauden alkupuolella
 - Positiivinen liikevaihto- ja kannattavuuskehitys
 - Lyhyen aikavälin näkymiä varjostaa paineet myyntihinnoissa, erityisesti vientimarkkinoilla, suhteellinen kannattavuus oletettavasti alle 2007 tason

- **Talonrakentaminen**
 - Liiketoimintaryhmän liikevaihto ennätyskorkea Q4/2007
 - Tilauskanta laskussa, markkinoiden odotetaan laskevan 2008 noin 20 % verrattuna 2007
 - Talokohtainen keskimyyntihinta noussut noin 10 % edellisestä vuodesta, mutta kustannusten nousu oletettavasti suurempi, joten suhteellinen kannattavuus voi heiketä 2008

- **Huonekaluliiketoiminta**
 - Volyymi kasvussa, operatiivinen kannattavuus kääntynyt positiiviseksi
 - Vakuutuskorvaustuotto, 5,4 miljoona euroa Lestijärven tehtaan paloon liittyen; tulipalosta myös noin 1,1 miljoonan euron vaihto- ja käyttöomaisuuden alaskirjaukset
 - Asiakaskeskittymäriski merkittävä
 - Rahoitusrakenne haastava

- **Hoivapalvelut**
 - Segmentin orgaaninen kasvu jatkunut vahvana
 - Uusien hoivakotien avaukset ja uusien liiketoimintamahdollisuuksien tutkiminen, sekä alan palkankorotukset syksyllä 2007 rasittaneet kannattavuutta

Avainluvut 2007 (2006), milj. euroa

	1-12/2007	1-12/2006
Liikevaihto	213,9	125,5
Liikevoitto	15,7	13,0
Liikevoitto-%	7,3 %	10,4 %
EPS, laimennettu	0,06	0,06
Omavaraisuusaste	85,1 %	60,1 %
Henkilöstö (31.12.)	958	452
Taseen loppusumma (31.12.)	499,9	116,0
Market cap (31.12.)	817,9	163,2

Hallituksen osingonjakoehdotus

- **Ruukki Group Oyj:n hallitus on päättänyt esittää kevään 2008 varsinaiselle yhtiökokoukselle 0,04 euron osakekohtaisen osingon jakamista (edellisellä tilikaudella 0,03 euroa osakkeelta), eli yhteensä noin 11,6 miljoonan euron osinkojen maksamista (edellisellä tilikaudella yhteensä noin 4,1 miljoonaa euroa)**

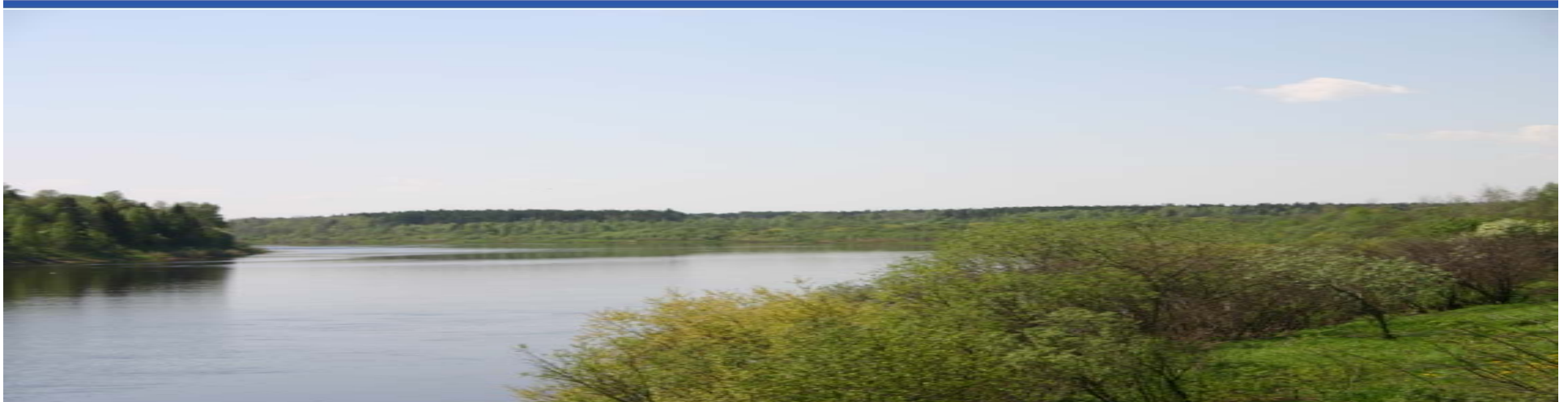
Ennuste 2008

Nykyisellä liiketoimintarakenteella, ottaen huomioon Junnikkala Oy:n konsolidoinnin 1.2.2008 alkaen, tilikauden 2008 konsernin avainlukujen ennuste:

- **Konsernin liikevaihdon arvioidaan kasvavan noin 20 prosenttia vuonna 2008 edelliseen tilikauteen verrattuna.**
- **Konsernin euromääräisen liikevoiton arvioidaan olevan edellisen tilikauden liikevoiton tasolla talonrakentamisen ja sahatoimialan suhdannemuutoksista huolimatta**
- **Tuloksen ennen veroja ennakoitaan kasvavan noin neljänneksellä verrattuna tilikauteen 2007**

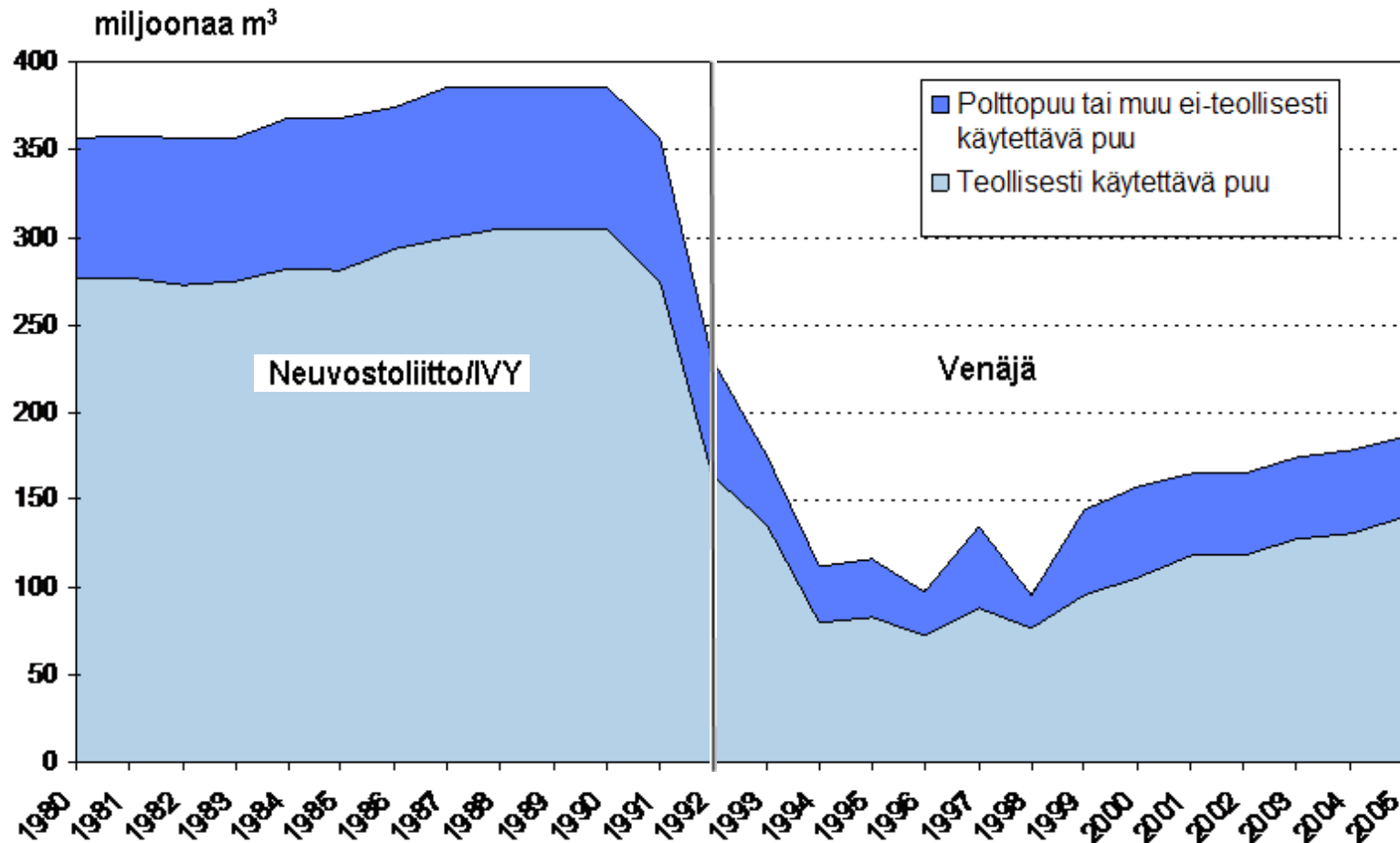
Pitkän aikavälin strateginen tavoite

- **Ruukki Groupin strategisena tavoitteena on keskittyä pohjoisen havumetsävyöhykkeen puunjalostukseen. Konsernin liiketoimintaa keskitetään mekaaniseen puunjalostus- ja selluliiketoimintaan. Tavoitteena on saavuttaa 2010-luvun ensimmäisellä puoliskolla yli miljardin euron liikevaihto ja toimialan keskimääräisen kannattavuuden ylittävä taso liikevoittoprosentilla mitattuna**
- **Pitkän aikavälin omavaraisuustavoite 40 %**



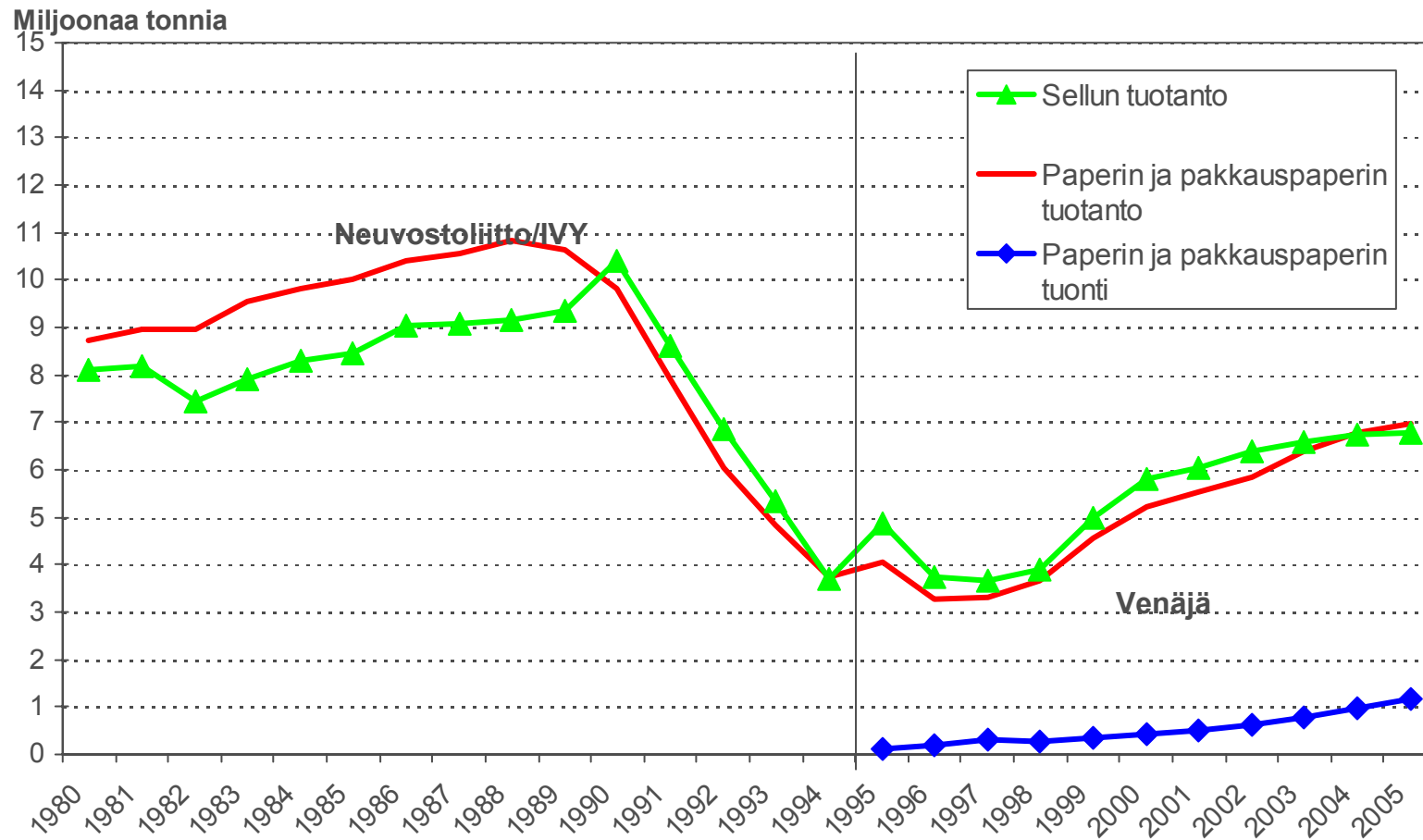
Kostroman investointiprojektit

Metsänhakuut Venäjällä/Neuvostoliitossa



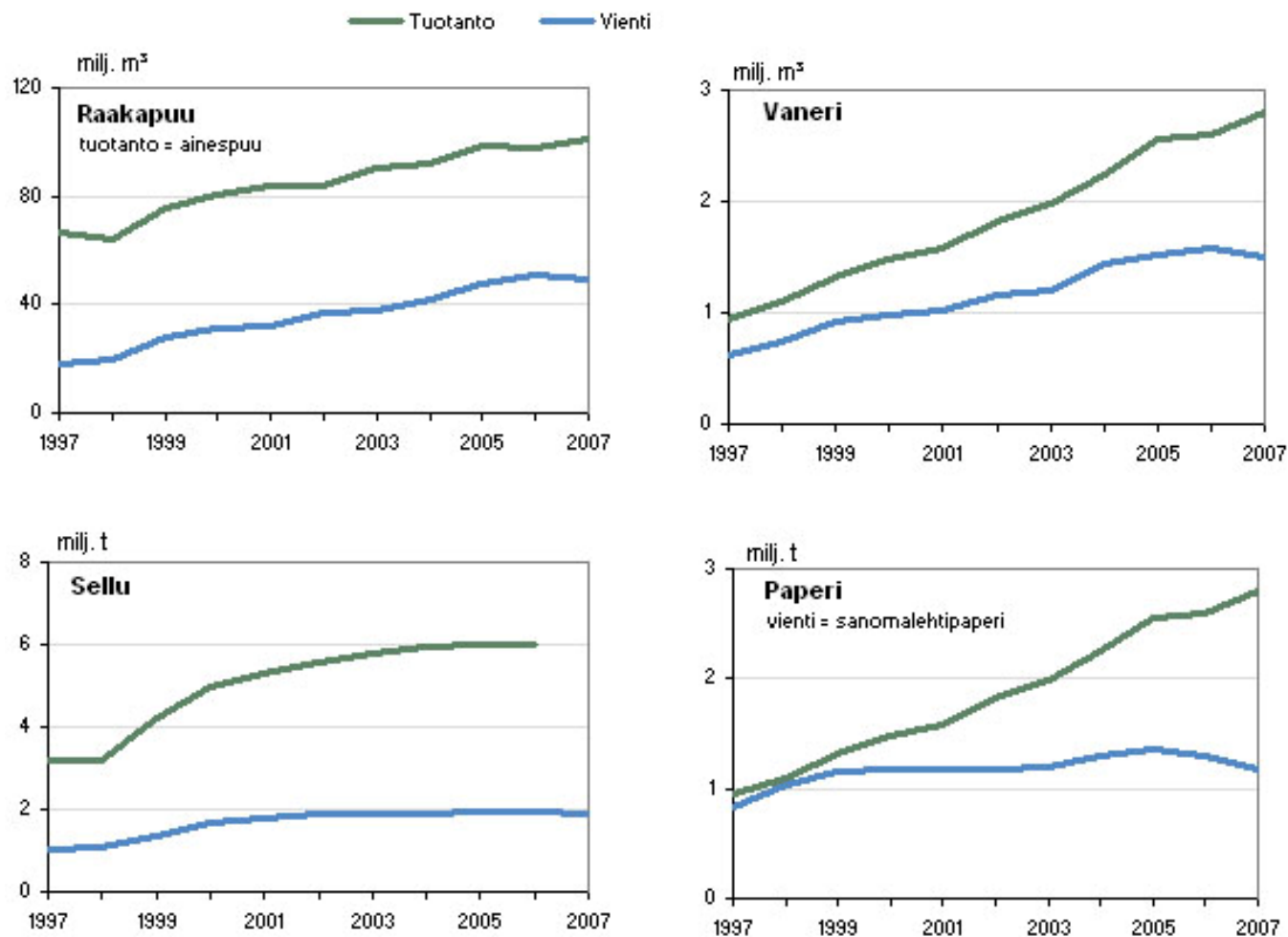
Lähde: Pöyry Forest Industry Consulting Oy

Metsäteollisuustuotanto Venäjällä/Neuvostoliitossa



Lähde: Pöyry Forest Industry Consulting Oy

Venäjän metsäteollisuuden tuotanto ja vienti



Lähteet: Rosstat, Venäjän tulli

Venäjän metsäteollisuuden vienti

07.02.2008

Venäjän metsäteollisuuden kehittämisohjelma

Varaministeri Denis Manturov Venäjän teollisuus- ja energiaministeriöstä esitteli vuoteen 2020 ulottuvaa metsäteollisuuden kehittämisohjelman luonnosta Metsäteollisuuden kehitysneuvoston kokouksessa Syktyvkarissa tammikuun lopulla.

Otteita Manturovin puheesta:

1. **“kasvuvauhti lisääntynyt voimakkaasti vuonna 2007”**
2. **“jalostamattoman puun vientirajoitukset pyritään pitämään ennallaan”**
3. **“metsäteollisuuden kehittämisohjelma pikavauhtia”**
4. **“Yhtiöiden sijoittelua maassa on ministerin mukaan optimoitava”**
5. **“Olemassa olevia tuotantolinjoja ja tehtaita nykyaikaistamalla”**
6. **“kysynnän kasvaessa voimakkaasti uusien sellu- ja paperitehtaiden perustamisen on välttämätöntä”**

Lähde: Idän metsätieto -tietopalvelu

Kostroman investointisopimukset

- Laajennetut **investointisopimukset** rekisteröity kesäkuussa 2007 Kostroman investointirekisteriin
- Prioriteetti-investointistatusta koskevat hakemukset jätetty 11/2007; käsittely Kostroman aluehallinnossa kesken
- Tavoitteena sahan tuotantotoiminnan aloittaminen vuoden 2008 lopussa ja sellutehtaan vuoden 2010 lopussa, mikäli Ruukki Group saa riittävän ajoissa tarvittavat luvat ja varmuuden riittävästä raaka-aineista
- Sahan laitteiden toimitussopimukset allekirjoitettu ja toimitusaikataulu sovittu siten, että saha tuotantovalmiina Q4/2008 lopussa
- Sellutehtaan pre-engineering etenee, laitetoimittajien kanssa tarjouskilpailu menossa
- Metsänhakuutoimintaa varten hankittu ensimmäiset 4 harvesteria ja 4 kuormatraktoria

Prioriteetti-investointihakemuksista

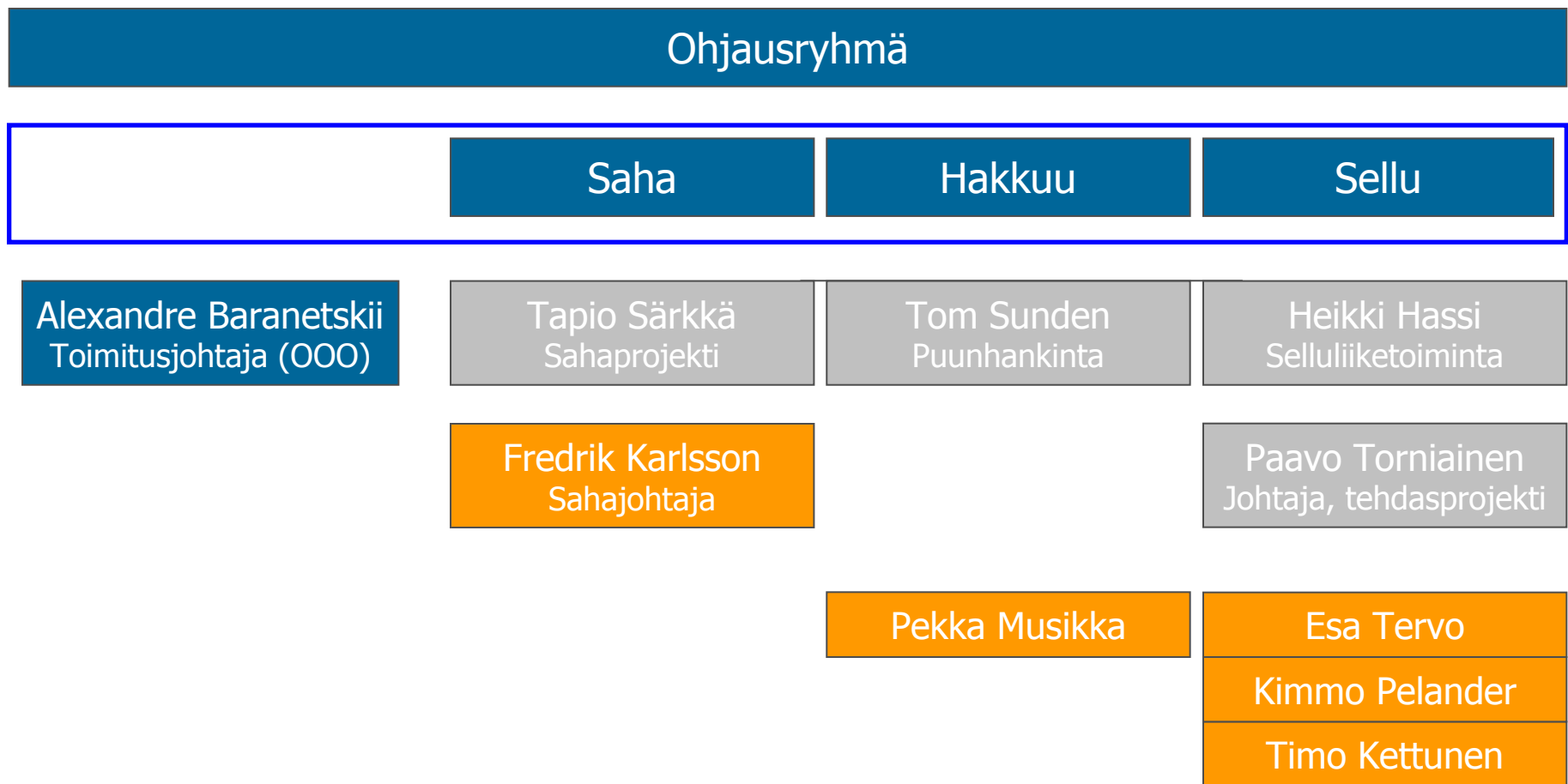
- **Prioriteetti-investoijastatusta** koskevat hakemukset jätetty marraskuussa 2007 sahasta ja sellutehtaasta:
 - » Liittyy uuteen Venäjän metsälainsäädäntöön
 - » Olennainen osa voimassa olevien investointisopimusten toimeenpanoa Kostroman Oblastin kanssa
 - » Hakuprosessin mukainen käsittely Kostromassa aktiivisessa vaiheessa ja vielä kesken
 - » Vahvistus Moskovassa (Minpromenergo)
 - » Status mahdollistaa:
 - » Metsänvuokrasopimukset ilman huutokauppaa
 - » 50 % alennus metsänvuokramaksuista

Venäjän investointien toteuttamismallista

- **Kokonaisintegraatin tavoittelu**
 - » **Ruukki Group on asettanut tavoitteeksi Venäjän investointien toteuttamisen siten, että lopputuloksena saadaan valmiiksi moderni integroitu metsäteollisuuskokonaisuus. Myös kolmansille osapuolille tarjotaan mahdollisuutta tulla mukaan omilla erityisosaamis-alueillaan osaksi kokonaisintegraattia.**
 - » **Ruukki Group tutkii mahdollisuuksia löytää partneri, joka rakentaisi oman integroidun pehmopaperitehtaan (tissue paper) Ruukki Groupin oman suunnitellun Venäjän metsäteollisuuskokonaisuuden yhteyteen**
 - » **Capwell Oy valittu tekniseksi ja taloudelliseksi neuvonantajaksi pehmopaperiselvityksessä**

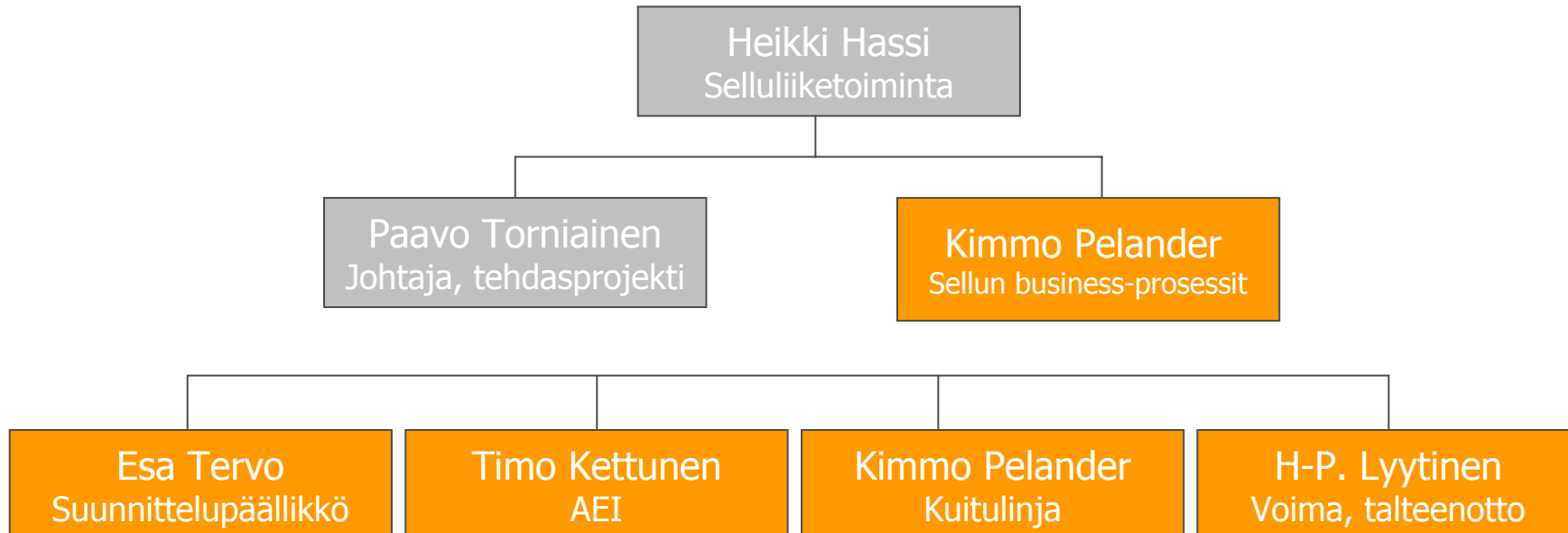
Kostroman projektien organisoinnista

- Organisaatorakenne



Kostroman projektien organisoinnista

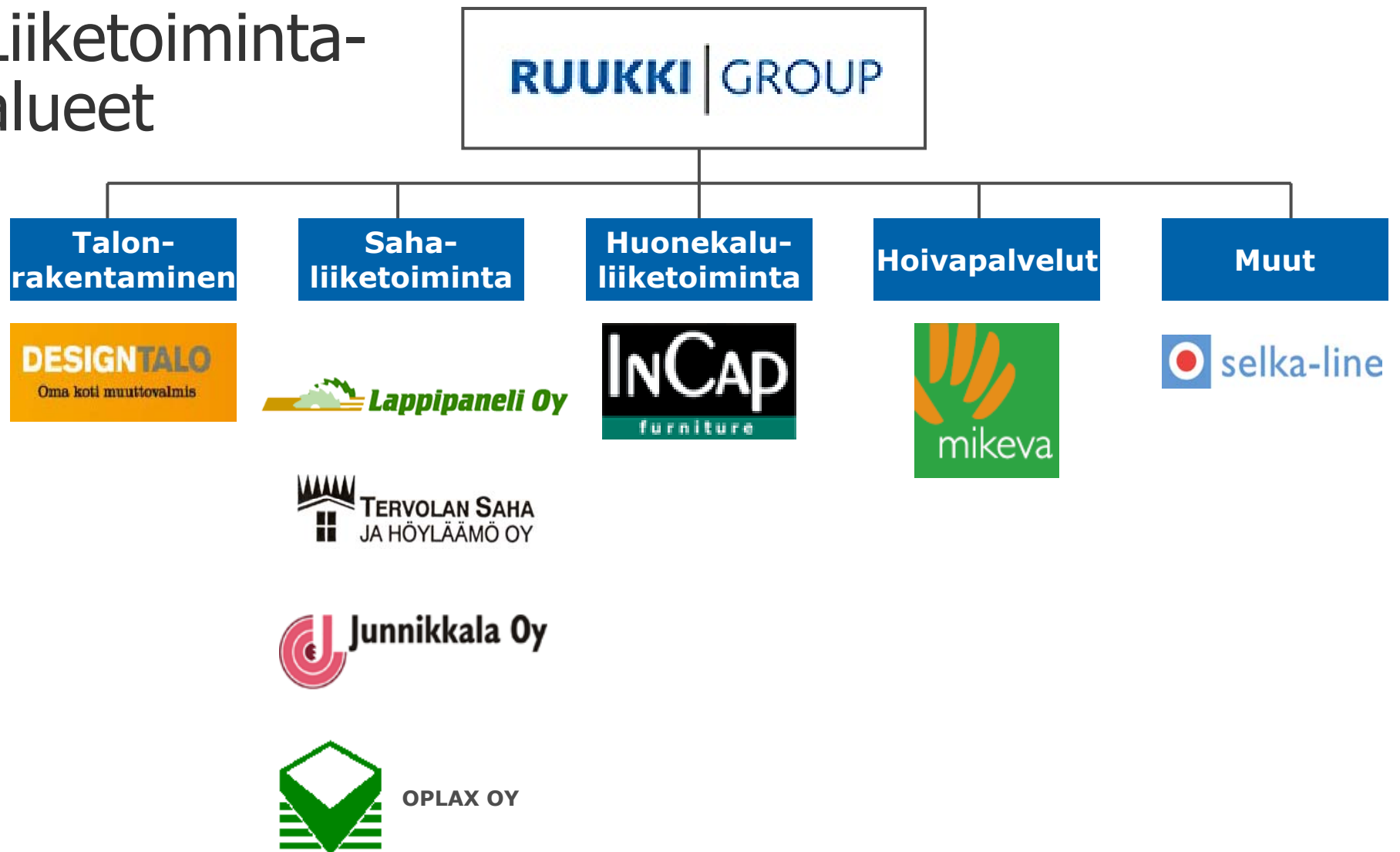
- Organisaatorakenne, selluprojekti





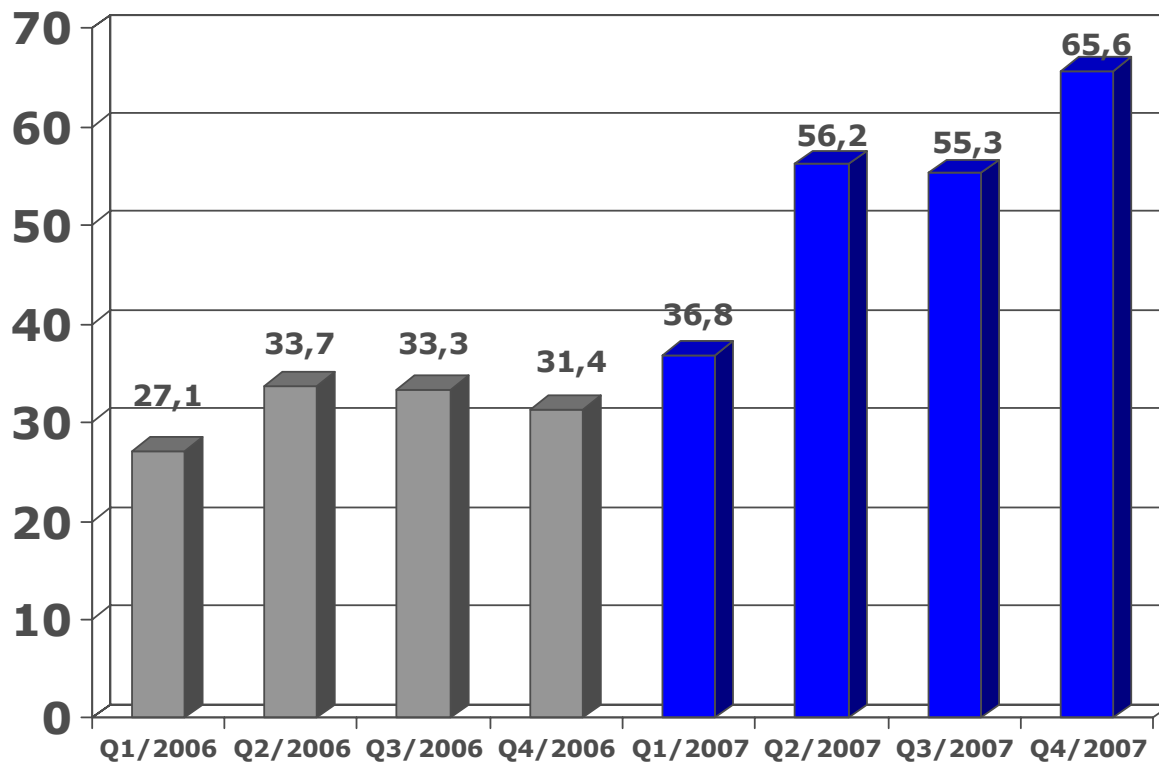
Konsernin taloudellinen kehitys tilikaudella 2007

Liiketoiminta-alueet



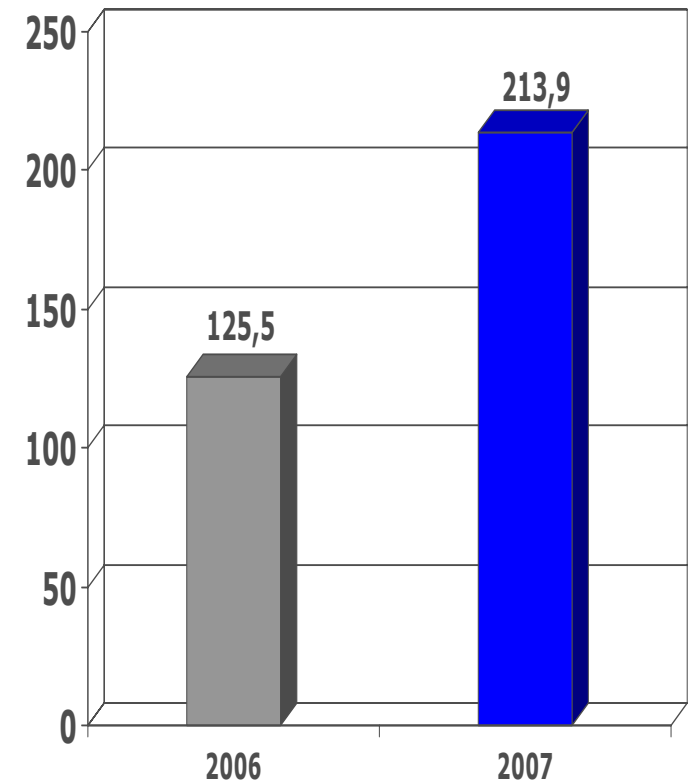
Liikevaihto (milj. euroa)

LIKEVAIHTO (3kk) Q1/2006 – Q4/2007



Yrityskaupat: Design-Sähkö Q2/2007, Oplax Q1/2007, Incap Furniture Q1/2007,
Tervolan Saha Q4/2006, Terveyspalvelut Mendis Q3/2006

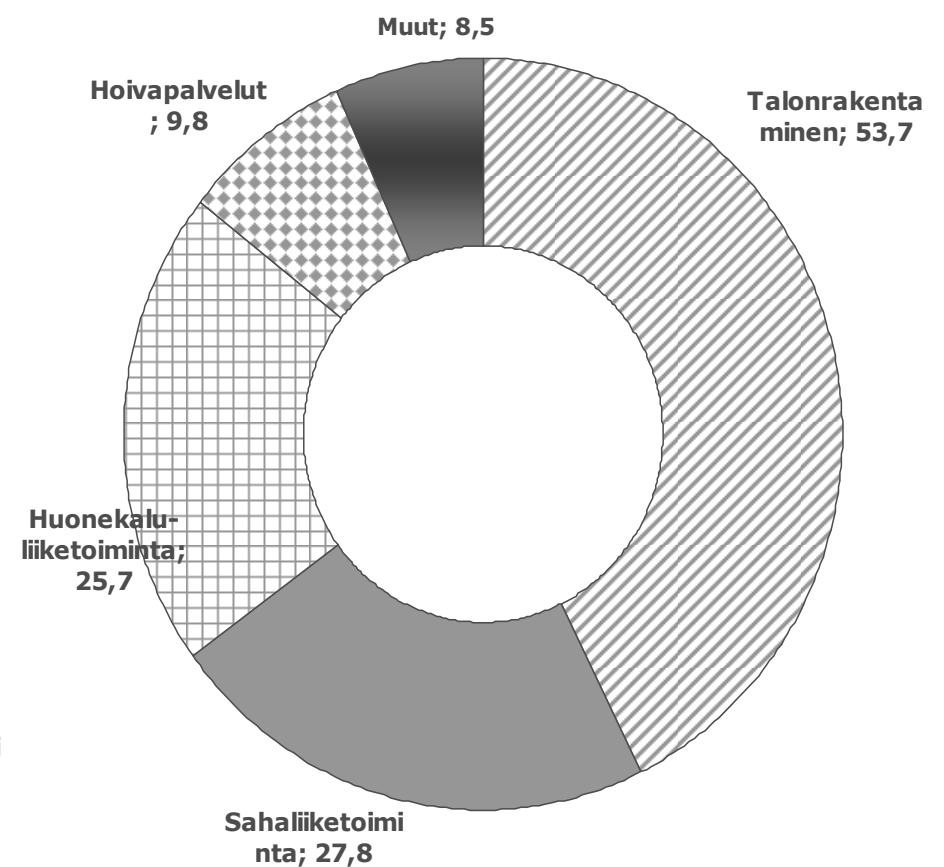
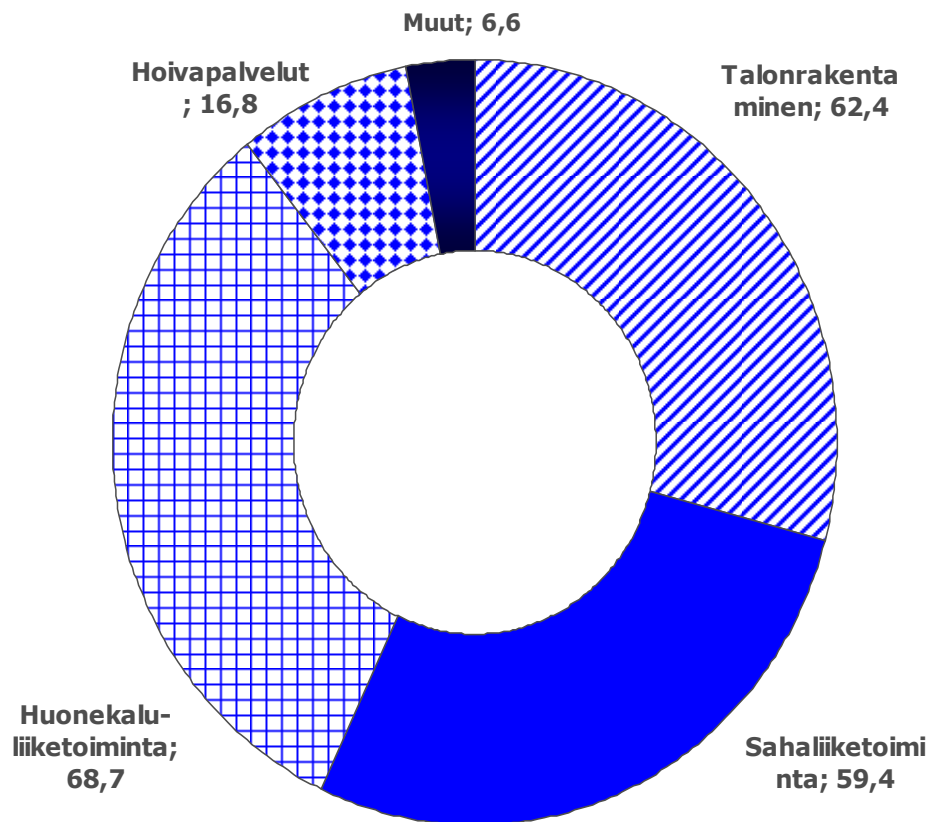
LIKEVAIHTO (12kk)



Liikevaihto liiketoiminta-alueittain (milj. euroa)

1-12/2007

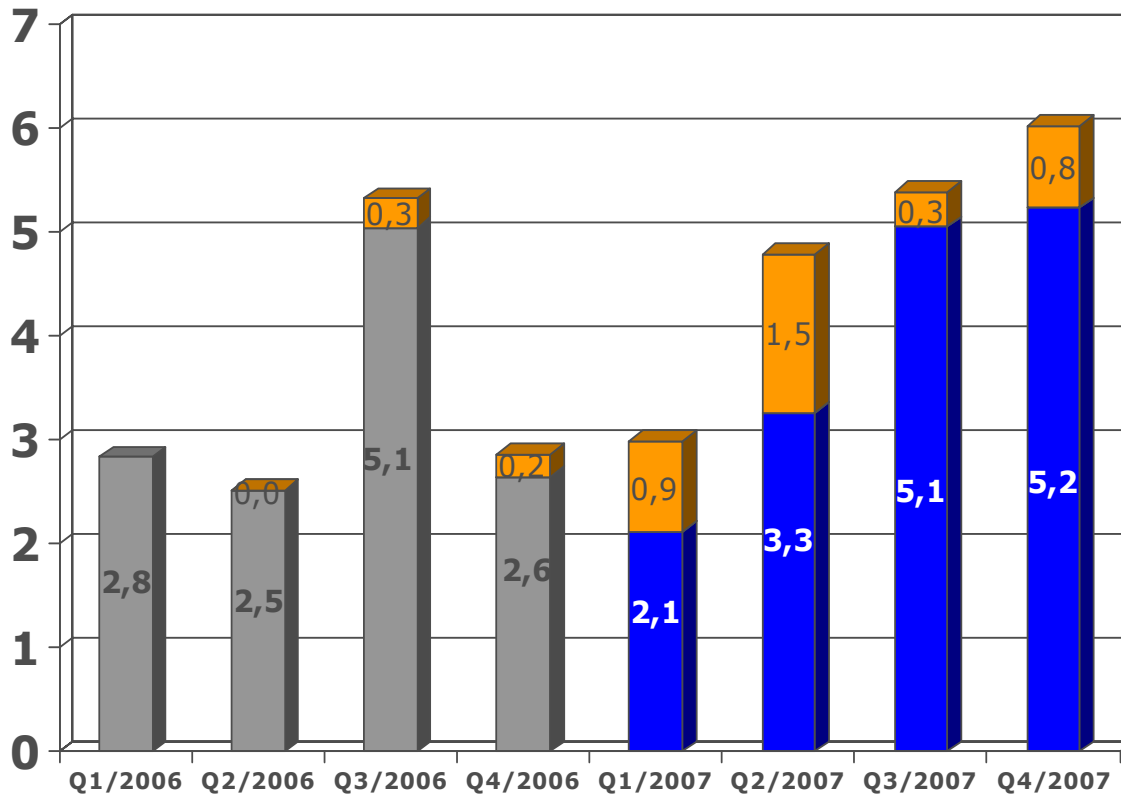
1-12/2006



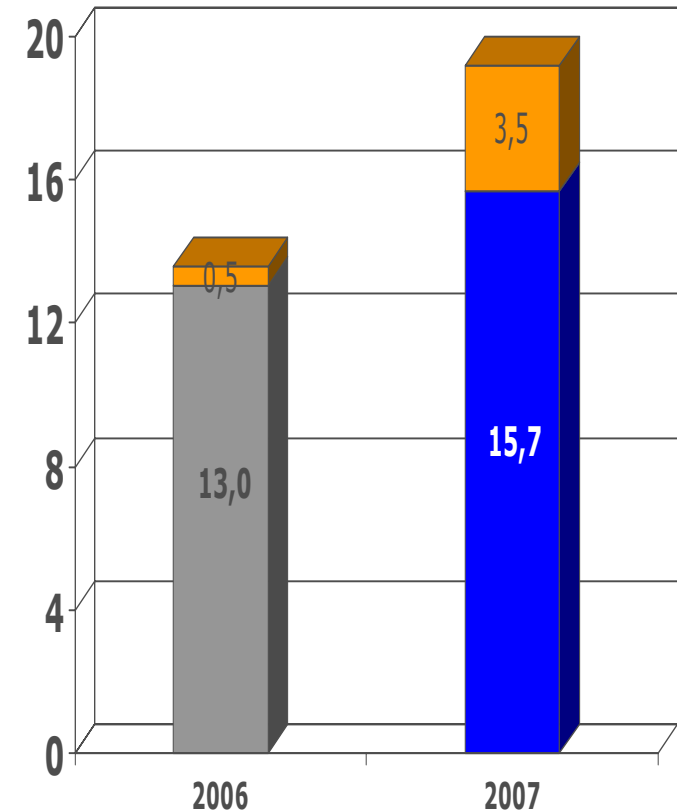
Liikevoitto (milj. euroa)

LIIKEVOITTO (3 kk) Q1/2006 – Q4/2007

Ylempi palkki oranssilla = Kostroman kulut (alentaneet raportoitua liikevoittoa)
 Alempi palkki harmaalla (2006) / sinisellä (2007) = raportoitu liikevoitto

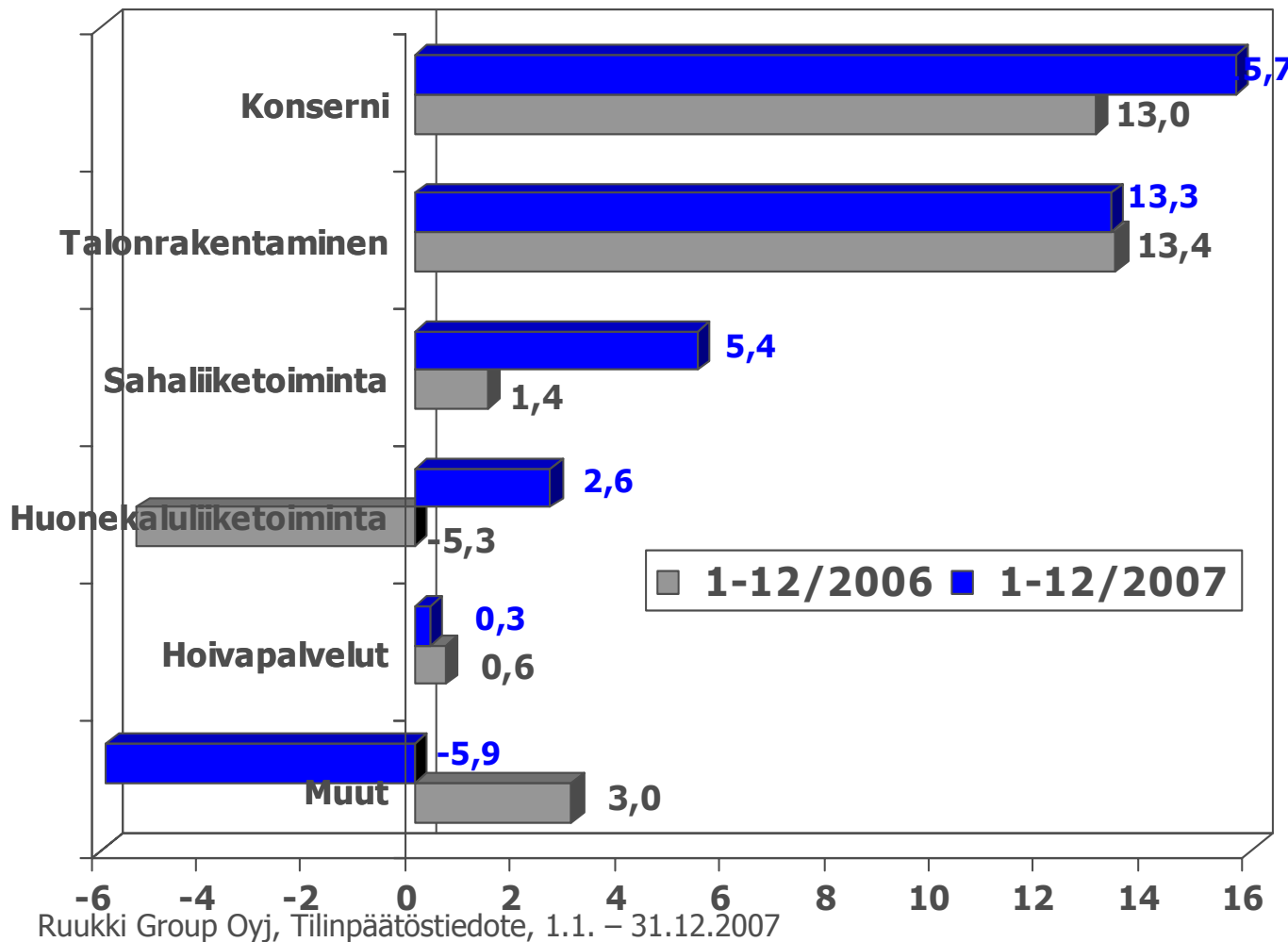


LIIKEVOITTO (12 kk)



Liikevoitto liiketoiminta-alueittain (milj. euroa)

LIIKEVOITTO, 1-12



KOSTROMAN KULUT:

1-12/2007 = 3,5 MEUR
1-12/2006 = 0,5 MEUR

MUUT SUURET KERTALUONTEISET ERÄT KOSTROMAN LISÄKSI:

1-12/2007 = palovakuutuskorvausten tulosvaikutus (netto):
huonekaluliiketoiminta = 2 MEUR (Q3), sahaliiiketoiminta = 0,4 MEUR (Q1)

1-12/2007 = huonekaluliiketoiminnan varastojen arvonalennus = 1,1 MEUR (Q3)

1-12/2006 = 4,6 MEUR myyntivoitto Container-Depotin myynnistä (Q3)

HUONEKALULIIKETOIMINTA:

Konsolidoitu vain osan katsauskaudesta;
osakkuusyhtiökauden tulo-osuus mukana liikevoitossa

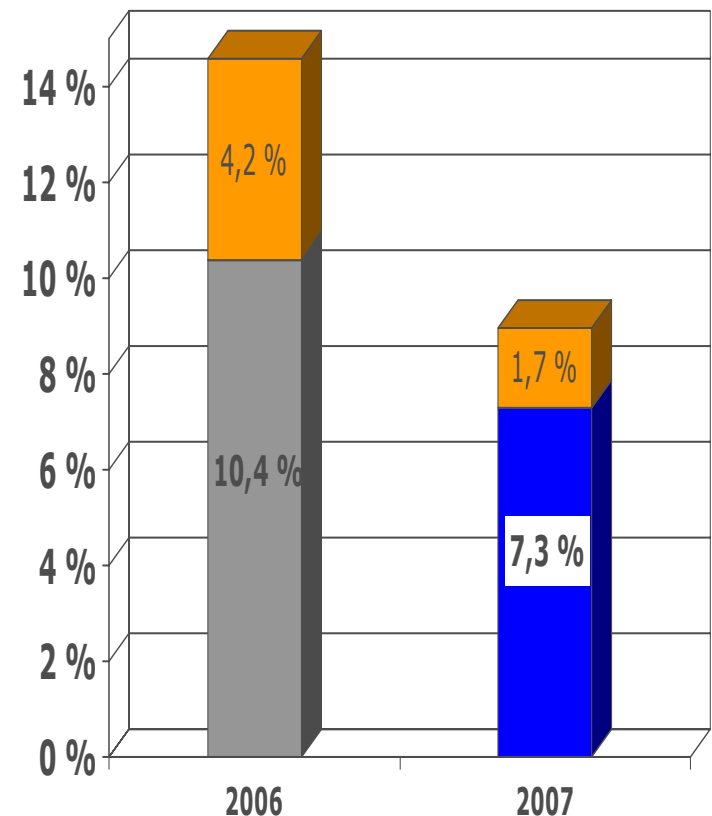
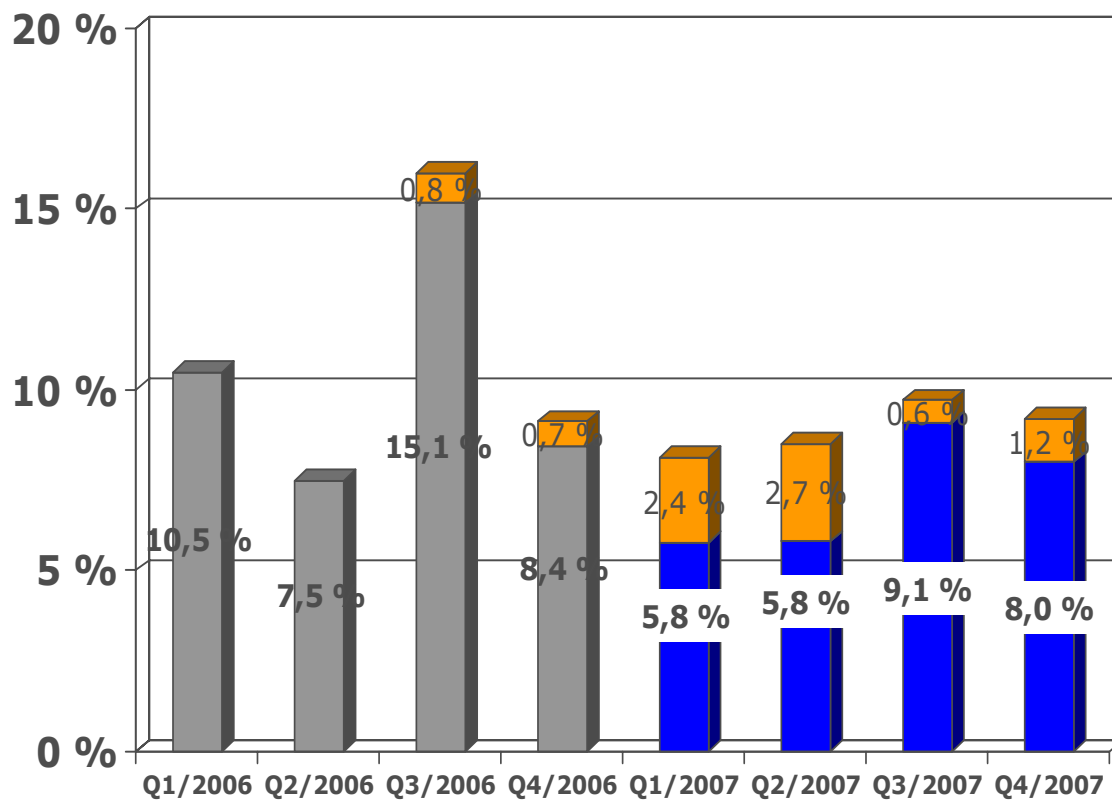
MUUT =

Emoyhtiö (Oyj)
+ Metalliteollisuus
+ Konsernierät
+ Muut ei-segmenttiero

Liikevoitto-% (% liikevaihdosta)

LIIKEVOITTO-% (3 kk) Q1/2006 – Q4/2007 LIIKEVOITTO-% (12 kk)

Ylempi palkki oranssilla = Kostroma kulujen pro forma –vaikutus liikevoittoprosenttiin
 Alempi palkki harmaalla (2006) / sinisellä (2007) = raportoitu liikevoittoprosentti



Konsernin rahavirtalaskelma

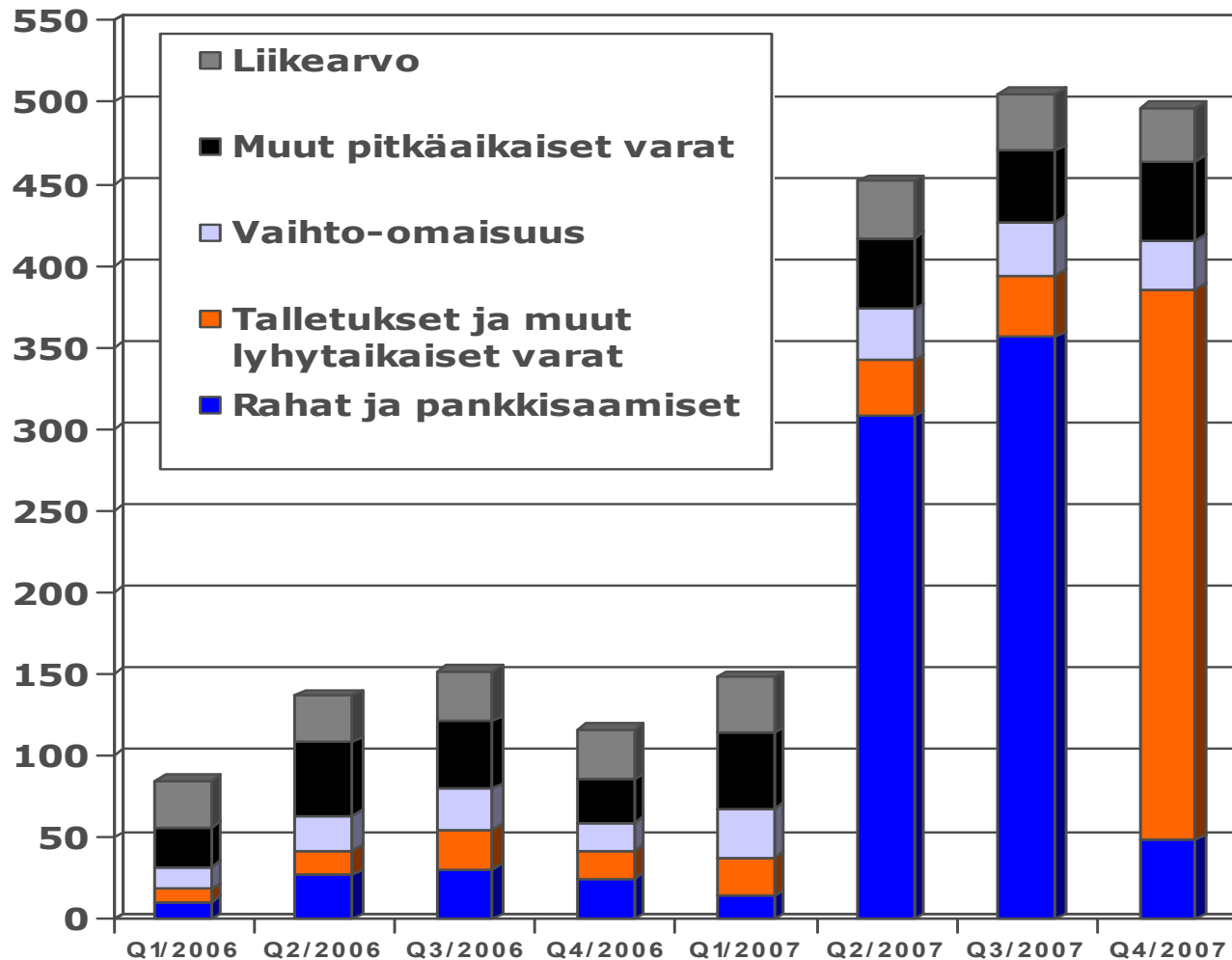
	1.1.- 31.12.2007	1.1.- 31.12.2006
Tilikauden voitto	12 651	8 442
Oikaisut tilikauden voittoon	7 161	10 794
Käyttöpääoman muutos	-14 029	-12 178
Liiketoiminnan rahavirta	5 783	7 058
Tytär- ja osakkuusyritysten hankinta	-6 487	-13 401
Yrityshankintojen lisäkauppahintaerät ja osto- optioiden toteutus	-8 358	-8 875
Tytär- ja osakkuusyritysten myynti	7 068	4 183
Käyttöomaisuusinvestoinnit ja muut investointierät	-6 336	-3 203
Investointien rahavirta **	-14 113	-21 296
Osakeannit	337 608	21 218
Maksetut osingot	-5 493	-3 146
Tehdyt talletukset	-133 851	0
Tehdyt muut sijoitukset	-173 360	0
Rahoitustuotot sijoituksista	3 940	0
Lainojen nostot	10 630	5 561
Lainojen takaisinmaksut ja muut rahoituserät	-7 386	-2 611
Rahoituksen rahavirta **	32 088	21 022
Rahavarojen muutos *	23 758	6 784

* rahavarojen muutoksesta on eliminoitu pois lyhytaikaisten rahamarkkinasijoitusten realisoitumattomien tuottojen vaikutus

** kun lisäkauppahintavelkojen maksujen ja aiemmin sovittujen osto-optioiden toteutuksen rahavirtojen esitystapaa on muutettu aiemmasta siten, että ne esitetään investointien rahavirtana, kun ne aiemmin on esitetty rahoituksen rahavirrassa

Tase, varat (milj. euroa)

Tase Q1/2006 – Q4/2007



Q2/2007: 294 MEUR osakeanti
(130 miljoonaa osaketta)

Q3/2007: 44 MEUR osakeanti
(19.5 miljoonaa osaketta)

Q1/2006: 21 MEUR osakeanti
(30 miljoonaa osaketta)

INCAP FURNITURE:

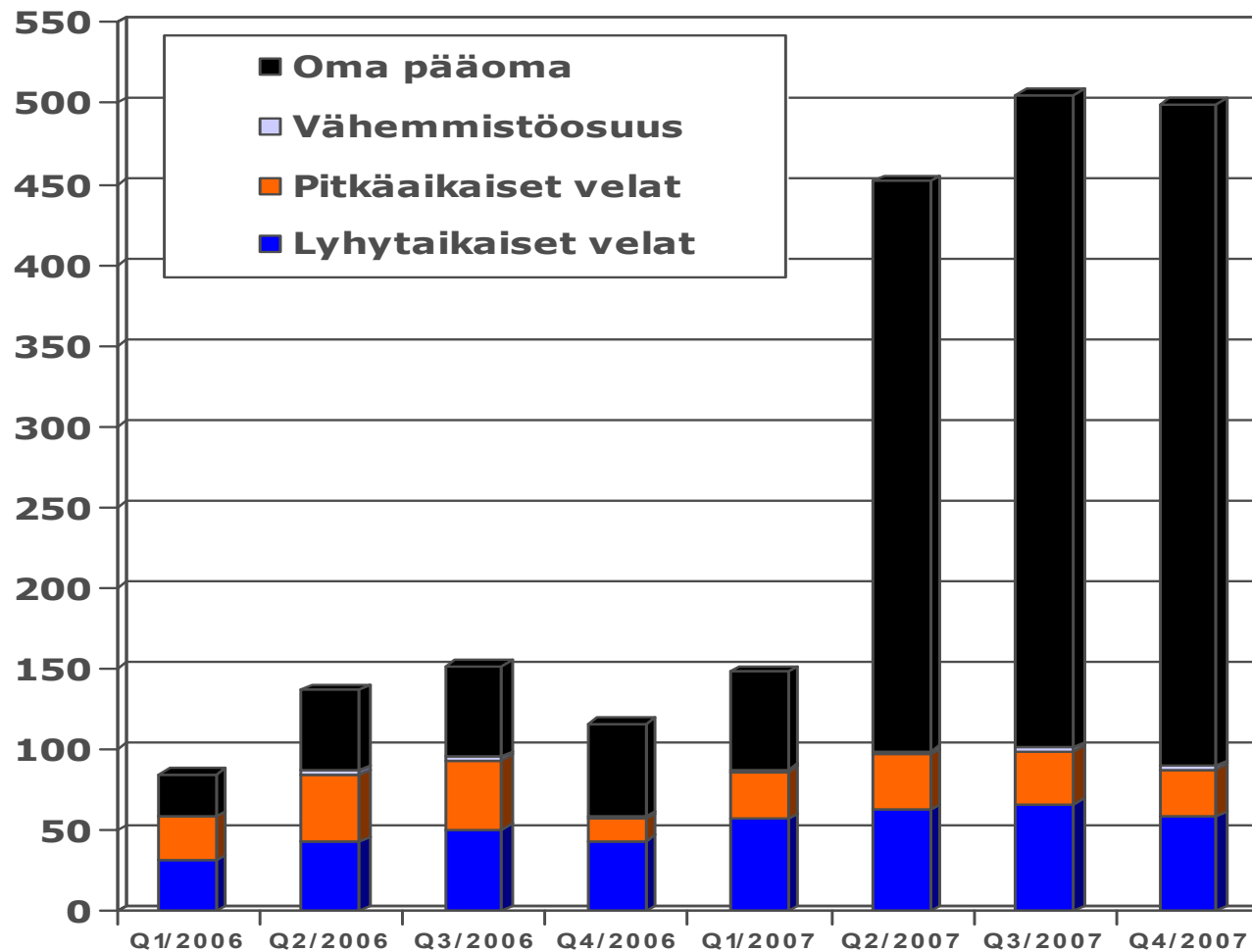
Ei yhdistelty konserniyhtiönä Q1/2006 ja Q4/2006 taseisiin.

RAHAT JA PANKKISAAMISET:

Tilikauden lopussa käteisvarat sijoitettuna pääosin lyhytaikaisiin talletuksiin, joista noin 30 MEUR ruplamääräisiä.

Tase, oma pääoma ja velat (milj. euroa)

Tase Q1/2006 – Q4/2007

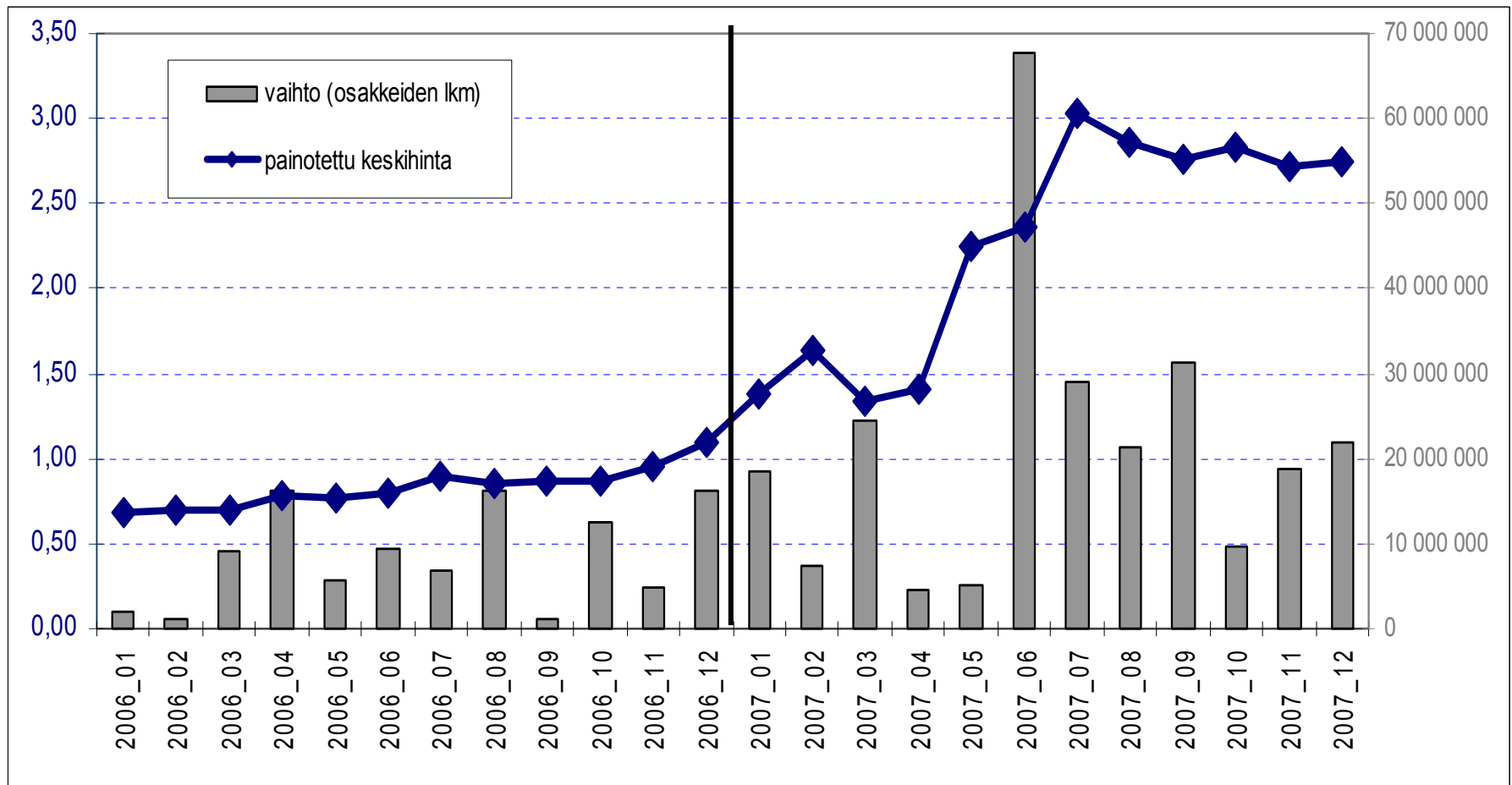




Osakkeet, osakkeenomistajat, hallitus ja toimitusjohtaja

Osakkeen hinnan ja vaihdon kehitys

Kaupankäyntipainotettu keskihinta ja vaihto 01/2006 – 12/2007



Lähde: Suomen Arvopaperikeskus Oy

Viimeaikaisia liputusilmoituksia

<u>PVM</u>	<u>SIJOITTAJA</u>	<u>OMISTUSMUUTOS</u>
15.2.2008	JSC VTB Bank	yli 10 %
13.2.2008	Helsingin Mekaanikontalo Oy ja Procomex SA yhteensä	alle 20 %
23.1.2008	Moncheur & Cie SA	yli 5 %
21.1.2008	Nordea Bank AB (Nordea Pankki Suomi Oyj)	yli 25 %
28.12.2007	Nordea Bank AB (Nordea Pankki Suomi Oyj)	yli 25 %

Suurimmat osakkeenomistajat 31.12.2007

Omistaja	Osakkeita	%
1 Nordea Pankki Suomi Oyj	75.883.960	26,2
2 Nordea Pankki Suomi Oyj hallintarekisteröity	57.776.322	19,9
3 Skandinaviska Enskilda Banken hallintarekisteröity	43.135.512	14,9
4 Oy Herttakakkonen Ab	41.075.297	14,2
5 Evli Pankki Oyj	14.522.884	5,0
6 Kankaala Markku	9.601.791	3,3
7 Svenska Handelsbanken Ab hallintarekisteröity	8.841.036	3,1
8 Hukkanen Esa	5.007.500	1,7
9 Procomex S.A.	4.629.215	1,6
10 Glitnir Bank Oy	3.998.068	1,4
Yhteensä	264.471.585	91,2
Muut osakkeenomistajat	25.562.437	8,8
Rekisteröity osakkeiden lukumäärä	290.034.022	100,0



Matti Lainema*, Hallituksen puheenjohtaja (s. 1939), KTT

Vuonna 1982 Matti Lainema perusti strategiakonsultointiin erikoistuneen S.A.M.I. Oy:n. Hän oli yhtiön toimitusjohtajana 14 vuotta ja myöhemmin S.A.M.I. Ernst & Young Oy:n partneri.

Vuodesta 2001 alkaen hän on keskittynyt toimimaan lukuisten eri yhtiöiden hallituksissa. Hän on muun muassa Boardman Oy:n partneri ja Elektrobit Group Oy:n hallituksen jäsen.

Matti Laineman erityisosaamisalue on eri toimialoilla toimivien yhtiöiden johtaminen.

Matti Lainema on ollut Ruukki Group Oy:n hallituksen jäsen 26.4.2006 alkaen ja hallituksen puheenjohtaja 1.9.2007 alkaen.

31.12.2007 Matti Lainema omisti 47.200 Ruukki Group Oy:n osaketta.



Kai Mäkelä, Hallituksen varapuheenjohtaja (s. 1947), KTM, HTM-tilintarkastaja

Kai Mäkelä toimii Hertta-yhtiöissä, kuten Oy Herttaässä Ab sekä Oy Herttakakkonen Ab, hallituksen puheenjohtajana ja toimitusjohtajana.

Hän on myös Talentum Oy:n hallituksen jäsen sekä Hallitusammattilaiset ry:n jäsen sekä Boardman Oy:n partneri.

Kai Mäkelä on ollut Ruukki Group Oy:n hallituksen jäsen 10.2.2000 lähtien.

31.12.2007 Kai Mäkelä omisti (suoraan ja määräysvalta yhteisöidensä kautta) 60.548.417 Ruukki Group Oy:n osaketta, kun mukaan luetaan termiiniomistukset.



Mikko Haapanen* (s.1949), DI

Mikko Haapanen on toiminut asiantuntijaorganisaatioiden johtotehtävissä vuodesta 1976.

Hän oli ELC Finland Oy:n (MH-Konsultit Oy) perustajaosakas ja toimi sen hallituksen puheenjohtajana 25 vuotta. Hän on opettanut logistiikkaa Teknillisessä korkeakoulussa vuodesta 1976.

Hän on myös Boardman Oy:n toimitusjohtaja ja hallituksen puheenjohtaja.

Mikko Haapanen on ollut Ruukki Group Oy:n hallituksen jäsen 26.4.2006 alkaen. Joulukuun lopussa hän ei omistanut Ruukki Group Oy:n osakkeita..



Markku Kankaala (s. 1963), insinööri

Markku Kankaala työskenteli Ruukki Group Oy:n toimialajohtajana 31.8.2006 saakka. Sitä ennen hän on toiminut yrittäjänä puutuoteteollisuudessa kymmenen vuoden ajan sekä eri tehtävissä Ahlströmillä ja Rautaruukilla.

Markku Kankaala työskenteli Ruukki Group Oy:n toimitusjohtajana vuosina 2003-2004. Hallituksen jäsen hän on ollut 30.6.2003 alkaen.

Kankaala on lisäksi useiden Ruukki Groupin saha- ja huonekaluliiketoimintayhtiöiden hallitusten jäsen sekä konsernin ulkopuolisen Junnikkala Oy:n hallituksen puheenjohtaja.

31.12.2007 Markku Kankaala ja hänen lähipiirinsä omistivat yhteensä 9.602.191 Ruukki Group Oy:n osaketta.



Timo Poranen*

(s. 1943), DI, teollisuusneuvos

Timo Poranen on aikaisemmin työskennellyt Metsäteollisuus ry:n, Metsä-Serla Oyj:n ja Metsä-Botnia Oy:n toimitusjohtajana.

Timo Poranen on ollut Ruukki Group Oyj:n hallituksen jäsen 12.6.2007 alkaen.

Lisäksi hän on Konecranes Oyj:n sekä FACTE:n (The Finnish Academies of Technology) hallitusten jäsen.

Joulukuun lopussa Timo Poranen ei omistanut Ruukki Group Oyj:n osakkeita.



Ahti Vilppula

(s. 1959)

Ahti Vilppula toimii Procomex SA:n johtajana ja hallituksen jäsenenä.

Ahti Vilppula on ollut Ruukki Group Oyj:n hallituksen jäsen 7.6.2005 alkaen.

Hän on myös Alma Media Oyj:n hallituksen jäsen.

31.12.2007, Ahti Vilppula ja/tai hänen määräysvalta yhteisönsä omistivat 72.815.715 Ruukki Group Oyj:n osaketta, kun mukaan luetaan myös termiiniomistukset.



Matti Vikkula, toimitusjohtaja

(s. 1960), KTM

Matti Vikkula on työskennellyt Ruukki Group Oyj:n toimitusjohtajana 1.9.2007 alkaen.

Aikaisemmin hän toimi Elisa Oyj:n johtoryhmän jäsenenä Henkilöasiakkaat ja Yrittäjät –liiketoiminnasta vastaavana johtajana ja Saunalahti Group Oyj:n toimitusjohtajana. Hän on lisäksi työskennellyt muun muassa liikkeenjohdon konsultoinnin partnerina PwC Consulting Oy:ssä.

Lisäksi Vikkula on Kristiina Cruises Oy:n hallituksen puheenjohtaja ja Satama Interactive Oyj:n hallituksen jäsen. Hän oli Ruukki Group Oyj:n hallituksen jäsen 7.6.2005-31.8.2007 sekä osan tästä hallituksen puheenjohtaja.

31.12.2007 Matti Vikkula omisti (suoraan ja/tai määräysvalta yhteisönsä ja/tai hänen lähipiirinsä omisti) 3.189.400 Ruukki Group Oyj:n osaketta.



Yhteenveto

Yhteenveto 2007

- 1 Puuperusteisiin liiketoimintoihin keskittyminen**
- 2 Kostroman investointisopimukset ja projektien valmistelutoimet**
- 3 2007: liikevaihto 213,9 MEUR; ja liikevoitto 15,7 MEUR**

Toimitusjohtajan prioriteetit 2008

1

” Ruukki Groupin strategisena tavoitteena on keskittyä pohjoisen havumetsävyöhykkeen puunjalostukseen. Konsernin liiketoimintaa keskitetään mekaaniseen puunjalostus- ja selluliiketoimintaan. Tavoitteena on saavuttaa 2010-luvun ensimmäisellä puoliskolla yli miljardin euron liikevaihto ja toimialan keskimääräisen kannattavuuden ylittävä taso liikevoittoprosentilla mitattuna.”

2

2008 ENNUSTE:

Konsernin liikevaihdon arvioidaan kasvavan noin 20 prosenttia vuonna 2008 edelliseen tilikauteen verrattuna.

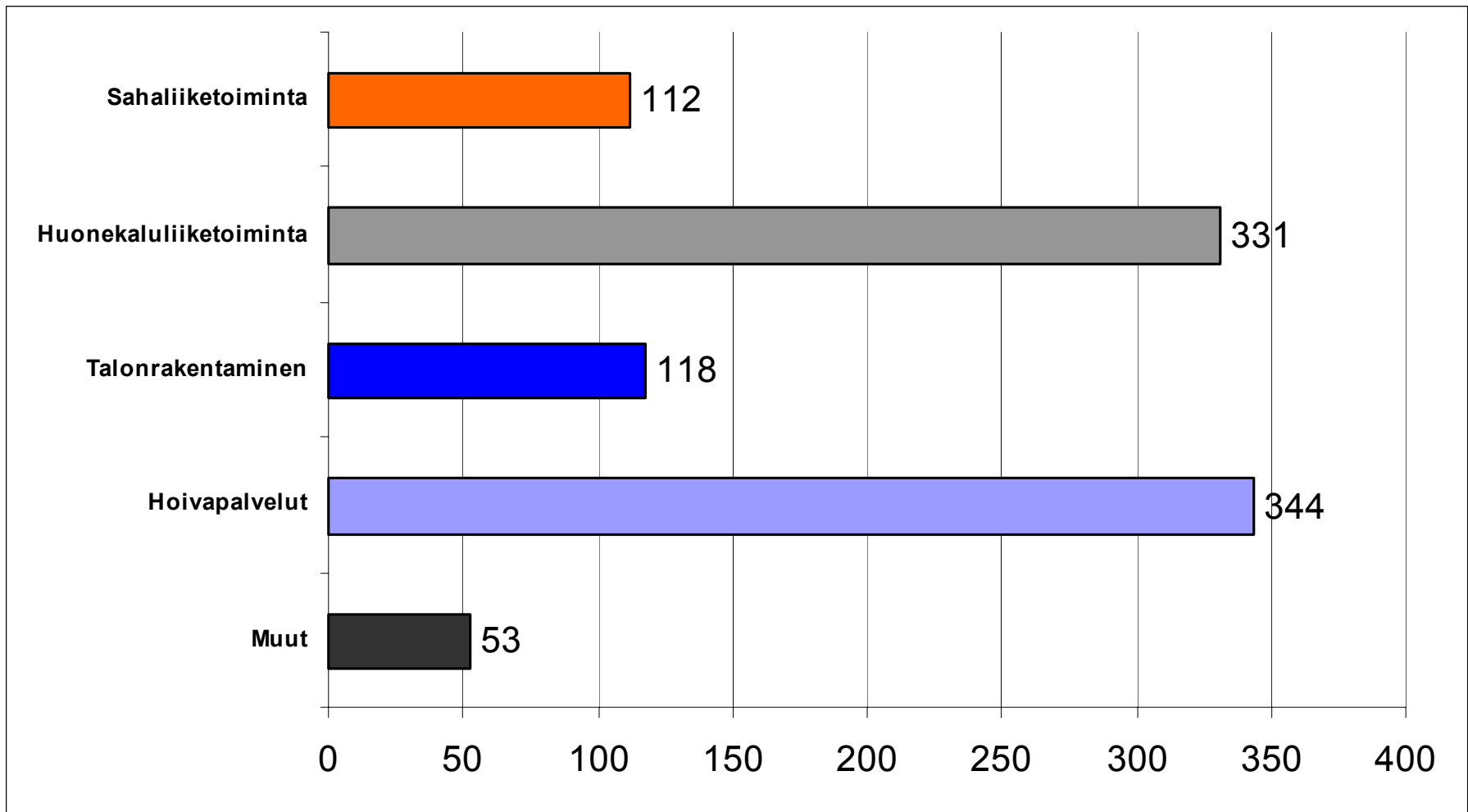
Konsernin euromääräisen liikevoiton arvioidaan olevan edellisen tilikauden liikevoiton tasolla talonrakentamisen ja sahatoimialan suhdannemuutoksesta huolimatta

Tuloksen ennen veroja ennakoitaan kasvavan noin neljänneksellä verrattuna tilikauteen 2007

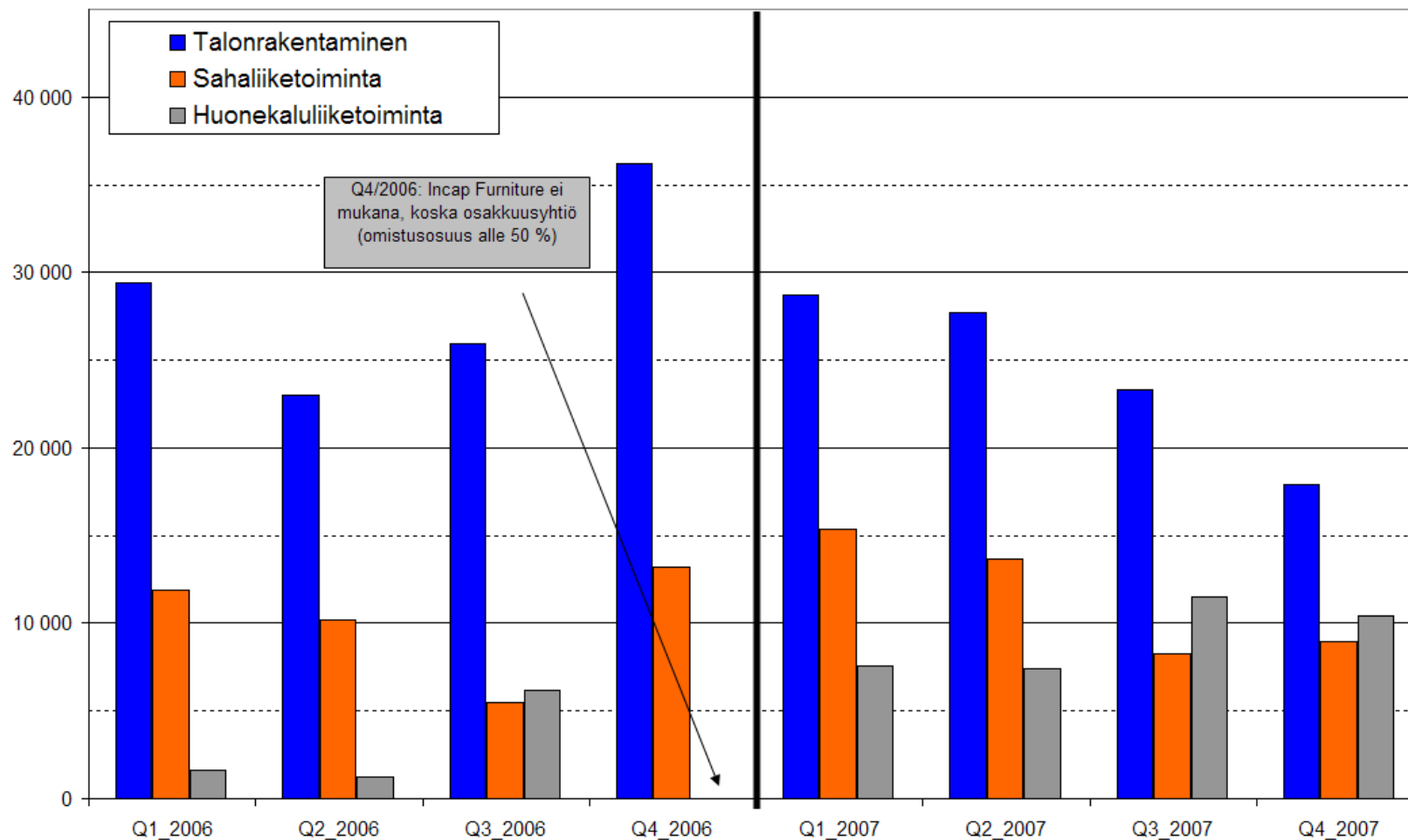


Liitteet

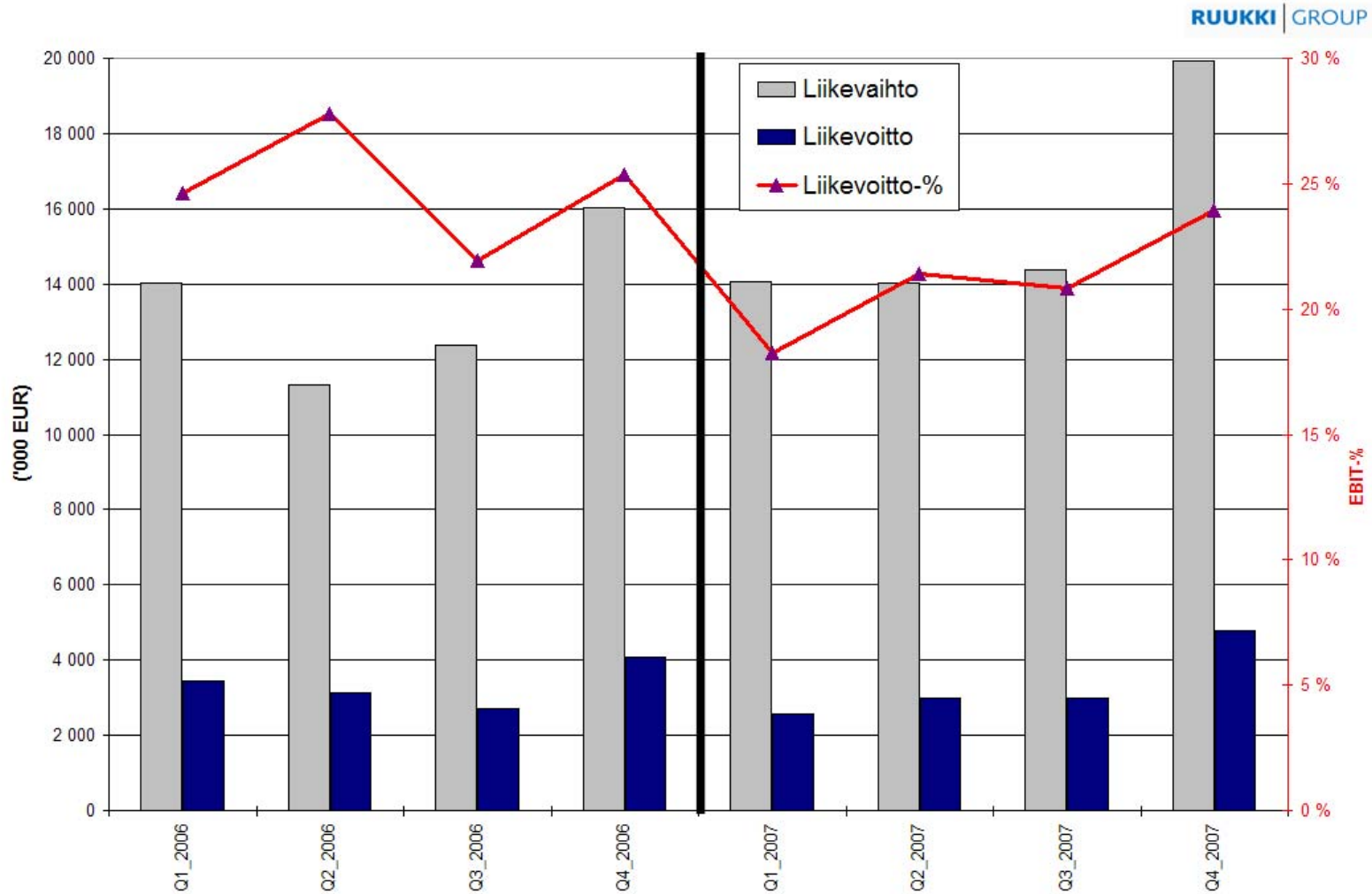
Henkilöstö segmenteittäin, 31.12.2007



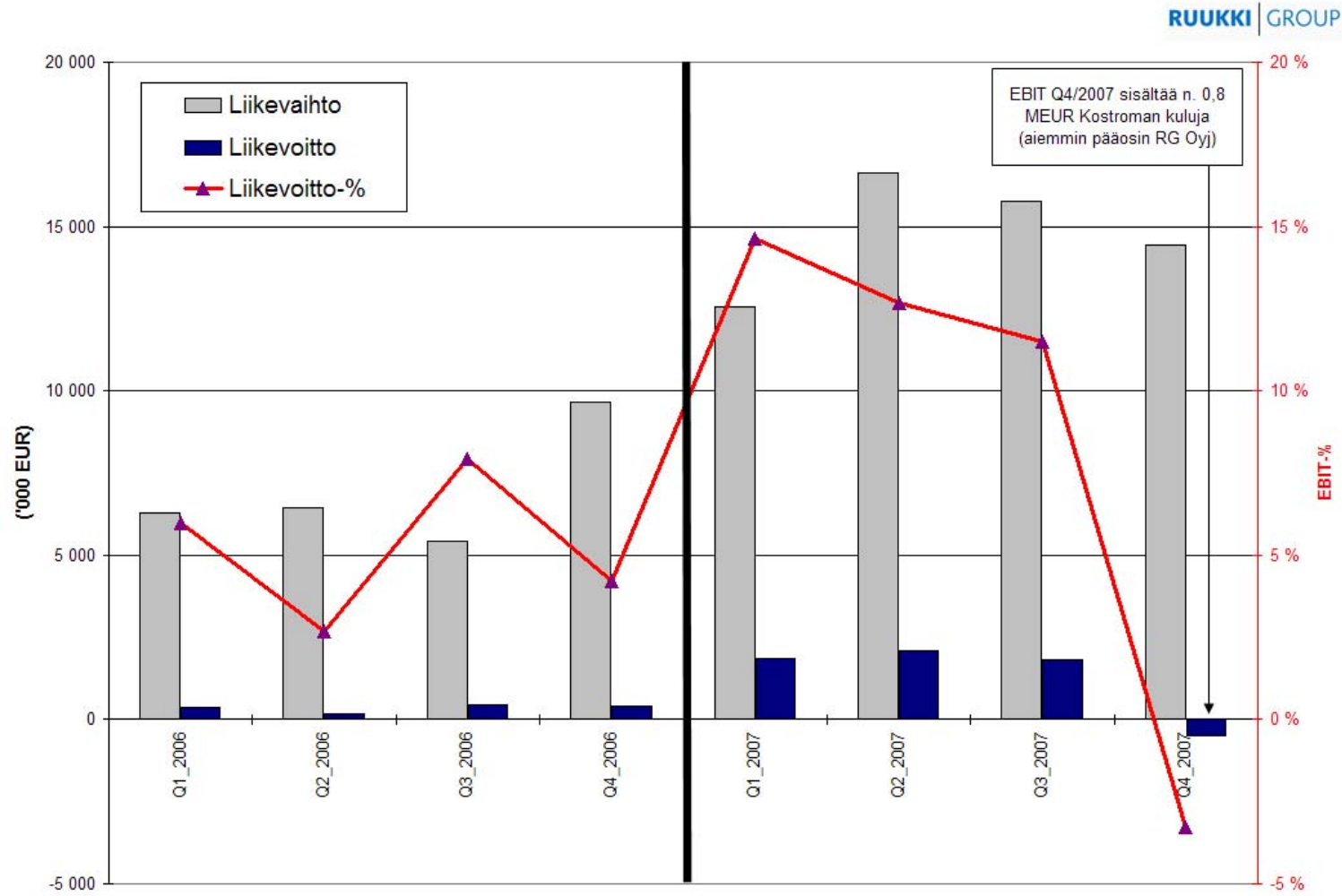
Tilaukanta kauden lopussa ('000 EUR)



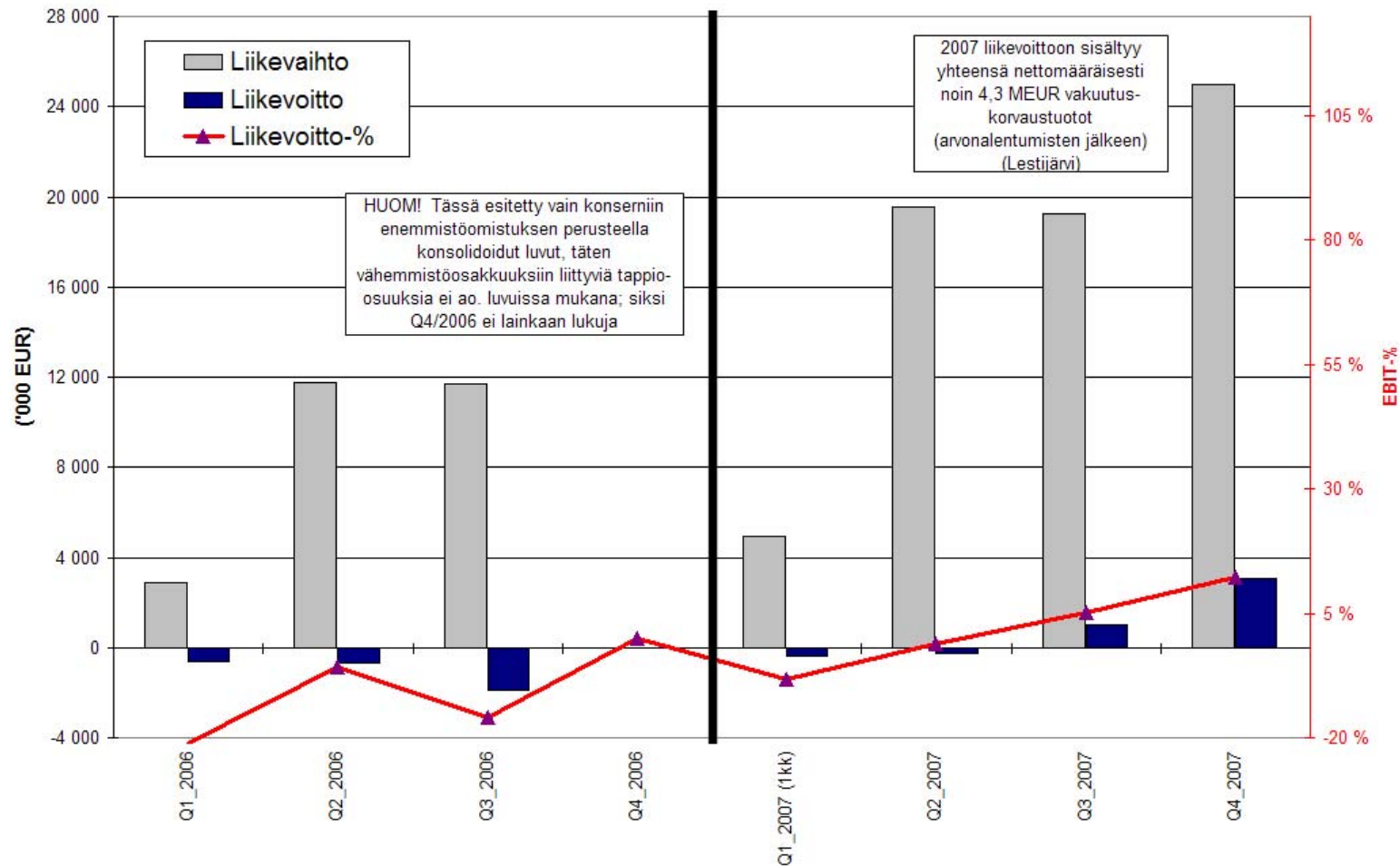
Liikevaihto ja liikevoitto, talonrakentaminen, vuosineljänneksittäin, 2006 - 2007 ('000 EUR)



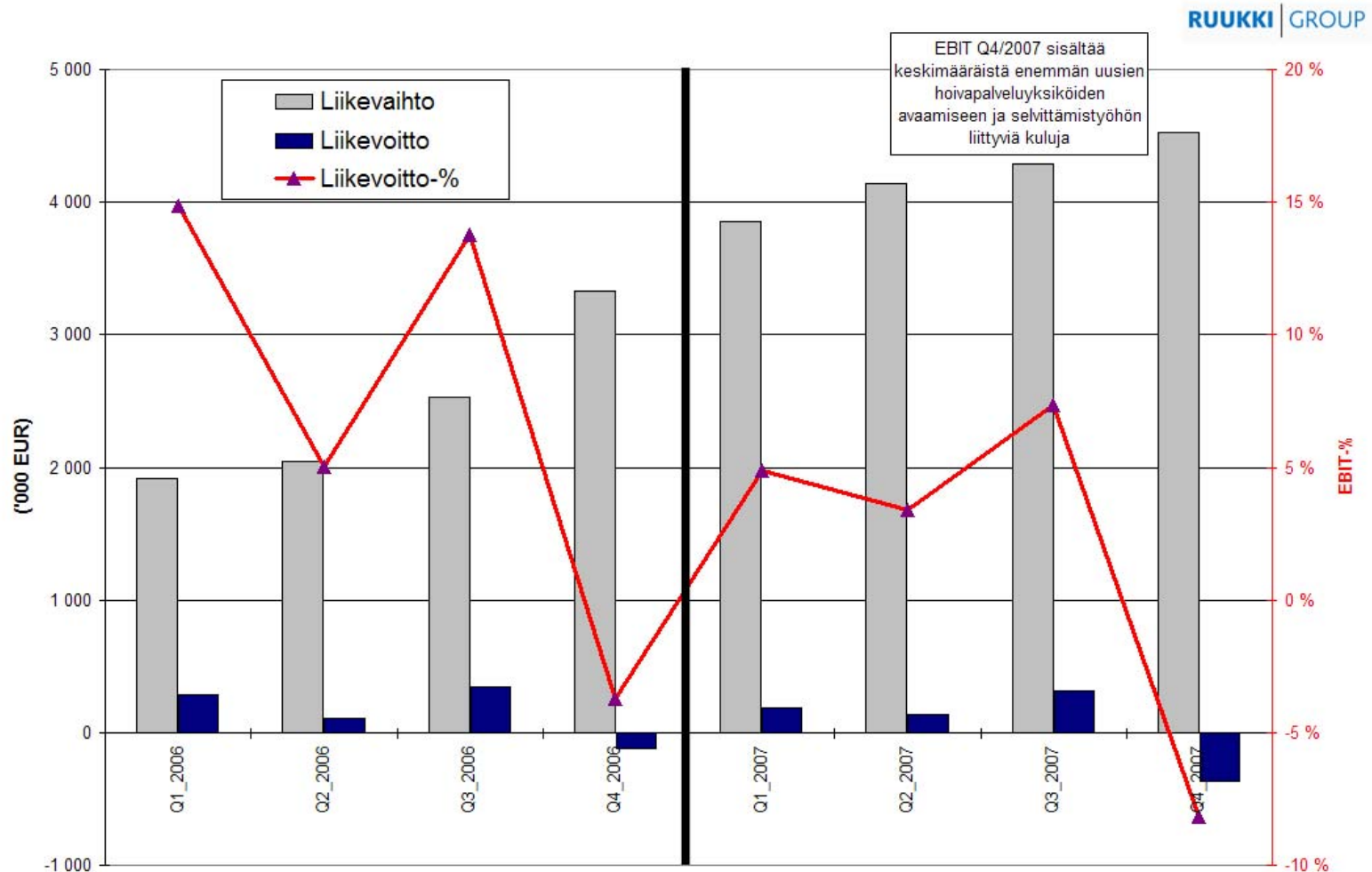
Liikevaihto ja liikevoitto, sahaliiketoiminta, vuosineljänneksittäin, 2006 - 2007 ('000 EUR)



Liikevaihto ja liikevoitto, huonekaluliiketoiminta, vuosineljänneksittäin, 2006 - 2007 ('000 EUR)



Liikevaihto ja liikevoitto, hoivapalvelut, vuosineljänneksittäin, 2006 - 2007 ('000 EUR)



Havutukkien kantohintojen kehitys

Puukaupan hintatiedot

(lähde MTK)

Maan keskikantohinnat,
€/m³
4 viime viikkoa, 18.2.2008

Tukkipuu €

mänty 61,05

kuusi 63,10

koivu 50,93

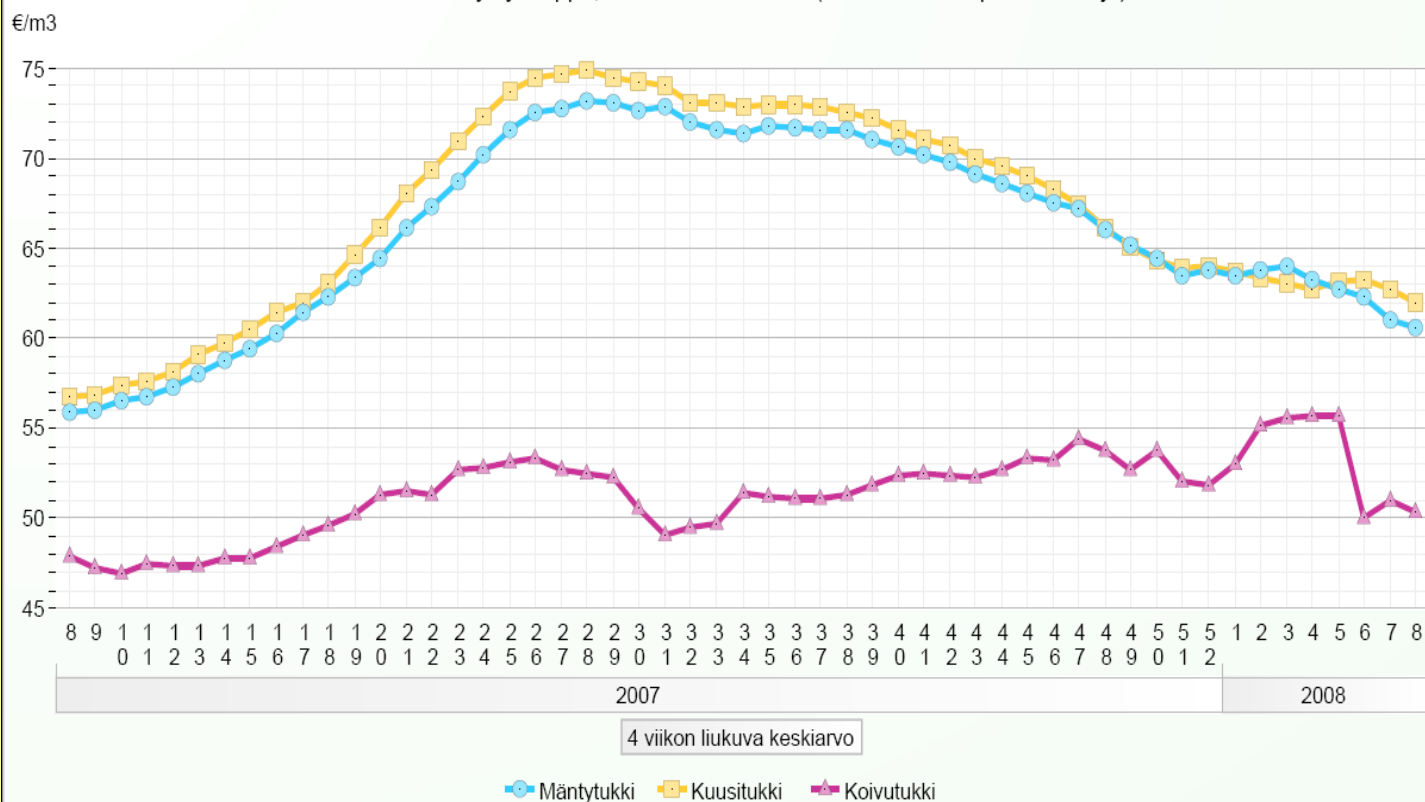
Kuitupuu €

mänty 18,80

kuusi 25,19

koivu 16,19

Tukkipuun kantohintakehitys, viimeiset 52 viikkoa
Koko Suomi: Pystykauppa, Kaikki hakkuutavat (Sisältää erikoispuutavaralajit)

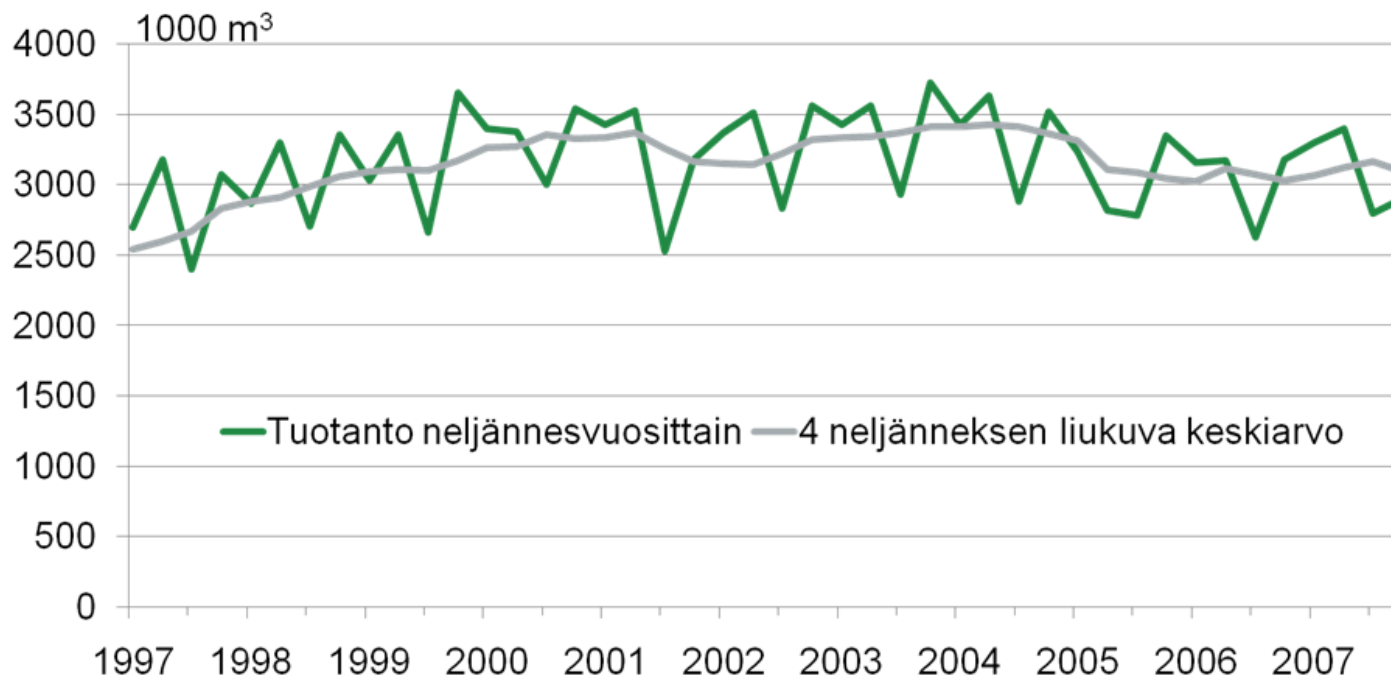


MTK / Repun hintainfo / 23.2.2008

Sahatavaran tuotanto Suomessa

Havusahatavaran tuotanto neljännesvuosittain

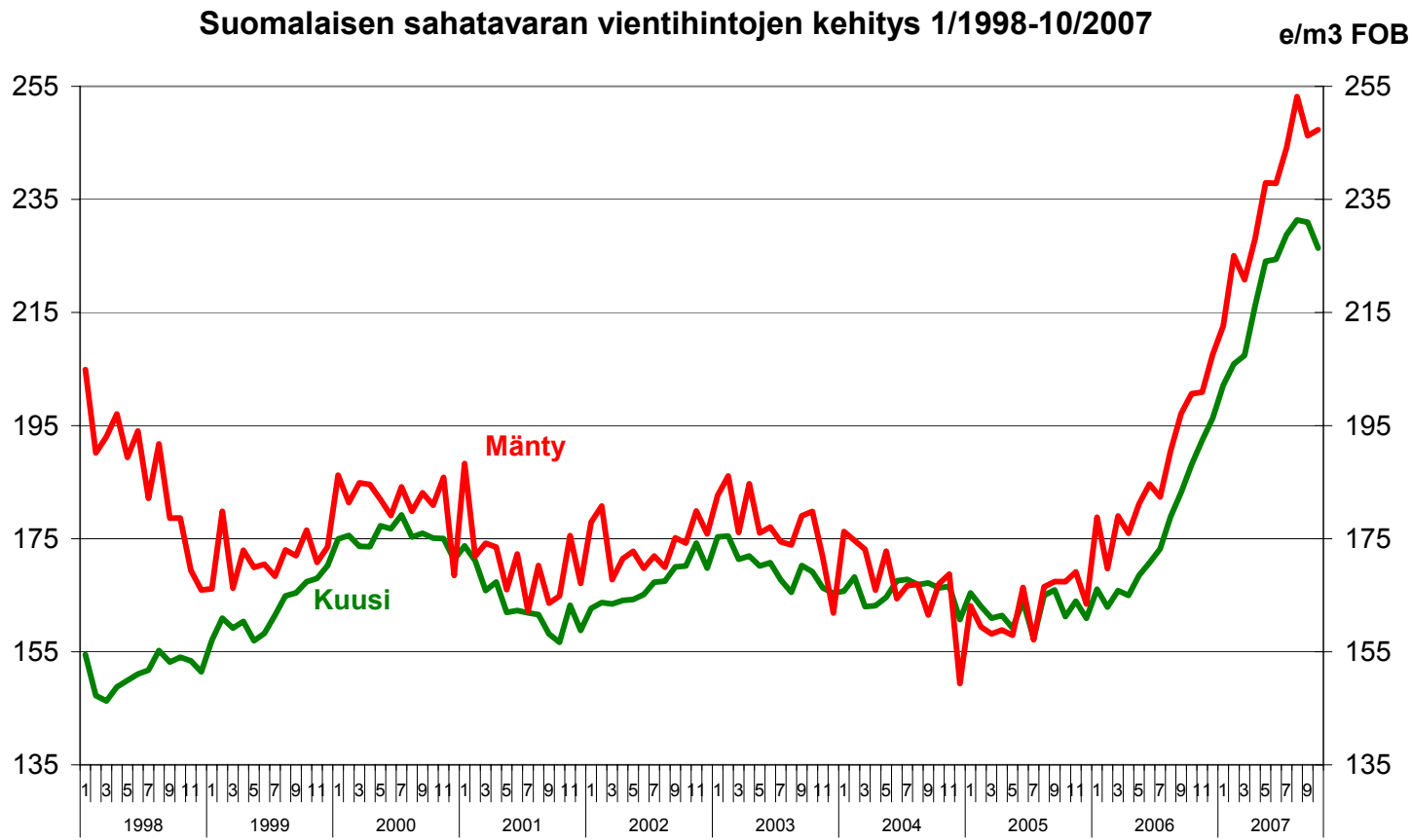
Havusahatavaraa tuotettiin Suomessa vuonna 2007 12,4 milj.m³, joka oli 2% enemmän kuin viime vuonna.



15.2.2008

LÄHDE: Metsäteollisuus ry

Sahatavaran vientihintojen kehitys



Mäntysahatavaran hinnan voimakas kausivaihtelu johtuu laatujakauman muutoksista.

Lähde: Tullitilasto

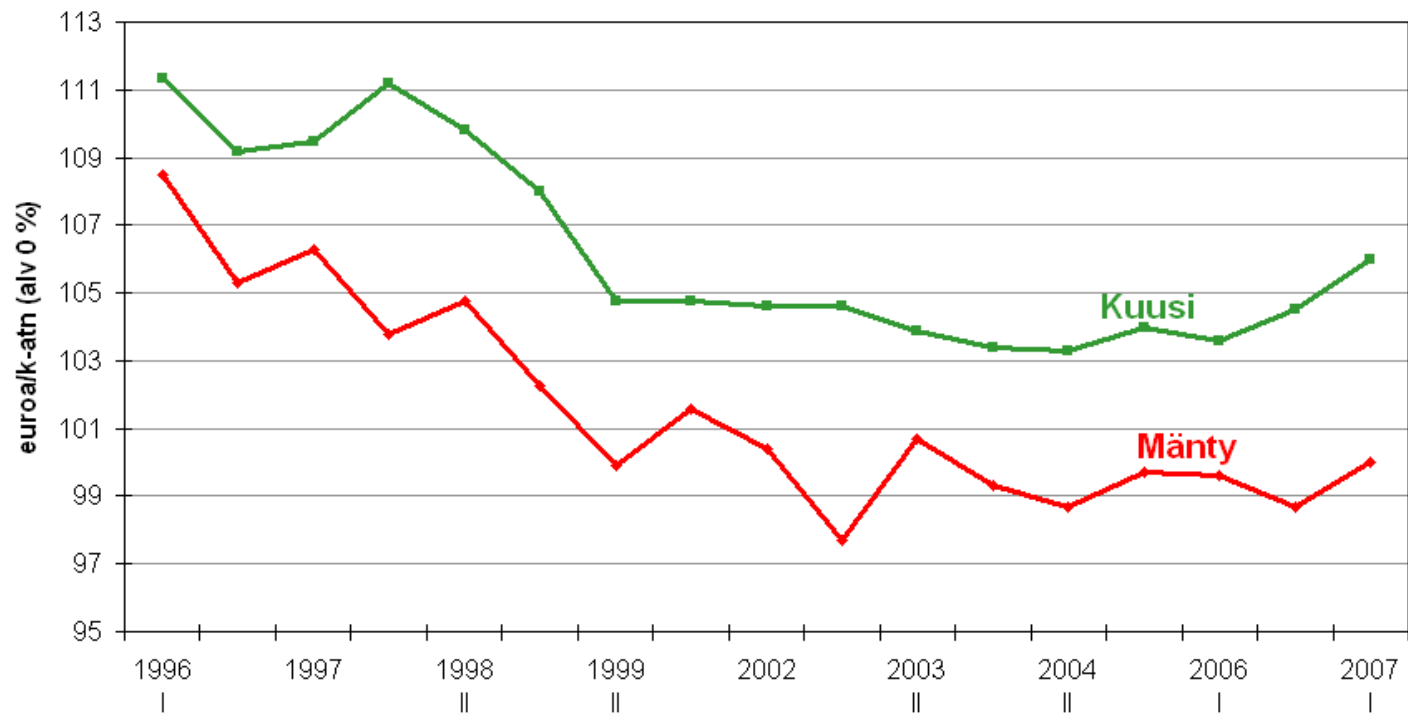
Lähde: Suomen Sahat ry

Sahahakkeen hintakehitys

SAHAHAKKEEN HINTAKEHITYS perushinta (100 %) perille toimitettuna



lähde: Suomen Sahat ry:n jäsenkyselyt 1996-2006

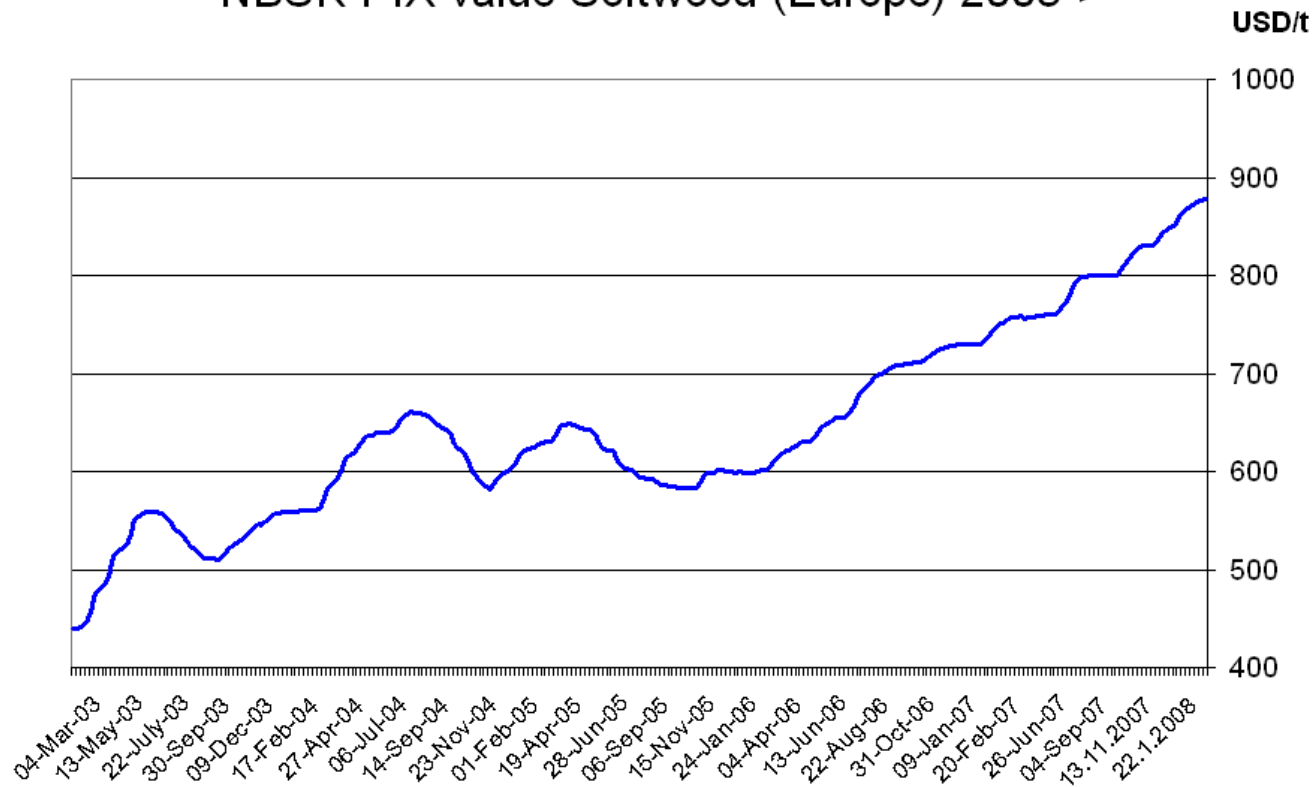


Lähde: Suomen Sahat ry

Huom. aika-asteikko ei ole tasavälinen

Sellun maailmanmarkkinahinnan kehitys

NBSK PIX value Softwood (Europe) 2003->



The PIX Pulp Benchmark Indexes; <http://www.foex.fi/>

Lähde: Suomen Sahat ry / FOEX

Ruukki Group Oyj, Tilinpäätöstiedote, 1.1. – 31.12.2007

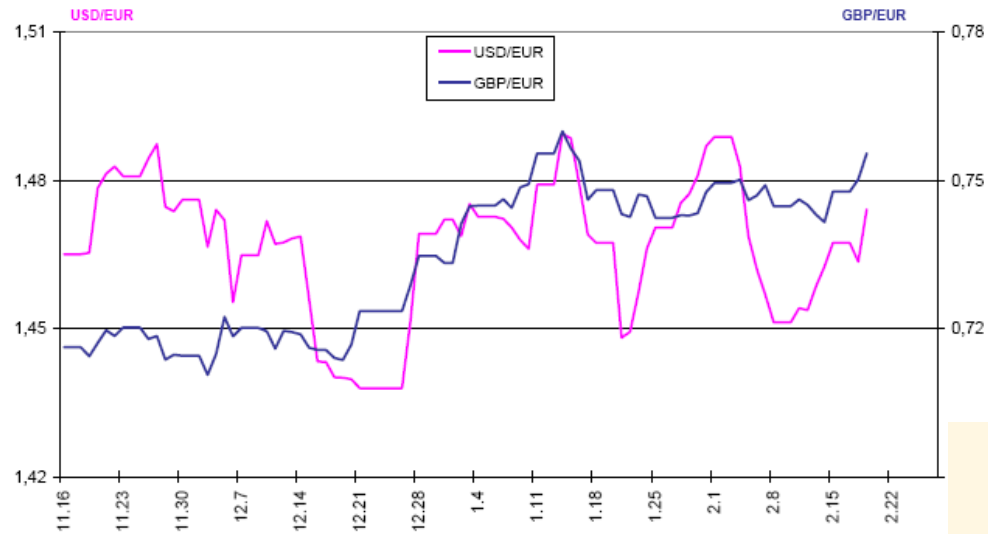
Matti Vikkula, toimitusjohtaja

Sellun maailmanmarkkinahinnan kehitys

Date	NBSK PIX value Softwood USD / t	NBSK PIX value Softwood EUR / t	BHKP PIX value Euca/Birch EUR / t	BHKP PIX value Euca/Birch USD/ t
19.2.2008	880.00	599.70	542.63	796.26
12.2.2008	880.00	606.35	545.19	791.23
5.2.2008	880.00	591.04	523.88	780.00
29.1.2008	880.00	598.44	530.43	780.00
22.1.2008	877.88	598.26	531.55	780.00
15.1.2008	876.73	592.71	527.31	780.00
8.1.2008	875.14	594.24	529.39	779.63
2.1.2008	871.16	592.95	529.55	778.01
27.12.2007	869.30	604.52	539.10	775.23
18.12.2007	866.28	597.06	532.39	772.44
First index values				
11-May-98			450.00	500.33
16-Sep-96	563.04			

Lähde: FOEX

Valuuttakurssien kehitys



USD ja GBP

RUB

