



RUUKKI | GROUP

Ruukki Group Oyj
Osavuosisikatsaus
1.1. – 30.9.2008

4.11.2008

Tärkeä huomautus

Tässä presentaatiossa oleva informaatio on Ruukki Group Oyj:n ("Yhtiö"), ja informaatio on tarkoitettu vain niille tahoille, joille se esitetään Yhtiön toimesta.

Tämä presentaatio on tarkoitettu vain tausta-aineistoksi. Sen vuoksi sitä voidaan tarvittaessa päivittää ja muokata. Yhtiö on aineiston valmistellut mahdollisimman tarkoin ja hyvässä uskossa käyttäen Yhtiön omaa informaatiota sekä kolmansien osapuolten informaatiota. Tämä informaatio ei kuitenkaan ole riippumattomasti tarkastettua, eikä Yhtiö voi siten taata tai ottaa vastuuta tiedon tarkkuudesta tai täydellisyydestä.

Tätä presentaatioaineistoa ei ole tarkoitettu investointipäätösten perustaksi. Tätä ei ole tarkoitettu, eikä tätä tule tulkita, Yhtiön antamaksi suositukseksi tai tarjoukseksi tai muuksi toimenpide-ehdotukseksi tiedon saajalle käydä minkäänlaista kauppaa Yhtiön osakkeilla tai muilla arvopapereilla. Tätä tietoa ei saa käyttää lupauksena tai vahvistuksena tulevasta kehityksestä.

Q3/2008, yhteenveto taloudellisesta kehityksestä

1

Laajentuminen mineraaliliiketoimintaan, yrityskaupan täytäntöönpano lokakuun lopussa

2

Puunjalostusliiketoiminnan markkinat haastavat, tilanteen odotetaan jatkuvan lähitulevaisuudessa

3

Venäjän investointiprojektien kulut rasittaneet tulosta, kulusäästötoimenpiteitä suoritetaan

4

Merkittävät omaisuuserien arvonalentumiskirjaukset

Q3/2008, yhteenveto taloudellisesta kehityksestä

■ Toteuma 1-9/2008, jatkuvat toiminnot

- » Konsernin liikevaihto 171,1 Me
- » Konsernin liikevoitto -35,9 Me
- » Konsernin tilikauden voitto -29,9 Me

■ Ennuste 10-12/2008

- » Liikevaihto, puunjalostusliiketoiminta, 60,0 Me, 10-12/2008
- » Liikevaihto, mineraaliliiketoiminta, 20,0 Me, 11-12/2008
- » Liikevoitto (IFRS), puunjalostusliiketoiminta, 0,5 – 2,0 Me
- » Käyttökate (Turkin ja Maltan laskentakäytännön mukaisesti) mineraaliliiketoiminta, 7,0 Me

■ Nettokäteisvarat, 30.9.2008

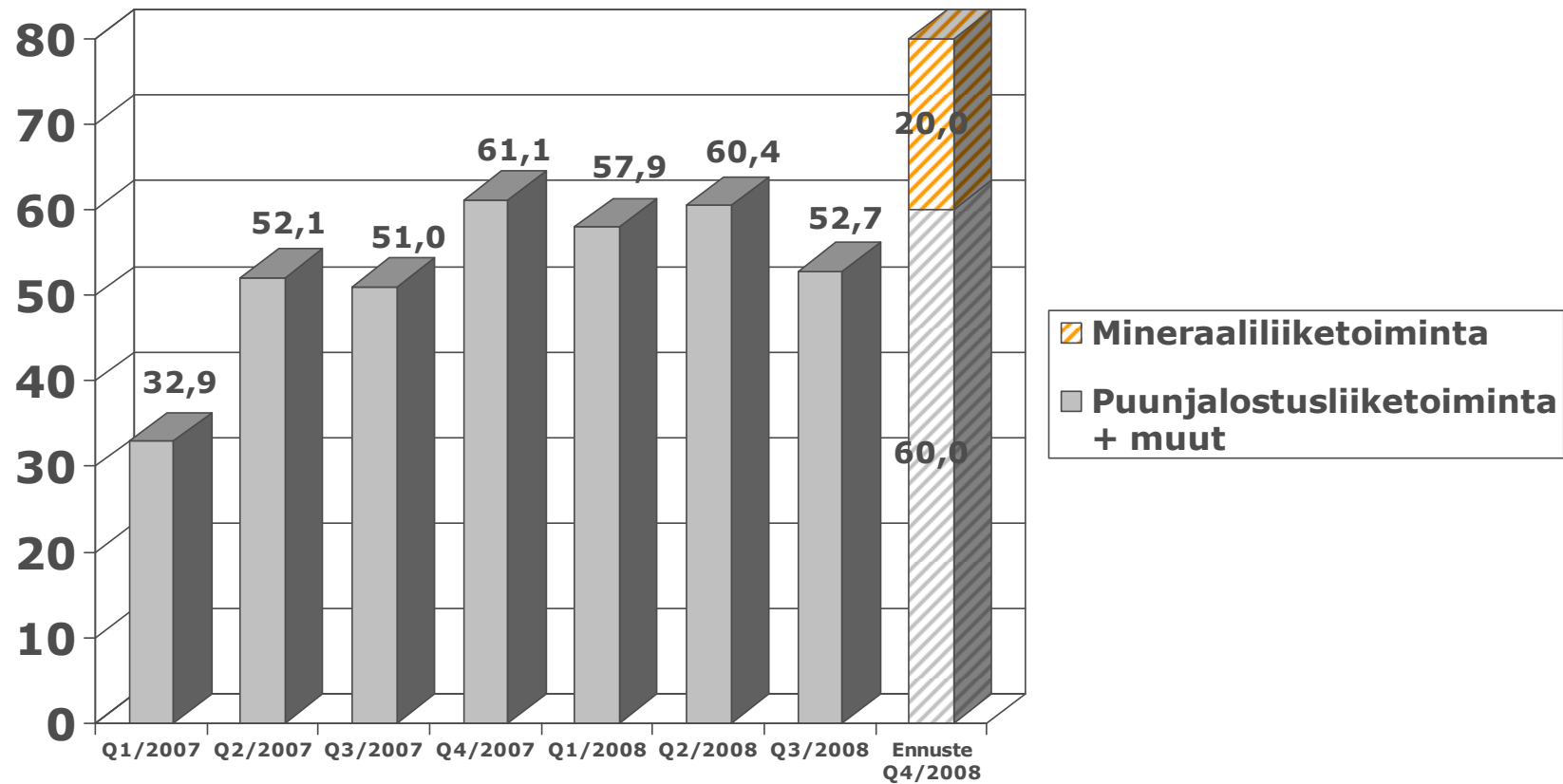
- » 275.6 Me



Konsernin avainluvut

Liikevaihto, jatkuvat toiminnot (milj. euroa)

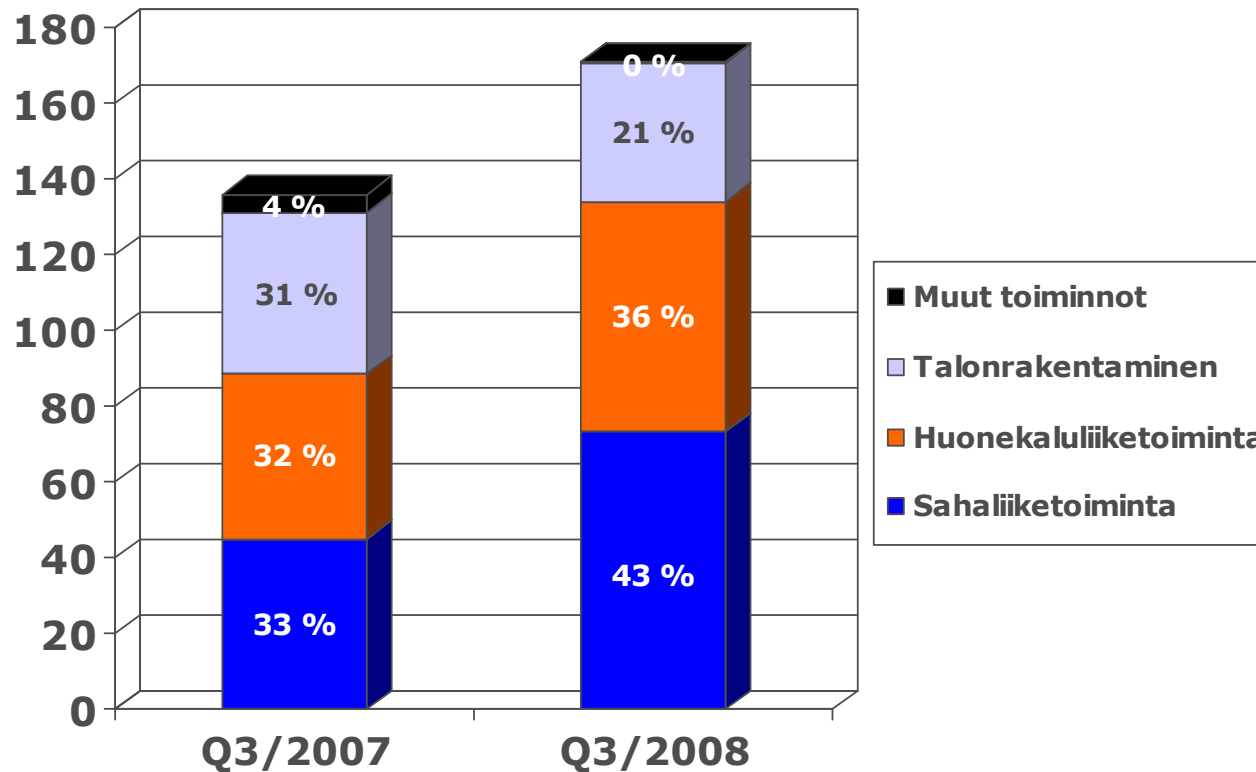
LIIKEVAIHTO (3kk) Q1/2007 – Q4/2008



Yrityskaupat: Junnikkala Q1/2008, RCS + TMS Q4/2008

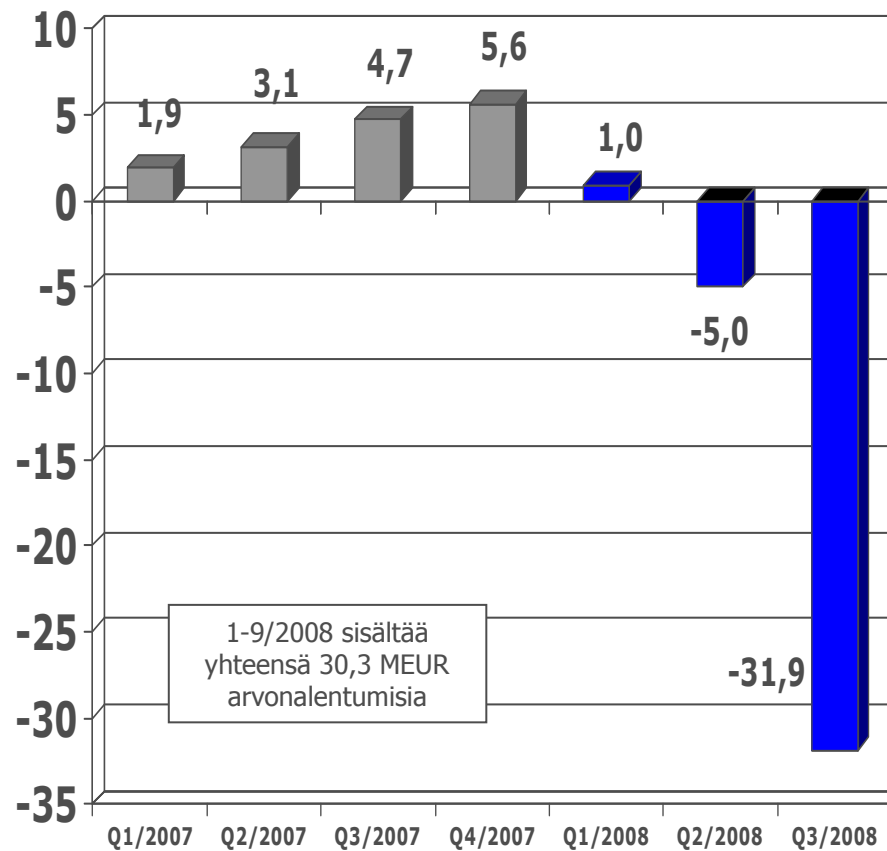
Design-Sähkö Q2/2007, Oplax ja Incap Furniture Q1/2007

Liikevaihdon jakauma, Q3/2008 vs. Q3/2007 (kumulat.)



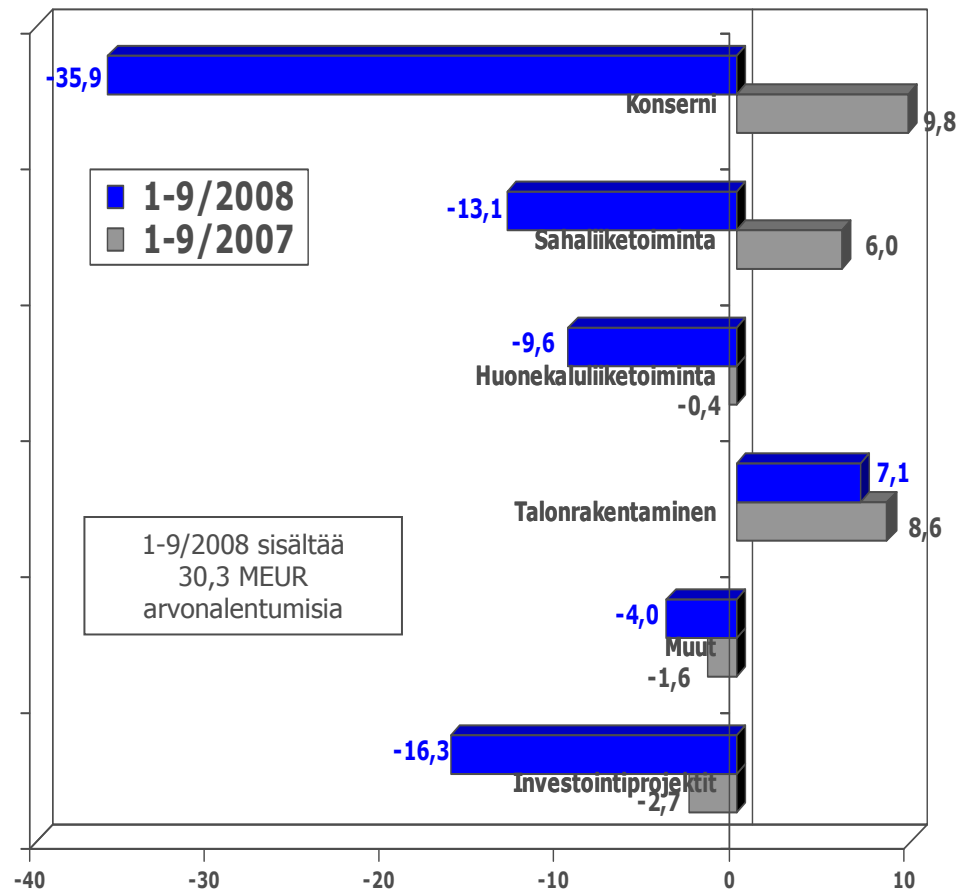
Liikevoitto, jatkuvat toiminnot (milj. euroa)

LIIKEVOITTO (3 kk) Q1/2007 – Q3/2008



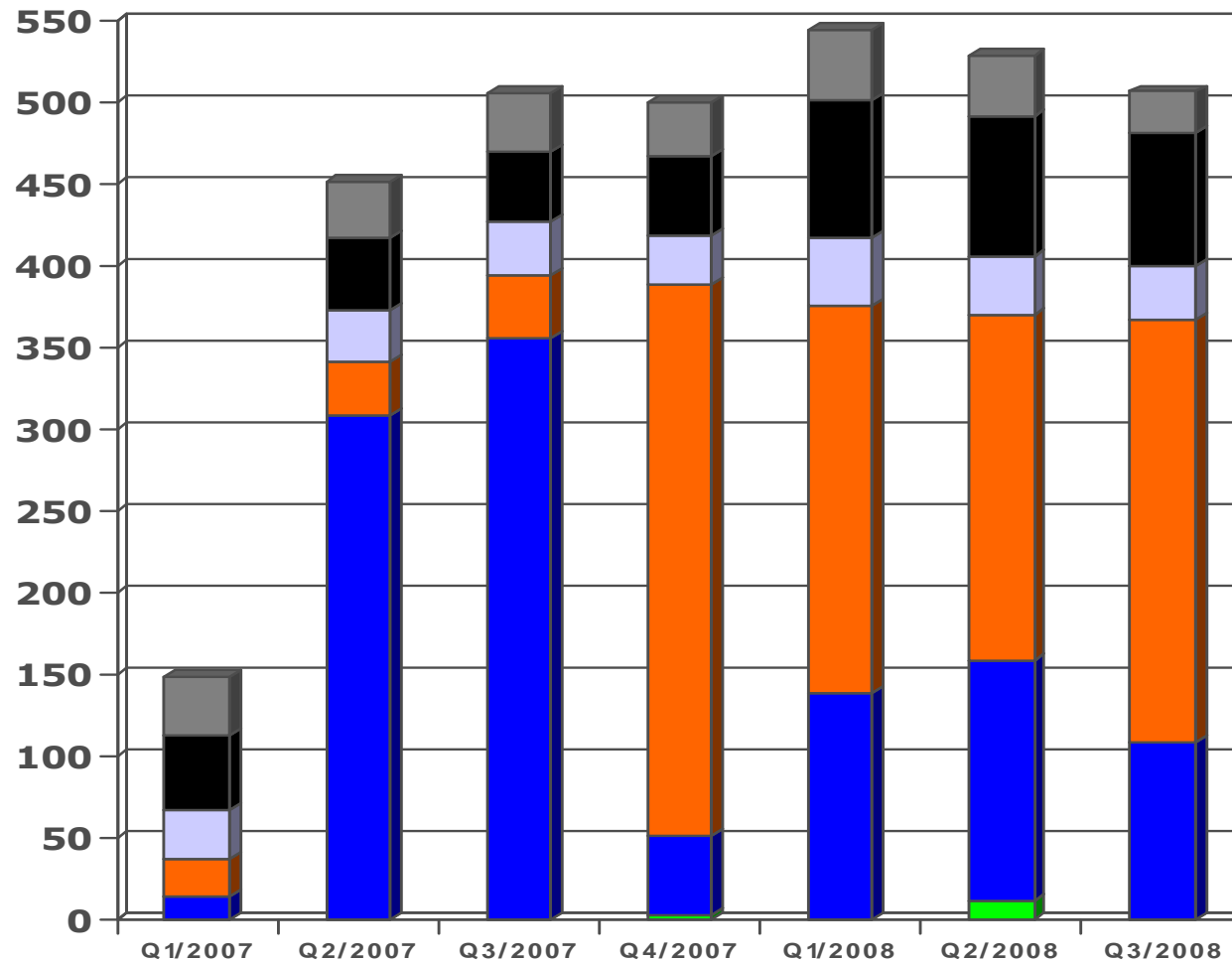
Liikevoitto, jatkuvat toiminnot (milj. euroa)

LIIKEVOITON JAKAUMA



Tase, varat (milj. euroa)

Tase Q1/2007 – Q3/2008



Q2/2007: 294 MEUR osakeanti
(130,0 miljoonaa osaketta)

Q3/2007: 44 MEUR osakeanti
(19.5 miljoonaa osaketta)

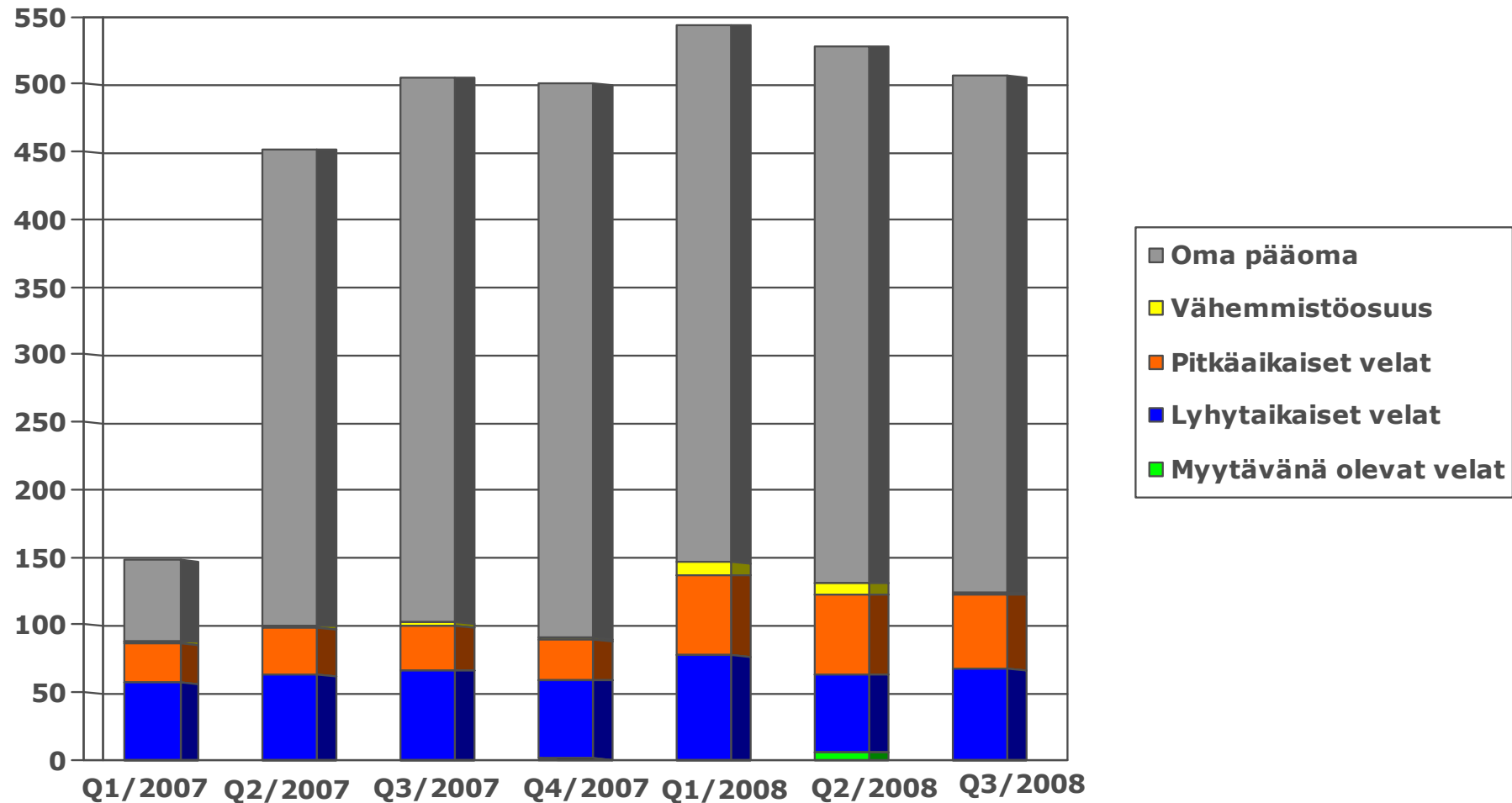
- Liikearvo
- Muut pitkäaikaiset varat
- Vaihto-omaisuus
- Talletukset ja muut lyhytaikaiset varat
- Rahat ja pankkisaamiset
- Myytävänä olevat varat

RAHAT JA PANKKISAAMISET, SEKÄ TALLETUKSET:

Katsauskauden lopussa käteisvarat sijoitettuna pääosin lyhytaikaisiin talletuksiin, joista noin 26 MEUR ruplamääräisiä.

Tase, oma pääoma ja velat (milj. euroa)

Tase Q1/2007 – Q3/2008



Tase, nettokäteisvarat (tEUR)

Nettokäteisvarat

Rahavarat	30.9.2008	30.9.2007	31.12.2007
Rahavarat yhteensä	108 565	356 049	48 527
Korolliset saamiset	30.9.2008	30.9.2007	31.12.2007
Lyhytaikaiset	220 213	3 682	131 462
Pitkäaikaiset	<u>1 725</u>	<u>203</u>	<u>1 986</u>
Korolliset saamiset yhteensä *	221 939	3 885	133 448
Korolliset velat	30.9.2008	30.9.2007	31.12.2007
Lyhytaikaiset	20 153	18 708	15 991
Pitkäaikaiset	<u>34 745</u>	<u>22 915</u>	<u>23 958</u>
Korolliset velat yhteensä	54 898	41 622	39 949
Nettokäteisvarat	275 606	318 312	142 026

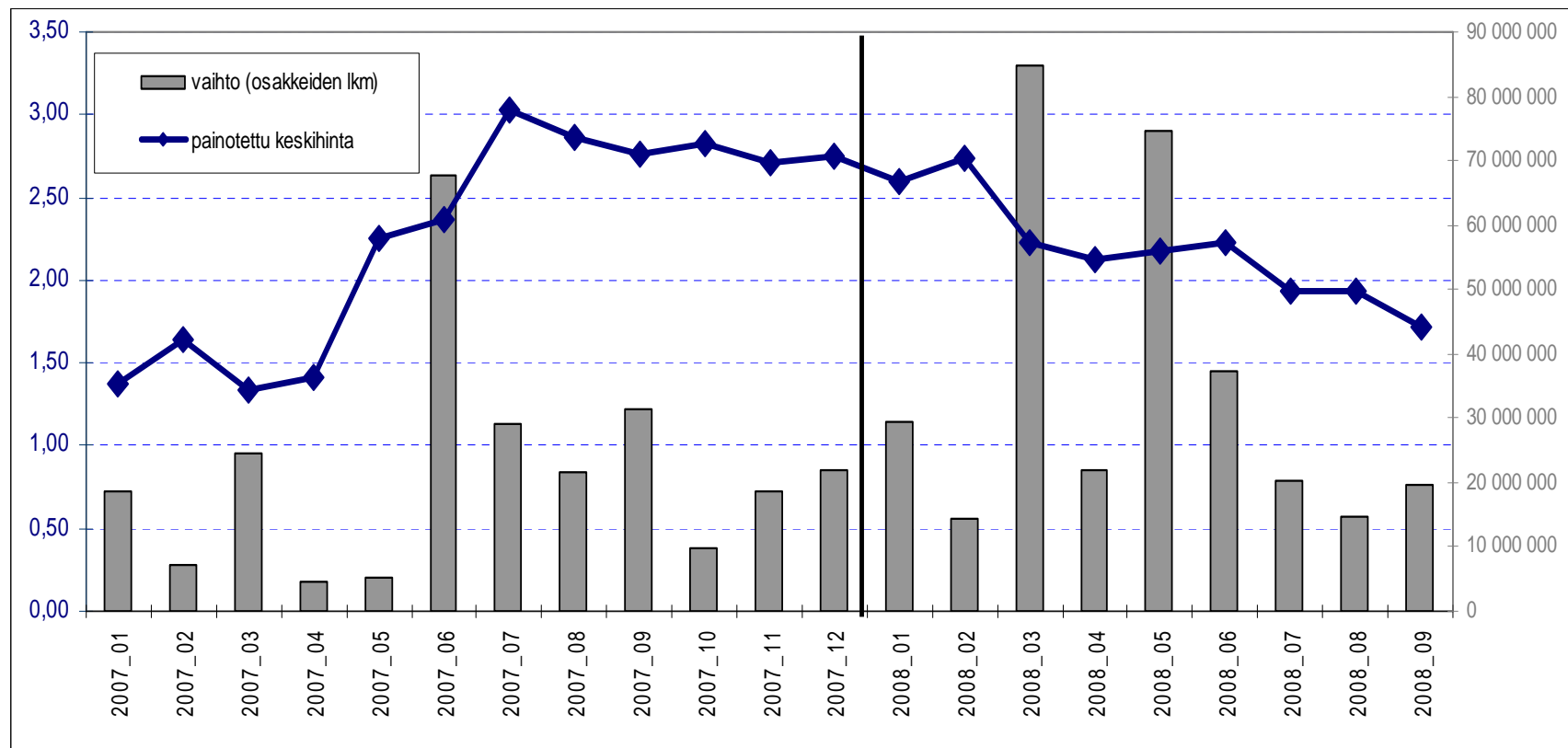
* Korolliset saamiset ei sisällä tiettyjä rahastosijoituksia



Osakkeet ja osakkeenomistajat

Osakkeen hinnan ja vaihdon kehitys

Kaupankäyntipainotettu keskihinta ja vaihto 01/2007 – 09/2008



Lähde: Suomen Arvopaperikeskus Oy

Viimeaikaisia liputusilmoituksia

SIJOITTAJA

OMISTUSMUUTOS

Hanwa Co., Limited

20.5.2008 → yli 10 %

RCS Trading Corporation Ltd
(Nykyinen ja potentiaalinen tuleva yhteensä)

20.3.2008 → yli 5 % 31.3.2008 → yli 10 %

21.5.2008 → yli 25 % 29.10.2008 → alle 25 %

Kermas Limited

29.10.2008 → yli 5 % Potentiaalinen omistus → yli 25 %

Suurimmat osakkeenomistajat 31.10.2008

Omistaja	Osakkeita	%
1 Nordea Pankki Suomi Oyj	84 532 911	29,1
2 Danske Bank As Helsinki Branch	36 624 000	12,6
3 Hanwa Company Limited	30 000 000	10,3
4 Skandinaviska Enskilda Banken hallintarekisteröity	29 999 669	10,3
5 Nordea Pankki Suomi Oyj hallintarekisteröity	29 673 999	10,2
6 RCS Trading Corporation Ltd	15 000 000	5,2
7 Djakov Aida hallintarekisteröity	11 217 889	3,9
8 Kankaala Markku	9 698 890	3,3
9 Oy Herttässä Ab	8 444 278	2,9
10 Evli Pankki Oyj	6 842 886	2,4
Yhteensä	262 034 522	90,3
Muut osakkeenomistajat	27 999 500	9,7
Osakkeita yhteensä	290 034 022	100,0



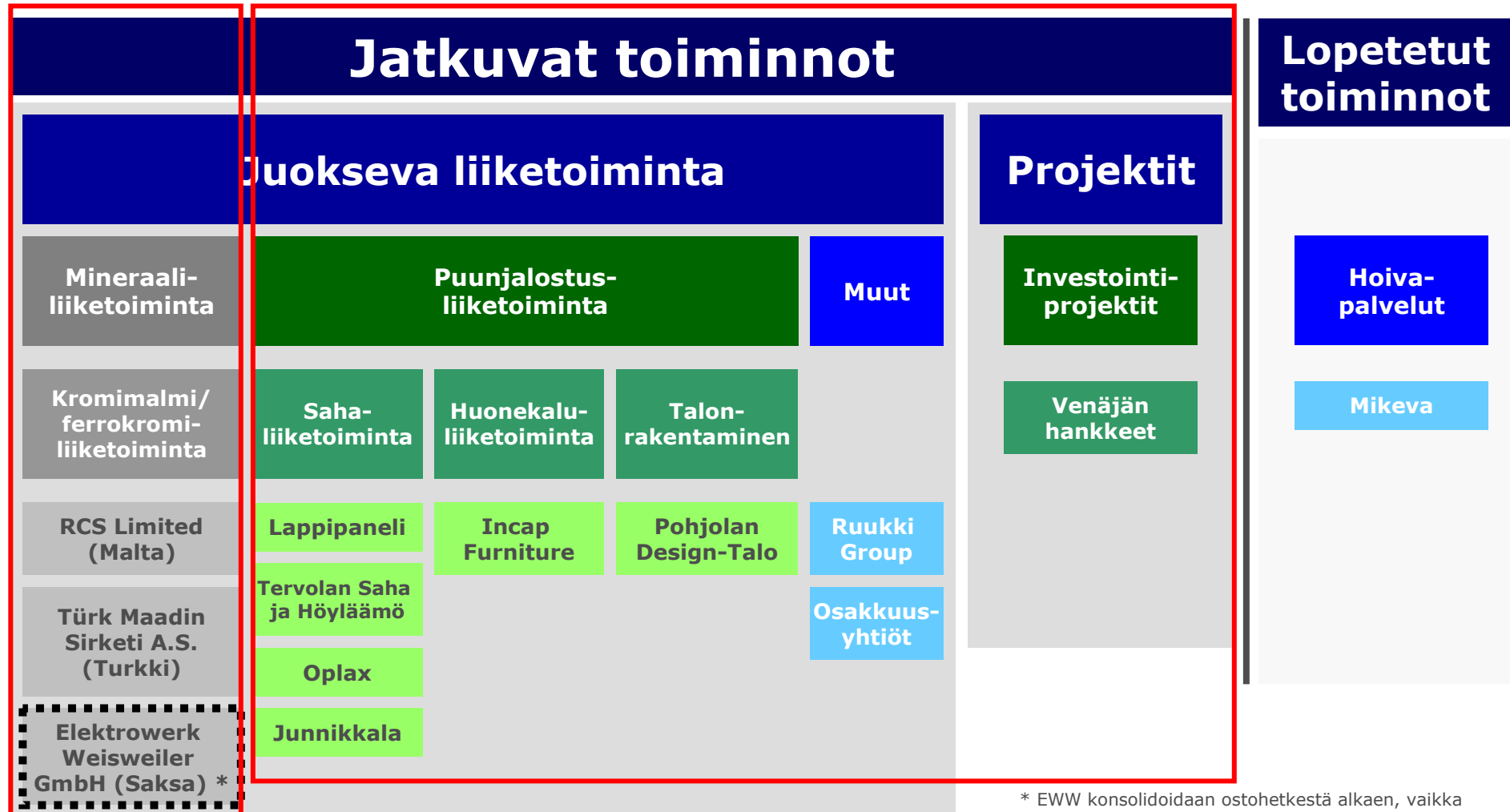
Liitteet



Konserni- / raportointirakenne

mineraali

puunjalostus



* EWW konsolidoidaan ostohetkestä alkaen, vaikka omistusosuus 0 % ja EWW:n ostooption toteutusaika alkaa 1.1.2014 (IFRS:n SIC-12)

Ennuste Q4/2008

mineraali

Liikevaihto 11-12/2008 (2 kk):
 —> noin 20 miljoonaa euroa

paikallinen
 GAAP

Käyttökate 11-12/2008 (2 kk):
 —> noin 7 miljoonaa euroa

paikallinen
 GAAP

puunjalostus

Liikevaihto 10-12/2008 (3 kk):
 —> noin 60 miljoonaa euroa
 IFRS

Liikevoitto 10-12/2008 (3 kk):
 —> 0,5 – 2,0 miljoonaa euroa
 IFRS

Konsernin tuloslaskelma

1.000 EUR

	1.1.- 30.9.2008	1.1.- 30.9.2007	1.7.- 30.9.2008	1.7.- 30.9.2007	1.1.- 31.12.2007
	9 kk	9 kk	3 kk	3 kk	12 kk
Jatkuvat toiminnot					
Liikevaihto	171 104	135 977	52 735	50 969	197 093
Liiketoiminnan muut tuotot	3 237	3 468	570	1 678	6 841
Liiketoiminnan kulut	-171 550	-123 368	-54 495	-46 579	-179 743
Suunnitelman mukaiset poistot	-8 342	-4 356	-2 888	-1 213	-7 134
Osuus osakkuusyritysten tuloksesta	27	-740	-180	-83	-623
Arvon alentumiset	-30 328	-1 184	-27 537	-35	-1 034
Liikevoitto	-35 852	9 798	-31 795	4 738	15 400
Rahoitustuotot ja -kulut	8 048	1 279	2 283	1 733	3 715
Voitto ennen veroja	-27 803	11 077	-29 511	6 471	19 115
Tuloverot	-2 114	-3 300	-613	-687	-5 381
Tilikauden voitto jatkuvista toiminnoista	-29 917	7 777	-30 124	5 783	13 734
Lopetetut toiminnot					
Tilikauden voitto lopetetuista toiminnoista	12 564	337	12 239	230	-54
Tilikauden voitto	-17 354	8 114	-17 885	6 014	13 680
Jakautuminen					
Emoyrityksen omistajille	-17 451	7 286	-17 679	5 712	12 651
Vähemmistölle	97	829	-206	302	1 030
Yhteensä	-17 354	8 114	-17 886	6 014	13 680

Konsernitase

1.000 EUR	30.9.2008	30.9.2007	31.12.2007
VARAT			
Pitkäaikaiset varat			
Sijoitukset ja aineettomat hyödykkeet			
Liikearvo	25 436	35 095	33 422
Osakkuusyhtiöosakkeet	1 666	1 570	1 702
Muut aineettomat hyödykkeet	6 293	6 288	5 807
Sijoitukset ja aineettomat hyödykkeet yhteensä	33 394	42 952	40 931
Aineelliset hyödykkeet	66 962	34 856	37 516
Muut pitkäaikaiset varat	5 985	728	3 209
Pitkäaikaiset varat yhteensä	106 342	78 536	81 656
Lyhytaikaiset varat			
Vaihto-omaisuus	33 473	32 772	29 635
Myyntisaamiset ja muut saamiset	37 071	34 558	29 955
Eräpäivään asti pidettävät sijoitukset	220 072	0	131 212
Muut rahoitusvarat	767	3 682	176 112
Rahavarat	108 565	356 049	48 527
Lyhytaikaiset varat yhteensä	399 947	427 061	415 440
Myytäväinä olevat varat	0	0	2 893
Varat yhteensä	506 289	505 597	499 990

1.000 EUR	30.9.2008	30.9.2007	31.12.2007
OMA PÄÄOMA JA VELAT			
Emoyrityksen omistajille kuuluva oma pääoma			
Osakepääoma	23 642	23 642	23 642
Ylikurssirahasto	25 740	25 740	25 740
Uudelleenarvostusrahasto	969	757	969
Käyvän arvon rahasto	0	0	0
Sijoitetun vapaan oman pääoman rahasto	340 690	340 690	340 690
Kertyneet voittovarot	-8 555	13 404	18 614
Emoyrityksen omistajille kuuluva oma pääoma	382 486	404 233	409 655
Vähemmistön osuus	1 161	2 560	1 995
Oma pääoma yhteensä	383 647	406 793	411 650
Velat			
Pitkäaikaiset velat	55 622	32 514	29 188
Lyhytaikaiset velat			
Saadut ennakot	14 969	24 823	16 481
Muut lyhytaikaiset velat	52 051	41 468	42 086
Lyhytaikaiset velat yhteensä	67 021	66 291	58 566
Myytäväinä oleviin omaisuuseriin liittyvät velat	0	0	585
Velat yhteensä	122 642	98 804	88 340
Oma pääoma ja velat yhteensä	506 289	505 597	499 990

Konsernin rahavirtalaskelma

1.000 EUR	1.1.- 30.9.2008	1.1.- 30.9.2007	1.1.- 31.12.2007
Tilikauden voitto	-17 451	7 286	12 651
Oikaisut tilikauden voittoon	15 150	8 270	7 161
Käyttöpääoman muutos	3 598	-11 491	-14 029
Liiketoiminnan rahavirta	1 297	4 065	5 783
Tytär- ja osakkuusyritysten hankinta	-11 559	-5 807	-6 487
Yrityshankintojen lisäkauppahintaerät ja osto-optioiden toteutus	-114	-7 480	-8 358
Tytär- ja osakkuusyritysten myynti	11 465	7 067	7 068
Käyttöomaisuusinvestoinnit ja muut investointierät	-25 283	-6 173	-6 337
Investointien rahavirta	-25 492	-12 392	-14 114
Osakeannit	0	337 609	337 609
Maksetut osingot	-12 501	-5 154	-5 493
Tehdyt talletukset	-88 360	0	-133 851
Tehdyt muut sijoitukset	173 562	0	-173 360
Saadut rahoitustuotot, muut kuin liiketoimintaan liittyvät	7 039	0	3 940
Lainojen nostot	13 809	8 889	10 630
Lainojen takaisinmaksut ja muut rahoituserät	-9 302	-3 377	-7 386
Rahoituksen rahavirta	84 248	337 967	32 089
Rahavarojen muutos	60 053	329 639	23 758

Yritysjärjestelyt

- **Enemmistöosuuden (51 %) hankkiminen Junnikkala-konsernista**
 - » Junnikkala harjoittaa sahaamista ja sahatavaroiden jatkojalostamista Kalajoella ja Oulaisissa
 - » Sahaliiketoiminnan vuotuinen kapasiteetti nyt noin 200.000 m³
→ investointiohjelma käynnissä, tavoitekapasiteetti yhteensä noin 400.000 m³
 - » Optio nostaa omistusosuus 100 %:iin 2010/2011

- **Hoivapalveluliiketoiminnan emoyhtiön Mikeva Oy:n koko osakekannan myyminen**
 - » Sopimus tehtiin kesäkuun lopussa, myynti saatettiin loppuun heinäkuun alkupuolella
 - » Myynti DF-Care Oy:lle, jonka omistaa Intera Equity Partnersin hallinnoima pääomarahasto
 - » Nettomyyntivoitto noin 12,2 miljoonaa euroa
 - » Optio ostaa enintään 5 % hoivapalveluliiketoiminnan ostajan osakkeista vuoden 2012 loppuun asti

- **Pan-Oston Oy:n joulukuussa 2007 sovitun myynnin täytäntöönpano tammikuussa 2008**

- **Enemmistöosuuden (80,6 %) myyminen Selka-line Oy:stä**
 - » Metalliteollisuuden tytäryhtiö Alumni Oy myynyt 80,6 % Selka-line Oy:n osakekannasta yhtiön toimitusjohtajalle Ismo Rädylle
 - » Ruukki Groupin omistusosuus yhtiössä ennen kauppaa 100 % ja kaupan jälkeen 19,4 %
 - » Selka-line Oy yhdistelty tytäryhtiönä Ruukki Group -konserniin elokuun loppuun saakka
 - » Osakkeiden kauppahinta 10 tuhatta euroa ja myyntivoitto noin 150 tuhatta euroa

Yritysjärjestelyt

■ Talonrakennusliiketoiminnan vahvistaminen

- » Ruukki Group ostanut 9,9 % Pohjolan Design-Talo Oy:n osakkeista yhtiön toimitusjohtajalta Kimmo Kurkelalta
- » Osakkeiden käteiskauppahinta noin 6,1 miljoonaa euroa
- » Ruukki Groupin omistus Pohjolan Design-Talo Oy:ssä nyt 100 %
- » Samassa yhteydessä Pohjolan Design-Talo Oy tehnyt esisopimuksen Gloria House Finland Oy:n liiketoiminnan ja kaikkien siihen liittyvien aineettomien oikeuksien ostamisesta vuoden 2008 loppuun mennessä kiinteällä 0,3 miljoonan euron kauppahinnalla

■ Pakkauslavaliiiketoiminnan laajentaminen

- » Sahaliiketoimintasegmentin tytäryhtiö Oplax Oy on 31.10.2008 allekirjoittamallaan kauppasopimuksella sopinut puisia pakkauslavoja ja -laatikoita valmistavan rovaniemeläisen PSL Räinä Oy:n koko osakekannan ostamisesta
- » Kaupan täytäntöönpano marraskuun alkupuolella

Kromimalmi- ja ferrokromitoimintoja koskeva yrityskauppa ja laajentuminen mineraalimarkkinoille

- **Ylimääräisen yhtiökokouksen 28.10.2008 päätös**
 - » Ruukki Group Oyj:n ylimääräinen yhtiökokous päättänyt hallituksen ehdotuksen mukaisesti kromimalmi- ja ferrokromitoimintoja koskevan yrityskauppakokonaisuuden toteuttamisesta siten, että Ruukki Group Oyj ostaa Kermas Limited -nimiseltä yhtiöltä noin 99,999 % ja Ruukki Group Oyj:n tytäryhtiö Rekylator Oy noin 0,001 % maltalaisen RCS Limited -nimisen yhtiön osakkeista sekä Ruukki Group Oyj ostaa Kermas Limited:ltä noin 98,75 % turkkilaisen Türk Maadin Sirketi A.S. -nimisen yhtiön osakkeista

- **Yrityskaupan täytäntöönpano**
 - » Ruukki Group Oyj:n hallitus toteuttanut kromimalmi- ja ferrokromitoimintoja koskevan yrityskauppakokonaisuuden täytäntöönpanon lokakuun lopussa
 - » Yhtiö maksanut Kermas Limited:lle kauppahintana 80 miljoonaa euroa käteisellä
 - » Tulevien mahdollisten tulosperusteisten lisäkauppahintojen maksamiseksi Kermas Limited:lle annettu 73.170.731 optio-oikeutta
 - » Optioiden toteuttaminen sidottu yrityskaupan kohdeyhtiöiden tilikausien 2009-2013 nettotulokseen
 - » Yrityskaupan kohteena olevasta liiketoiminnasta muodostetaan oma erillisesti raportoitava liiketoimintasegmentti, joka tulee marraskuun alusta alkaen vaikuttamaan konsernin liikevaihtoon, tulokseen, taseeseen ja rahavirtaan

Rationalisointitoimenpiteiden aloittaminen huonekaluliiketoimintaryhmässä

- **Huonekaluliiketoimintaa sopeutetaan vastaamaan kysyntää**
 - » Huonekaluliiketoimintaryhmä (Incap Furniture) päättänyt aloittaa rationalisointitoimenpiteitä toiminnan tehostamiseksi ja liiketoiminnan kannattavuuden parantamiseksi
 - » Syyskuun lopulla päätetty aloittaa koko segmentin henkilökuntaa koskevat yt-neuvottelut tuotannollisiin ja taloudellisiin syihin perustuen
 - » Pääasiakkaan aiempaa alempaan volyyymiennusteeseen perustuen tuotantolaitoksiin ja henkilöstöön voi kohdistua merkittäviä vähennystarpeita

- **Ruukki Group Oyj:n hallitus päättänyt, että huonekaluliiketoiminta ei ole ydinliiketoimintaa ja että osittaista tai täysimääräistä segmentin emoyhtiön osakekannan myyntiä koskevat toimenpiteet käynnistetään**

Segmenttikohtainen kehitys / jatkuvat liiketoiminnat

■ Sahaliiketoiminta

- » Segmentti ollut tappiollinen toisella ja kolmannella vuosineljänneksellä kysynnän ja myyntihintojen laskusta, kustannusten noususta ja heikentyneestä markkinatilanteesta johtuen
- » Konsernin sahatavaran myynnistä merkittävän osan suuntautuessa vientimarkkinoille, kansainvälisen rahoituskriisin seurauksena tapahtuneet voimakkaat valuuttakurssin muutokset suoraan ja välillisesti suhteellisen kilpailukyvyn kautta vaikuttaneet heikentävästi kannattavuuteen
- » Sahojen toimintaa integroitu tiiviimmin yhteen sekä saharyhmän sisällä että myös konsernin muihin puunjalostustoimintoihin liittyen
- » Pakkauslavatoiminnan kannattavuus säilynyt hyvänä

■ Huonekaluliiketoiminta

- » Segmentin kannattavuus kääntynyt erityisesti kolmannella neljänneksellä hyvin huonoksi tuotannon tehottomuuden vuoksi ja kustannustason nousun vuoksi
- » Segmentin koko henkilökuntaa koskevat yt-neuvottelut parhaillaan käynnissä ja kaikki mahdolliset rationalisointi- ja järjestelytoimenpiteet selvityksessä
- » Vaihtoehtoisia toimenpiteitä toiminnan tehokkuuden ja kannattavuuden parantamiseksi arvioidaan, millä voi olla vaikutusta eri tuotantolaitosten tulevaan rooliin ja tuotantomääriin
- » Ruukin tehdas päätetty lopettaa ja LEGO-tuoteperhe päätetty lakkauttaa
- » Likviditeettitilanne pysynyt kohtuullisena

■ Talonrakentaminen

- » Segmentin suhteellinen kannattavuus pysynyt edellisten kausien tasolla
- » Luovutettujen talojen volyymi tammi-syyskuussa 2008 noin viidenneksen edellisvuoden vastaavaa ajanjaksoa alemmalla tasolla
- » Yleisen taloudellisen tilanteen heikkeneminen ja epävarmuus vaikuttaneet uusmyyntiin, jonka taso on ollut heikko ja johtanut tilauskannan laskuun → näkymät vuodelle 2009 selvästi heikentyneet

Muutokset johdossa ja hallituksessa

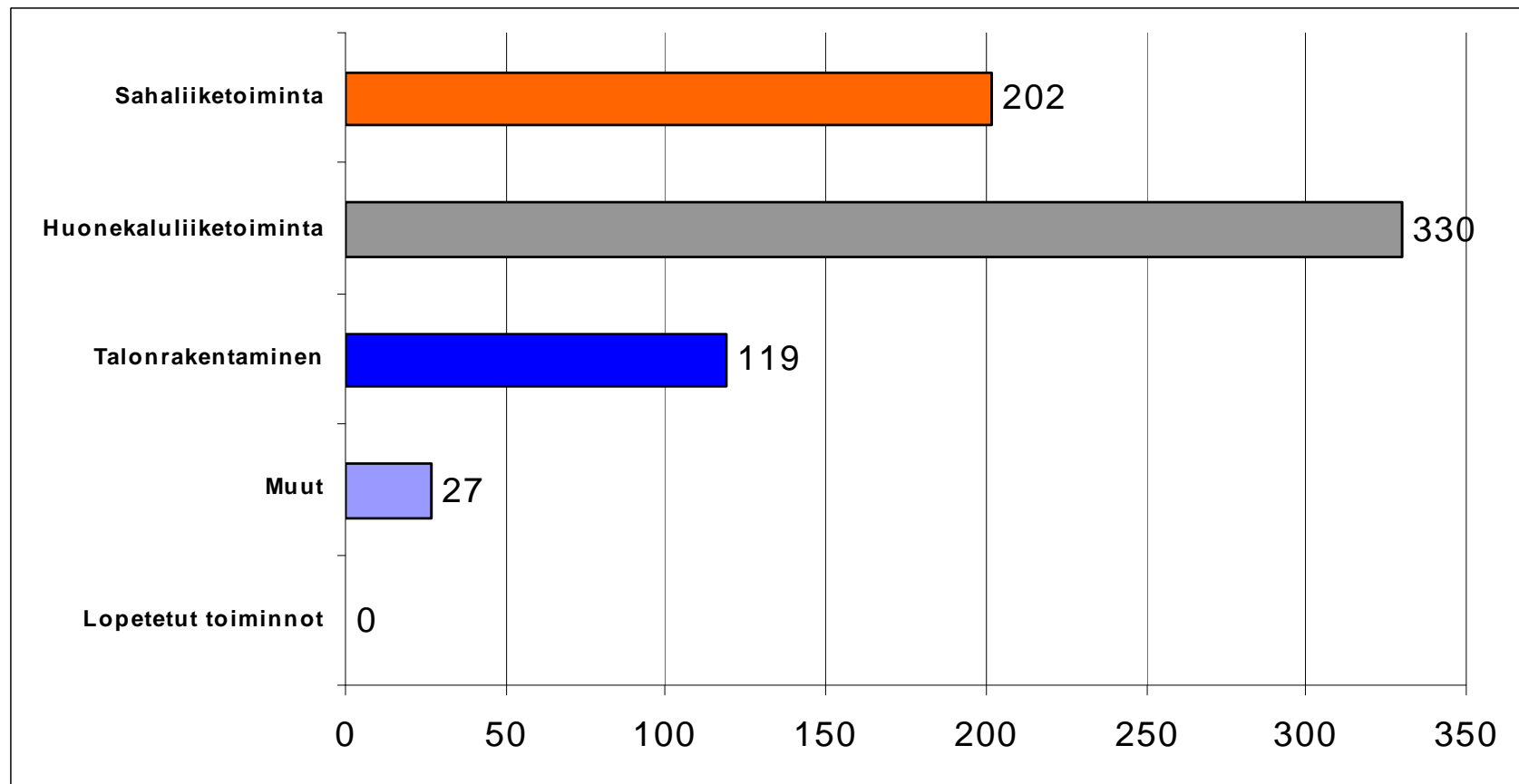
- Matti Vikkula luopunut toimitusjohtajan tehtävästä 31.7.2008 alkaen
- Yhtiön hallitus nimittänyt 12.9.2008 Alwyn Smitin Group Oyj:n toimitusjohtajaksi. Hän jatkaa toistaiseksi myös yhtiön hallituksen puheenjohtajana.
- Samassa yhteydessä päätetty, että Ruukki Group Oyj:llä on kaksi varatoimitusjohtajaa, jotka avustavat toimitusjohtajaa hänen tehtävässään: Jukka Havia vastaa konsernin talousasioista ja yrityskaupoista, ja Antti Kivimaa kotimaan puunjalostusliiketoiminnoista
- Hallitus on 7.10.2008 pidetyn ylimääräisen yhtiökokouksen jälkeen toiminut seuraavalla kuusihenkisellä kokoonpanolla:

Alwyn Smit, puheenjohtaja
Thomas Hoyer, jäsen
Esa Hukkanen, jäsen
Markku Kankaala, jäsen
Jelena Manojlovic, jäsen
Terence McConnachie, jäsen

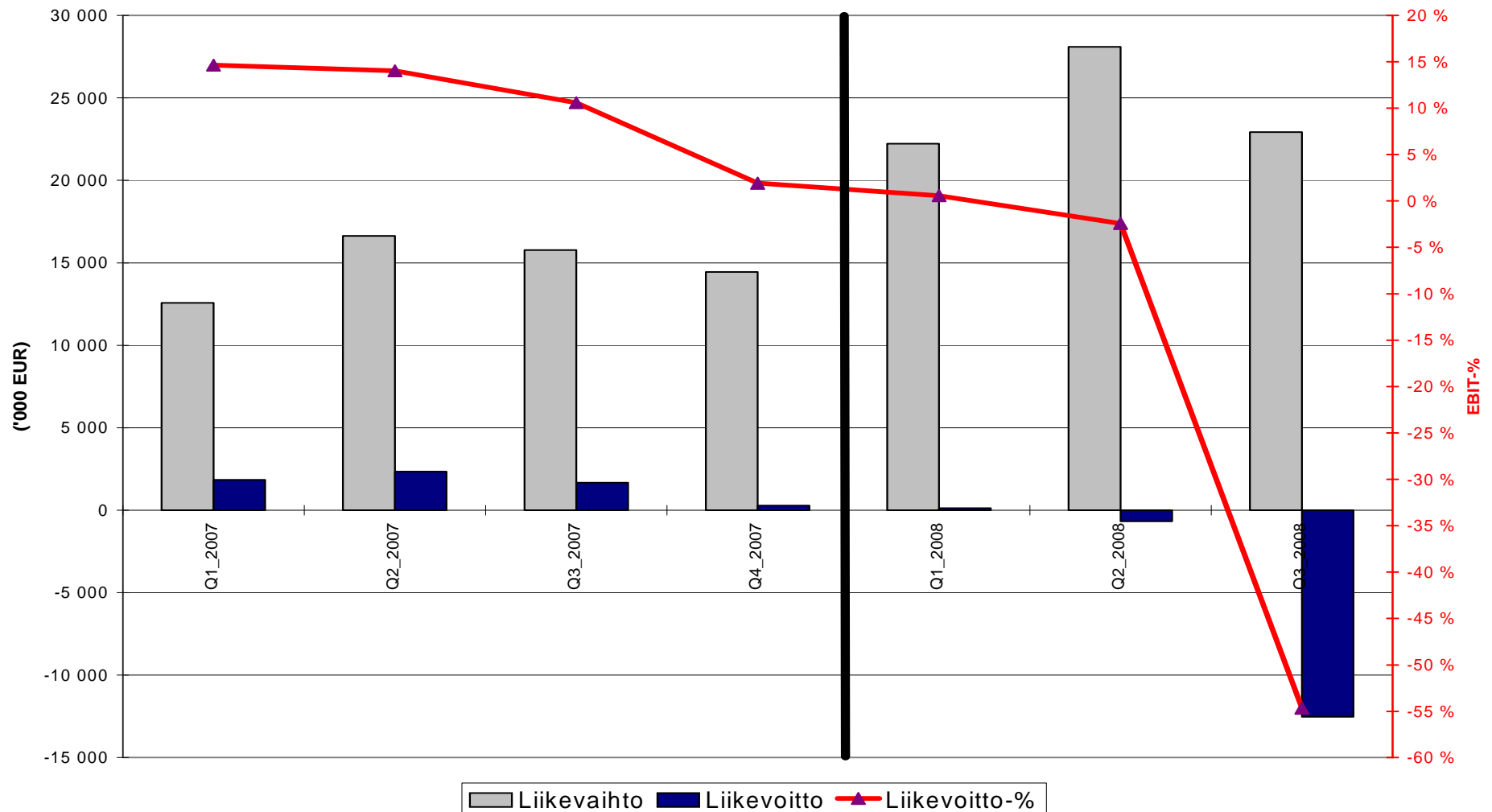
Muita tapahtumia

- Yhtiön hallitus päätti, varsinaisen yhtiökokouksen antamaan valtuutukseen perustuen, omien osakkeiden ostamisesta
 - » Enintään 10.000.000 osaketta
 - » Osto-ohjelman käynnistyy 5.11.2008
- Ylimääräinen yhtiökokous päätti antaa hallitukselle 19.000.000 osaketta koskevan lisävaltuutuksen omien osakkeiden ostamiseen
- Ylimääräinen yhtiökokous myönsi Alwyn Smitille 2.900.000 optio-oikeutta

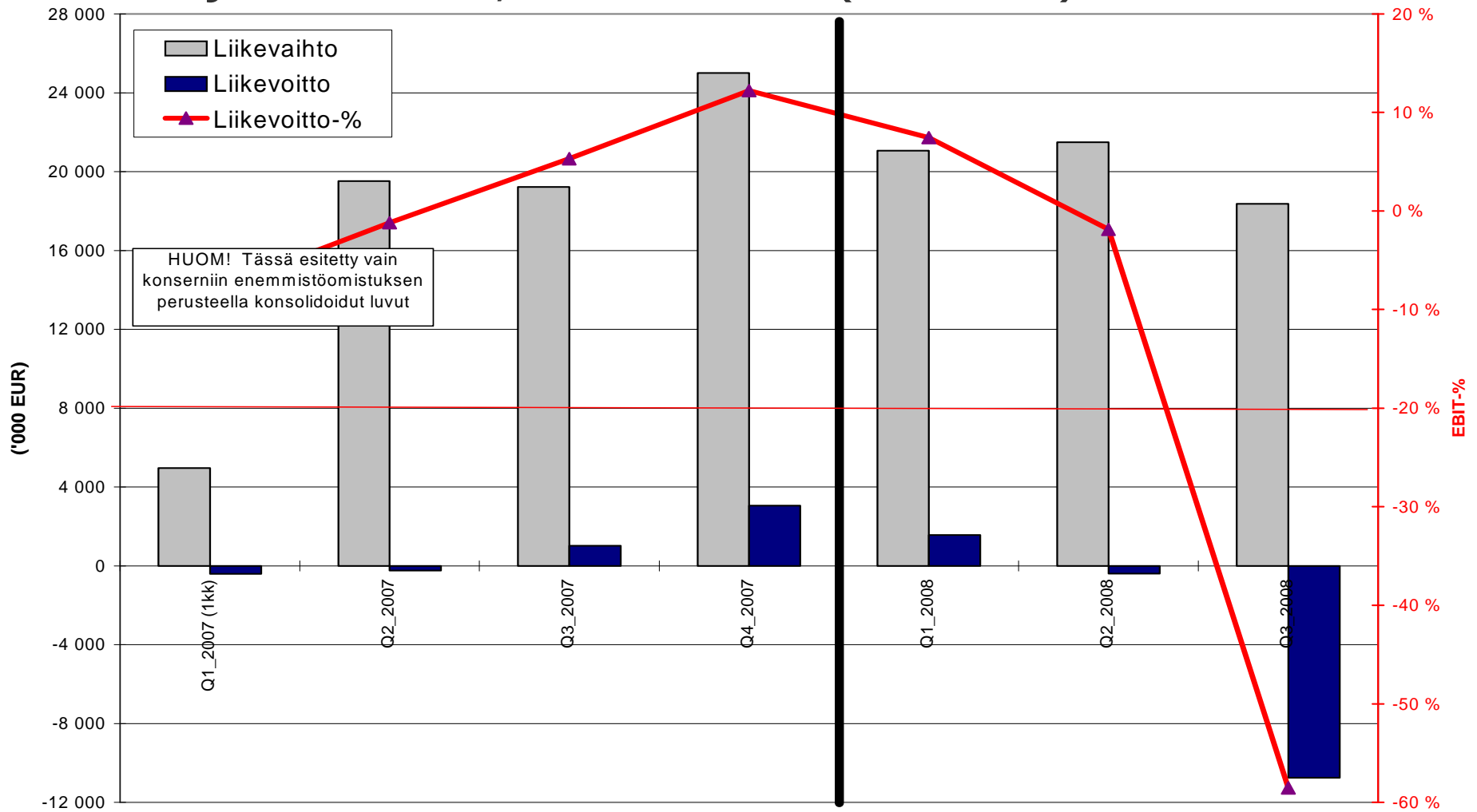
Henkilöstö segmenteittäin, 30.9.2008



Liikevaihto ja liikevoitto, sahaliiketoiminta, vuosineljänneksittäin, 2007 - 2008 ('000 EUR)

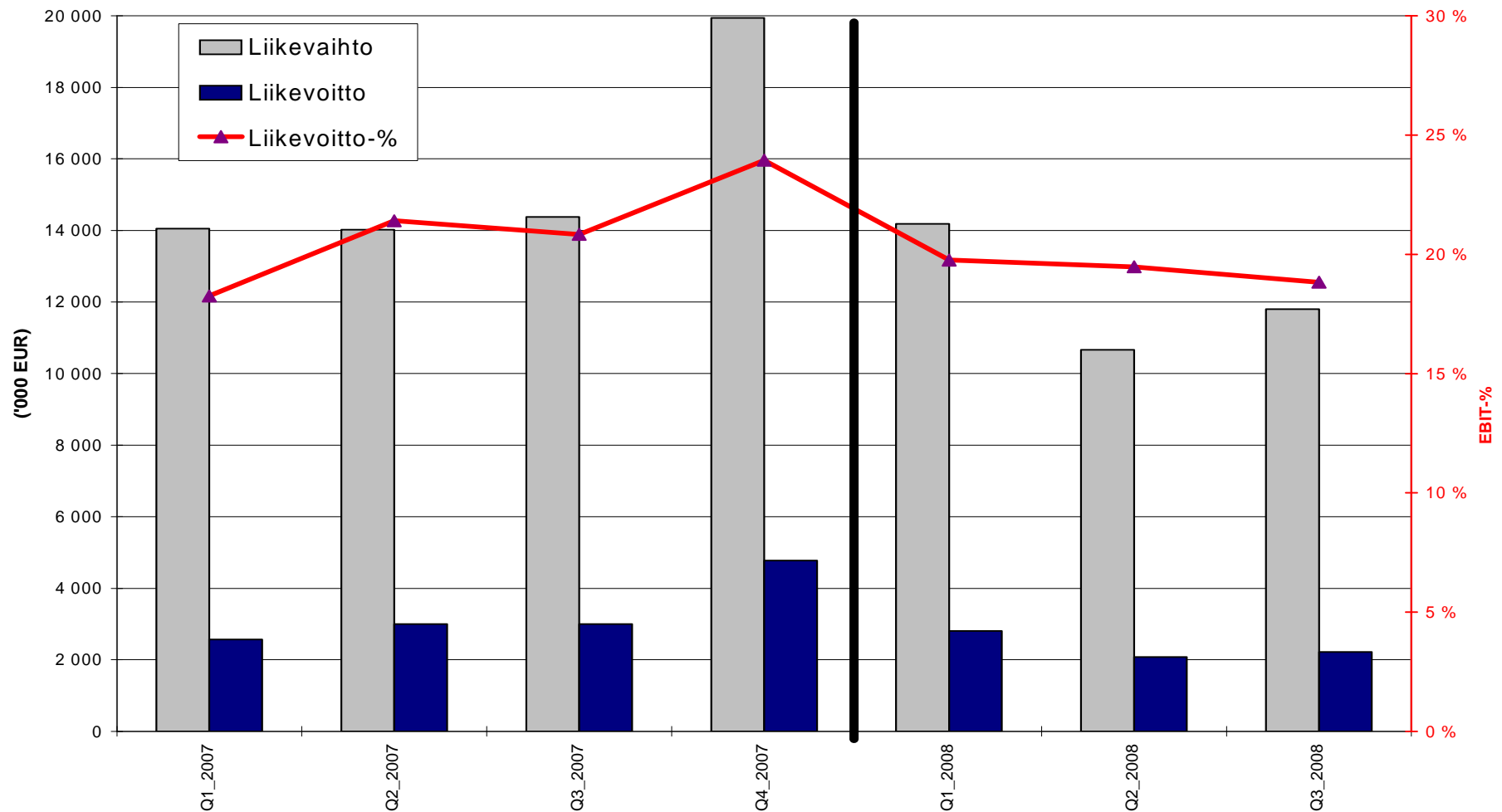


Liikevaihto ja liikevoitto, huonekaluliiketoiminta, vuosineljänneksittäin, 2007 - 2008 ('000 EUR)



Liikevaihto ja liikevoitto, talonrakentaminen, vuosineljänneksittäin, 2007 - 2008 ('000 EUR)

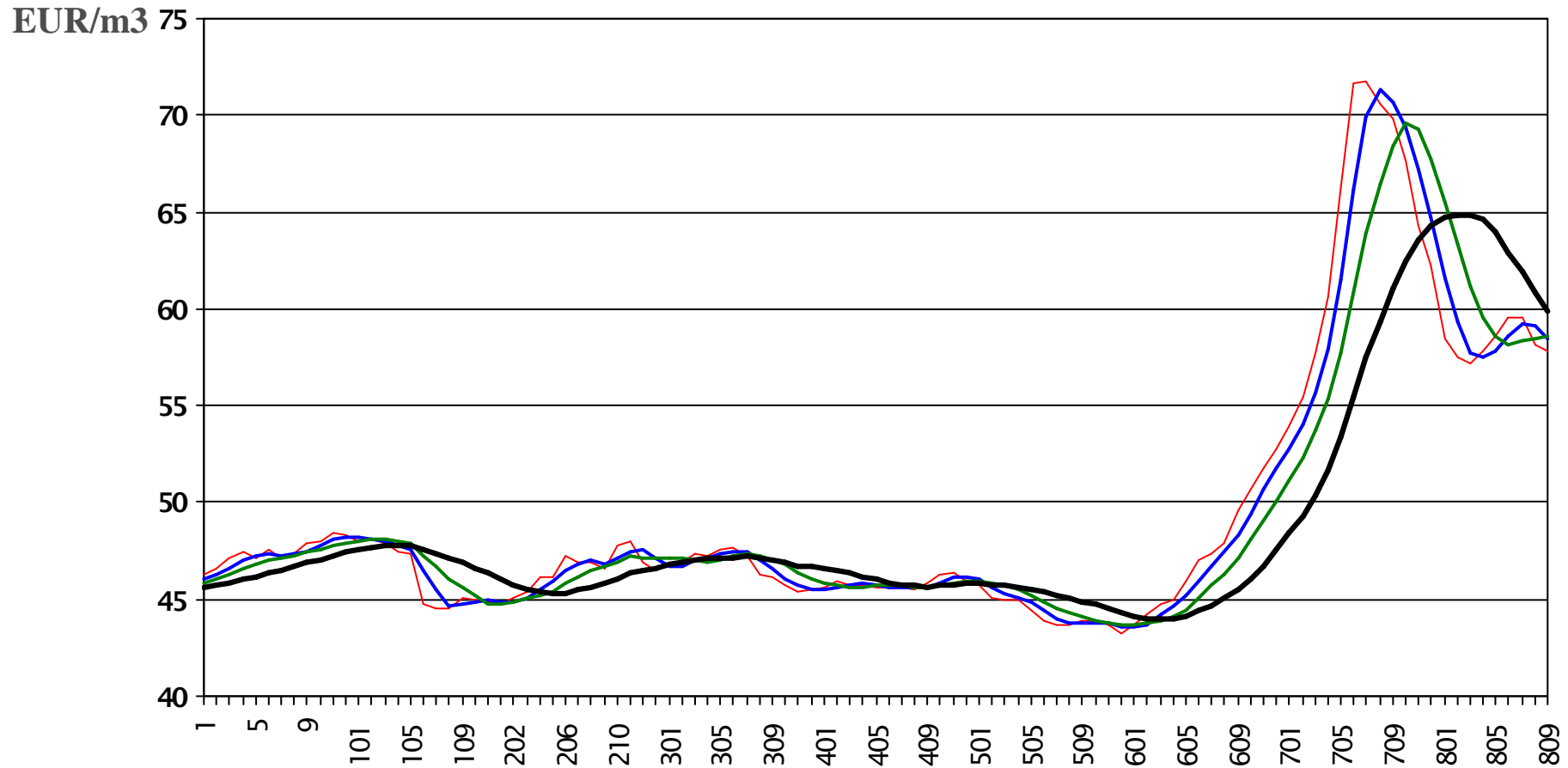
RUUKKI | GROUP



Mäntytukki, kantohinta 2000 - 2008



SUOMEN SAHAT



Lähde: Suomen Sahat ry

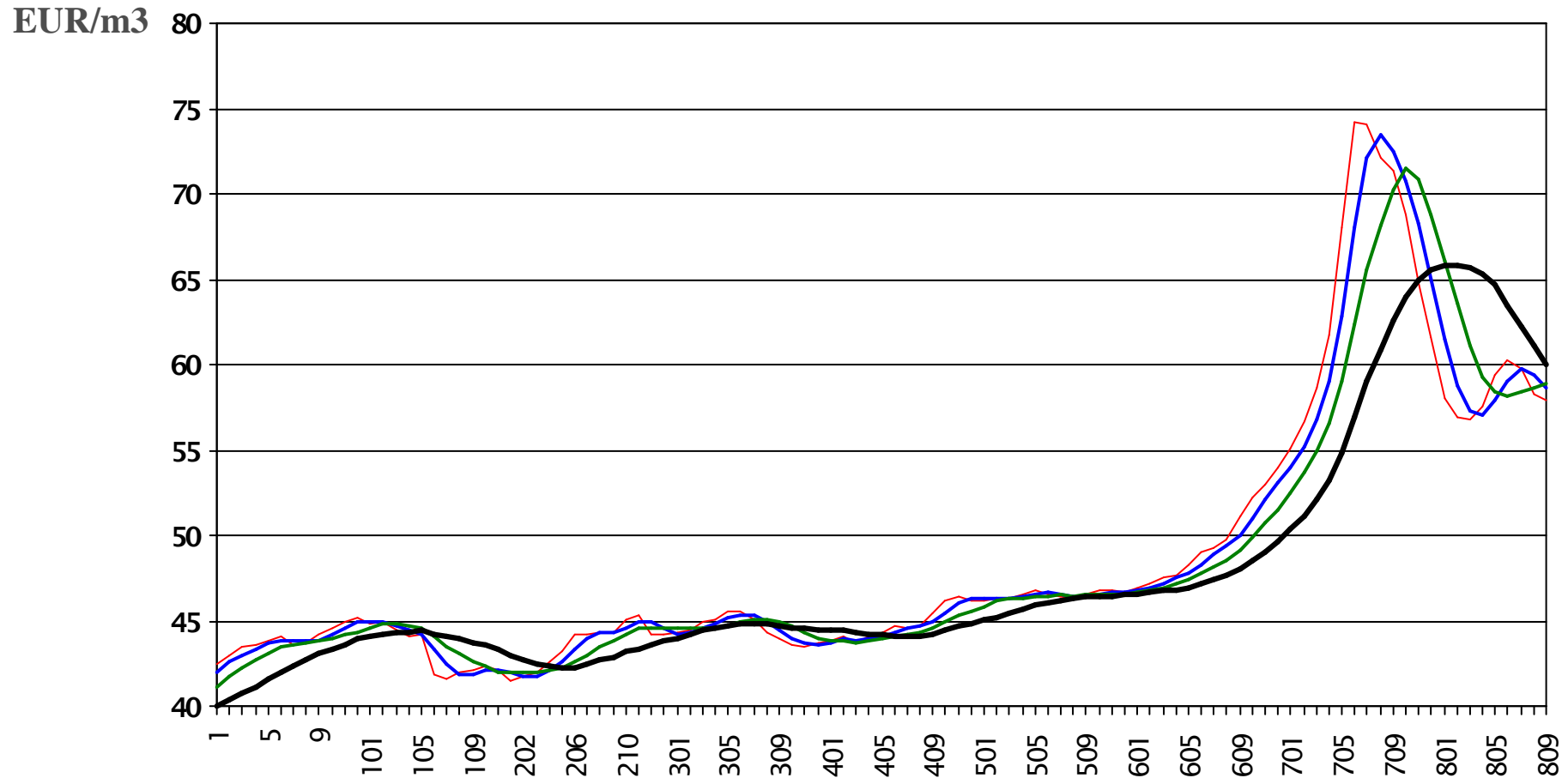
— 1kk — 3kk — 6kk — 12 kk liukuva keskiarvo

Ruukki Group Oyj, Osavuosisikatsaus, 1.1. – 30.9.2008

Kuusitukki, kantohinta 2000 - 2008



SUOMEN SAHAT



Lähde: Suomen Sahat ry

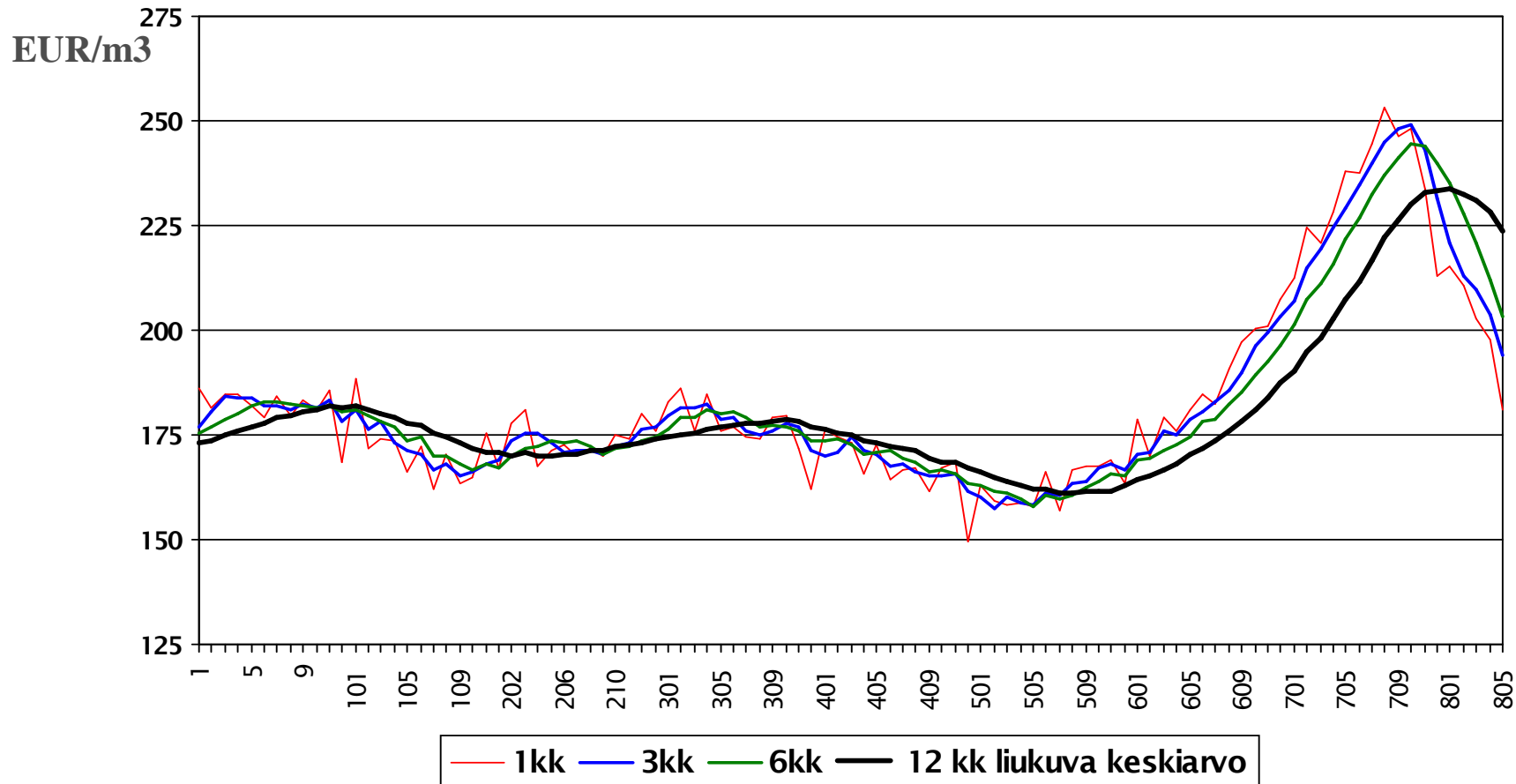
— 1kk — 3kk — 6kk — 12 kk liukuva keskiarvo

Ruukki Group Oyj, Osavuosisikatsaus, 1.1. – 30.9.2008

Sahatavaran vientihintojen kehitys, mänty

Suomalaisen sahatavaran vientihintojen kehitys 1/1998 – 5/2008

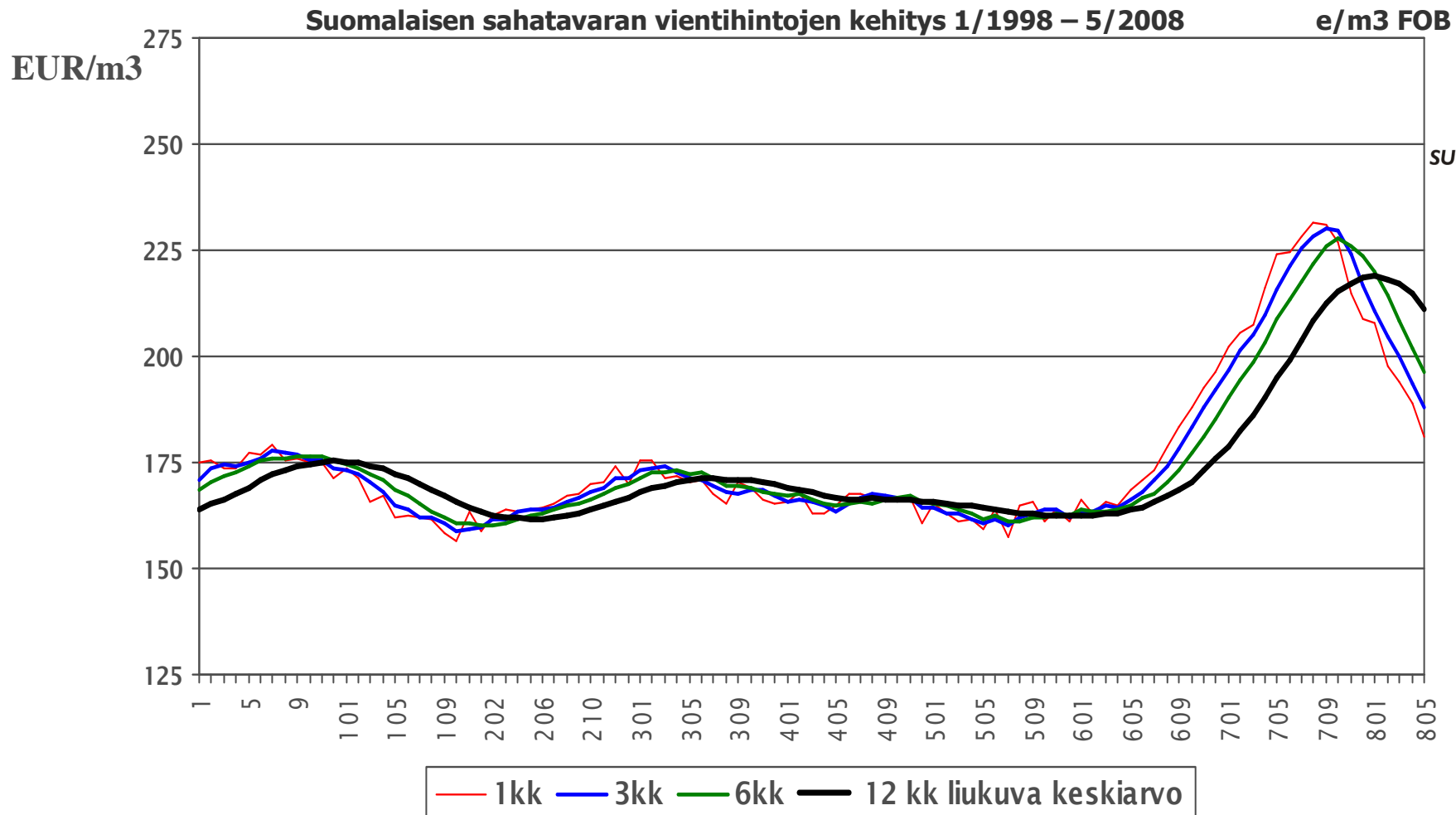
e/m3 FOB



Lähde: Suomen Sahat ry

Ruukki Group Oyj, Osavuositarkastus, 1.1. – 30.9.2008

Sahatavaran vientihintojen kehitys, kuusi



Lähde: Suomen Sahat ry

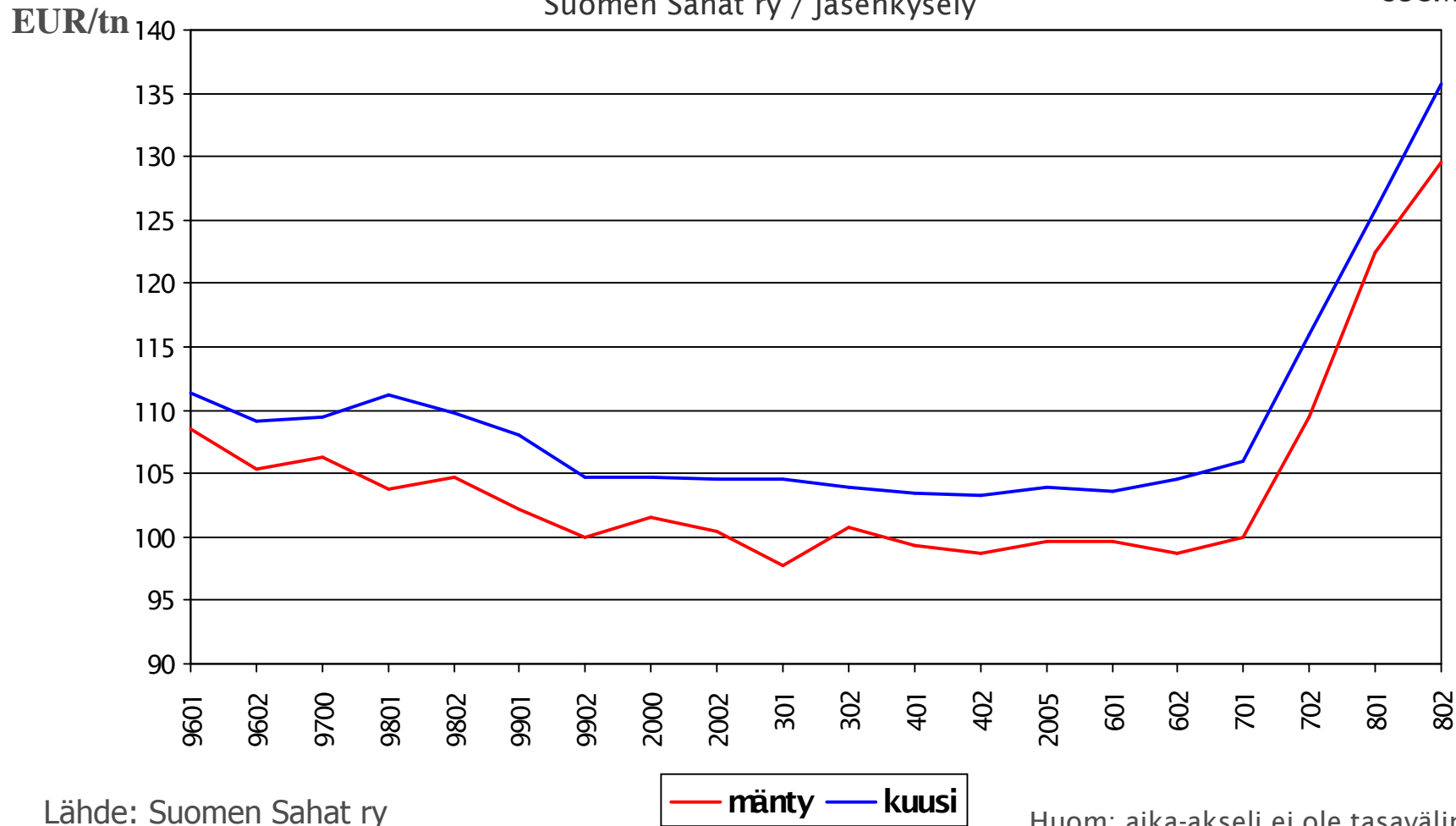
Ruukki Group Oyj, Osavuosisikatsaus, 1.1. – 30.9.2008

Sahahakkeen hintakehitys



SUOMEN SAHAT

Hakkeen hinta (€/k-a tn)
Suomen Sahat ry / jäsenkysely



Lähde: Suomen Sahat ry

Huom: aika-akseli ei ole tasavälinen